



Statistische Berichte

des Bayerischen Landesamts für Statistik und Datenverarbeitung

A VI 5 - vj 3/00

Preis € 4,75

Bestell-Nr. A 6501j

Ausgegeben im

Oktober 2002

Sozialversicherungspflichtig beschäftigte Arbeitnehmer in Bayern am 30. September 2000

Gebietsstand: 1. Januar 2002

Teil I der Ergebnisse der Beschäftigtenstatistik

Zeichenerklärung

0	= mehr als nichts, aber weniger als die Hälfte der kleinsten in der Tabelle nachgewiesenen Einheit	()	= Nachweis unter dem Vorbehalt, daß der Zahlenwert erhebliche Fehler aufweisen kann
-	= nichts vorhanden	p	= vorläufiges Ergebnis
/	= keine Angaben, da Zahlen nicht sicher genug	r	= berichtiges Ergebnis
·	= Zahlenwert unbekannt oder geheimzuhalten	s	= geschätztes Ergebnis
x	= Tabellenfach gesperrt, da Aussage nicht sinnvoll	±	= entspricht

Auf- und Abrundungen

Im allgemeinen ist ohne Rücksicht auf die Endsummen auf- bzw. abgerundet worden. Deshalb können sich bei der Summierung von Einzelangaben geringfügige Abweichungen zu den Endsummen ergeben. Bei Aufgliederungen einer Gesamtheit in Prozent kann die Summe der Einzelwerte wegen Rundens vom Wert 100 % abweichen. Eine Abstimmung auf 100 % erfolgt im allgemeinen nicht.

Impressum

Verleger, Herausgeber und Druck:

Bayerisches Landesamt für Statistik und Datenverarbeitung
Neuhauser Straße 8, 80331 München
Briefanschrift: 80288 München
Telefon: (089) 2119 255; Telefax: (089) 2119 607
E-Mail: vertrieb@statistik.bayern.de
Internet: <http://www.statistik.bayern.de>

© Copyright

Vervielfältigung und Verbreitung, auch auszugsweise, bedürfen der Genehmigung des Herausgebers. In Druckwerken sind für nicht gewerbliche Zwecke Vervielfältigung und Verbreitung, auch auszugsweise, mit Quellenangabe gestattet.

Inhaltsübersicht

Textteil	Seite
Vorbemerkungen und methodische Erläuterungen	2
Schaubilder	
1. Sozialversicherungspflichtig Beschäftigte am Arbeitsort in Bayern am 30. September 2000 nach Wirtschaftsabschnitten und Geschlecht	9
2. Sozialversicherungspflichtig Beschäftigte am Arbeitsort in Bayern seit 1991 jeweils zum Quartalsende	10
3. Sozialversicherungspflichtig Beschäftigte am Arbeitsort in Bayern seit 1991 jeweils zum 30. Juni	10
4. Sozialversicherungspflichtig Beschäftigte am Arbeitsort in Bayern am 30. September 2000 nach zusammengefassten Wirtschaftsabschnitten	11
5. Sozialversicherungspflichtig Beschäftigte am Arbeitsort in Bayern am 30. September 1999 und 2000 nach Altersgruppen und Geschlecht	11
Tabellenteil	
1. Strukturdaten über sozialversicherungspflichtig Beschäftigte am Arbeitsort in Bayern am 30.09.2000	12
2. Sozialversicherungspflichtig Beschäftigte am Arbeitsort in den kreisfreien Städten und Landkreisen Bayerns am 30.09.2000 nach Arbeiter/-innen und Angestellten	13
3. Sozialversicherungspflichtig Beschäftigte am Arbeitsort in den kreisfreien Städten und Landkreisen Bayerns am 30.09.2000 nach zusammengefassten Wirtschaftsabschnitten	16
4. Sozialversicherungspflichtig Beschäftigte am Arbeitsort in Bayern am 30.09.2000 nach Wirtschaftsabschnitten und -unterabschnitten, Geschlecht, Stellung im Beruf sowie nach deutschen und ausländischen Beschäftigten	24
5. Sozialversicherungspflichtig Beschäftigte am Arbeitsort in Bayern am 30.09.2000 nach Stellung im Beruf, zusammengefassten Wirtschaftsabschnitten und Altersgruppen	25
6. Sozialversicherungspflichtig Beschäftigte am Arbeitsort in Bayern am 30.09.2000 nach Wirtschaftsabschnitten und –unterabschnitten, Teilzeitbeschäftigung und Stellung im Beruf	27
7. Sozialversicherungspflichtig Beschäftigte am Arbeitsort in Bayern am 30.09.2000 nach Berufsbereichen, -abschnitten und ausgewählten -gruppen sowie Ausbildung	29
8. Sozialversicherungspflichtig Beschäftigte am Arbeitsort in Bayern am 30.09.2000 nach Berufsbereichen, -abschnitten und ausgewählten -gruppen, Stellung im Beruf sowie Ausländern	31
9. Sozialversicherungspflichtig Beschäftigte am Arbeitsort in Bayern seit 31. März 1996 nach zusammengefassten Wirtschaftsabschnitten	32
10. Sozialversicherungspflichtig Beschäftigte am Arbeitsort sowie am Wohnort in den kreisfreien Städten und Landkreisen Bayerns am 30.09.2000	34
Anhang	
Klassifikation der Wirtschaftszweige, Ausgabe 1993 (WZ93) - Tiefengliederung bis zur Ebene der Wirtschaftsgruppe	37
Zusammengefasste Wirtschaftsabschnitte für Veröffentlichungszwecke innerhalb der Beschäftigtenstatistik	44

Vorbemerkungen

In diesem Bericht werden in vierteljährlichem Abstand Ergebnisse über die sozialversicherungspflichtig beschäftigten Arbeitnehmer in tiefer wirtschaftlicher und regionaler Gliederung sowie nach demographischen und erwerbsstatistischen Merkmalen wie z.B. Alter, Geschlecht, berufliche Tätigkeit, Stellung im Beruf und Ausbildungsabschluss jeweils für das Quartalsende bereitgestellt. Die Basis hierfür bilden Auswertungen aus der Beschäftigtenstatistik der Bundesanstalt für Arbeit.

Zusätzlich erscheint einmal jährlich, jeweils zum Stichtag 30.06. ein Bericht über die sozialversicherungspflichtig beschäftigten Arbeitnehmer in den Gemeinden.

Mit in Kraft treten des Gesetzes zur Neuregelung der geringfügigen Beschäftigungsverhältnisse zum 1. April 1999 wurde die Beitragspflicht zur Sozialversicherung auf einen Teil der bis dahin von der Beitragszahlung nicht erfassten geringfügigen Beschäftigungsverhältnisse ausgeweitet. Soweit Personen ausschließlich beitragspflichtige geringfügige Beschäftigungsverhältnisse ausüben, sind sie in den Nachweisungen dieser Veröffentlichung gleichwohl (noch) nicht enthalten.

Methodische Erläuterungen

Einführung

Die Beschäftigtenstatistik beruht auf dem integrierten Meldeverfahren zur Sozialversicherung (gesetzliche Kranken- und Rentenversicherung) und zur Bundesanstalt für Arbeit (Arbeitslosenversicherung), das mit Wirkung vom 01.01.1973 im früheren Bundesgebiet eingeführt worden ist. Dieses Verfahren verlangt von den Arbeitgebern für alle sozialversicherungspflichtig beschäftigten Arbeitnehmer („Beschäftigte“) einheitliche und automationsgerechte Meldungen über demographische, erwerbsstatistische und sozialversicherungsrechtliche Tatbestände. Die maschinelle Verarbeitung der anfallenden Meldungen ermöglicht sowohl Auswertungen zur laufenden Arbeitsmarkt- und Konjunkturbeobachtung als auch weitergehende Strukturanalysen und -vergleiche in größeren Zeitabständen.

Rechtsgrundlage

Die gesetzliche Grundlage für die Durchführung der Statistik sozialversicherungspflichtig Beschäftigter ist seit dem 1. Januar 1998 das Dritte Buch Sozialgesetzbuch - Arbeitsförderung - (SGB III) vom 24. März 1997 (BGBl. S. 594), in der Fassung der zwischenzeitlich erfolgten Änderungen. Nach § 281 SGB III hat

die Bundesanstalt für Arbeit - wie nach der bis dahin geltenden Regelung des Arbeitsförderungsgesetzes (AFG) - aus den in ihrem Geschäftsbereich anfallenden Daten Statistiken, insbesondere über Beschäftigung und Arbeitslosigkeit der Arbeitnehmer und über die Leistungen der Arbeitsförderung, zu erstellen. Sie ist auch unverändert damit beauftragt, auf der Grundlage der Meldungen nach § 28a des Vierten Buches Sozialgesetzbuch - Sozialversicherung - (SGB IV) vom 23. Dezember 1976 (BGBl. I S. 3845), in der Fassung zwischenzeitlicher Änderungen) eine Statistik sozialversicherungspflichtig Beschäftigter zu erstellen.

Aufgabe der Statistischen Ämter des Bundes und der Länder ist es, in Ergänzung dazu die im Rahmen des erwerbsstatistischen Gesamtsystems wichtigen Tabellen zu erstellen, für allgemeine Zwecke zu veröffentlichen und sie mit den Beschäftigten- und Entgeltangaben aus anderen Quellen zu koordinieren. Die Bundesanstalt für Arbeit stellt dem Statistischen Bundesamt und den Statistischen Ämtern der Länder die hierfür erforderlichen anonymisierten Einzeldaten zu sozialversicherungspflichtig Beschäftigten gem. § 282a Abs. 1 SGB III zur Verfügung.

Auskunftspflichtige

Auskunftspflichtig sind gemäß den Vorschriften der Verordnung über die Erfassung und Übermittlung von Daten für die Träger der Sozialversicherung (Datenerfassungs- und -übermittlungsverordnung - DEÜV - BGBL. I S. 343) die Arbeitgeber. Sie müssen an die Träger der Sozialversicherung Meldungen verschiedenen Inhalts über die in ihren Betrieben sozialversicherungspflichtig beschäftigten Arbeitnehmer erstatten. Anlass, Form und Fristen für diese richten sich nach den Vorschriften des zweiten Abschnittes der DEÜV (§§ 6 bis 13).

Erfasster Personenkreis

Für alle Arbeitnehmer einschließlich der zu ihrer Berufsausbildung beschäftigten, die krankenversicherungspflichtig, rentenversicherungspflichtig und/oder beitragspflichtig nach dem Arbeitsförderungsgesetz sind oder für die Beitragsanteile zu den gesetzlichen Rentenversicherungen zu entrichten sind, (§ 3 DEÜV) erstellt der Arbeitgeber zu Beginn der Beschäftigung eine Anmeldung (§ 6 DEÜV), zum Ende der Beschäftigung eine Abmeldung (§ 8 DEÜV) und am Jahresende eine Jahresmeldung (§ 10 DEÜV) für alle Beschäftigten zum Stichtag 31.12.

Damit werden in der Regel alle Arbeiter, Angestellten und Auszubildenden erfasst, zu

sammen in Bayern rund 70 Prozent aller Erwerbstätigen.

Beamte, Selbständige, Mithelfende Familienangehörige und ausschließlich geringfügig Beschäftigte sind in der Statistik der sozialversicherungspflichtig beschäftigten Arbeitnehmer nicht enthalten.

Wehr- und Zivildienstleistende, die ihren Dienst aus einer ungekündigten Beschäftigung heraus ableisten, sind ebenso wie die Arbeitnehmer, die wegen Krankheit (Arbeitsunfähigkeit nach der Lohnfortzahlung), Schlechtwettergeldbezug oder wegen Erziehungsurlaub ihre Beschäftigung unterbrochen haben, im erfassten Personenkreis enthalten. Für sie erstellt der Arbeitgeber eine Unterbrechungsmeldung (§ 9 DEÜV).

Meldeweg

Die vom Arbeitgeber mitzuteilenden Merkmale und Tatbestände sind in § 28a Abs. 1 bis 4 SGB IV geregelt und umfassen u.a. die Adresse und Versicherungsnummer des/der Beschäftigten, demographische Merkmale, Angaben über die ausgeübte Tätigkeit sowie die Beitragsgruppen zur Kranken-, Renten- und Arbeitslosenversicherung.

Mit Inkrafttreten der DEÜV zum 1. Januar 1999 wurde die elektronische Datenübermittlung bzw. die Datenübermittlung mittels Datenträger als Übermittlungsstandard des Regelfalles eingeführt (§ 16 DEÜV). Die Arbeitgeber übermitteln ihre Meldungen an die im Zulassungsbescheid bezeichneten Annahmestellen (die zuständigen Krankenkassen oder die von ihnen beauftragten Annahmestellen). Diese prüfen die Meldungen auf formale und inhaltliche Richtigkeit und nehmen - falls erforderlich - Korrekturen vor. Die Weiterleitung der von den Einzugsstellen geprüften Daten erfolgt innerhalb von 5 Arbeitstagen, und zwar für Arbeiter und Versicherte der Bahnversicherungsanstalt an die Datenstelle der Rentenversicherungsträger (in Würzburg); für Angestellte an die Bundesversicherungsanstalt für Angestellte und für Versicherte der knappschaftlichen Krankenversicherung unmittelbar an die Bundesknappschaft, wenn diese die Rentenversicherung durchführt (§ 34 DEÜV).

Nach einer weiteren Prüfung werden die für die Arbeitsverwaltung relevanten Daten an die Bundesanstalt für Arbeit übermittelt.

Die Bundesanstalt für Arbeit führt für jeden Versicherten unter seiner Versicherungsnummer ein sogenanntes Versichertenkonto, auf dem alle eingehenden Meldungen in der Reihenfolge des Wirksamkeitsdatums gespeichert werden. Diese Versichertendatei ist die Grundlage der Auszahlungen für statistische

Zwecke. Sie führen vierteljährlich zum jeweiligen Beschäftigungsstand am Quartalsende (Stichtagsmaterial) und jährlich zum Nachweis aller Beschäftigungsfälle innerhalb eines Kalenderjahres (Jahreszeitraummaterial).

Die Bundesanstalt für Arbeit stellt dem Statistischen Bundesamt anonymisiertes Datenmaterial für Auswertungen im Rahmen des erwerbsstatistischen Berichtssystems und zur Weitergabe an die Statistischen Landesämter zur Verfügung, die dieses Material insbesondere für vertiefte Regionalanalysen nutzen (vgl. Schaubild auf Seite 5).

Merkmale

Als auswertbare Merkmale der Beschäftigtenstatistik stehen zur Verfügung:

a) beim Stichtagsmaterial

- Altersjahr
- Geschlecht
- Staatsangehörigkeit
- Erreichter allgemeiner und beruflicher Ausbildungsabschluss
- Stellung im Beruf als Arbeiter/-in, Angestellte(r), Auszubildende(r),
- Stellung im Betrieb als Facharbeiter/-in, Meister/-in oder Polier; andere(r) Vollzeitbeschäftigte(r),
- Ausgeübte Tätigkeit (Beruf)
- Vollzeit-/Teilzeitbeschäftigung
- Wirtschaftszweig
- Arbeitsort und Wohnort

b) zusätzlich beim Jahreszeitraummaterial

Beginn und Ende der Beschäftigung auf die sich die jeweilige Meldung bezieht. Beitragspflichtiges Bruttoentgelt.

Definitionen und Hinweise

Sozialversicherungspflichtig Beschäftigte

Hierzu zählen alle Arbeitnehmer einschl. der zu ihrer Berufsausbildung Beschäftigten, die kranken-, renten-, pflegeversicherungspflichtig und/oder beitragspflichtig nach dem Recht der Arbeitsförderung oder für die von den Arbeitgebern Beitragsanteile nach dem Recht der Arbeitsförderung zu entrichten sind. Aus dieser Abgrenzung ergibt sich, dass in der Regel alle Arbeiter und Angestellten (einschl. Personen in beruflicher Ausbildung) von der Sozialversicherungspflicht erfasst werden. Daneben besteht in wenigen Fällen auch für Selbständige Versicherungspflicht in der Sozialversicherung.

Wehr- und Zivildienstleistende gelten dann als versicherungspflichtig Beschäftigte, wenn sie ihren Dienst aus einem weiterhin bestehenden Beschäftigungsverhältnis heraus angetreten

haben und nur wegen der Ableistung dieser Dienstzeiten kein Entgelt erhalten.

Nicht zu den sozialversicherungspflichtig Beschäftigten zählen dagegen der weitaus überwiegende Teil der Selbständigen, die mithelfenden Familienangehörigen sowie die Beamten.

Ab dem Stichtag 1. April 1999 sind die gesetzlichen Regelungen zur Sozialversicherungspflicht geringfügiger Beschäftigungsverhältnisse grundlegend geändert worden. Nach der maßgebenden Regelung des § 8 SGB IV wird nach wie vor zwischen geringfügig kurzfristigen Beschäftigungen (als „kurzfristig“ gilt eine Tätigkeit immer dann, wenn sie nach ihrer Eigenart oder im voraus vertraglich auf höchstens zwei Monate oder 50 Arbeitstage begrenzt ist) auf der einen und geringfügig entlohnten Tätigkeiten (als „geringfügig entlohnt“ ist eine Tätigkeit dann zu klassifizieren, wenn die regelmäßige wöchentliche Arbeitszeit weniger als 15 Stunden beträgt und bestimmte Einkommenshöchstgrenzen nicht überschritten werden) auf der anderen Seite unterschieden.

Mit der gesetzlichen Neuregelung zum Stichtag 1. April 1999 sind Arbeitgeber verpflichtet, auch für Personen, die ausschließlich sogenannte geringfügig entlohnte Tätigkeiten ausüben, pauschalierte Beiträge zur Kranken- und Rentenversicherung zu entrichten.

Ausschließlich geringfügig entlohnte Personen, die nur wegen der gesetzlichen Neuregelung in den Kreis der sozialversicherungspflichtig Beschäftigten gelangt sind, werden in den Tabellen bis auf weiteres nicht nachgewiesen. Eine Berichterstattung über diesen Personenkreis wird erst zu einem späteren Zeitpunkt möglich sein.

Personen, die als einzige Tätigkeit eine kurzzeitige Beschäftigung im Sinne des § 8 Abs.1 SGB IV ausüben, bleiben auch nach den neuen rechtlichen Regelungen frei von der Versicherungspflicht und sind daher nicht in den ausgewiesenen Daten enthalten.

Seit 1988 waren Beschäftigungen mit einem Entgelt bis einschl. ... DM jeweils versicherungsfrei:

Zeitraum	Monatliches Entgelt
1.1.1988 - 31.12.1988	225 €
1.1.1989 - 31.12.1989	230 €
1.1.1990 - 31.12.1990	245 €
1.1.1992 - 31.12.1992	256 €
1.1.1993 - 31.12.1993	271 €
1.1.1994 - 31.12.1994	286 €
1.1.1995 - 31.12.1995	297 €
1.1.1996 - 31.12.1996	302 €
1.1.1997 - 31.12.1997	312 €
1.1.1998 - 31.12.1998	317 €
ab 1.1.1999	322 €

Studenten

Studenten, die einer Tätigkeit nachgehen, sind dann versicherungsfrei, wenn sie eingeschrieben sind (Immatrikulationsnachweis) und bei ihnen das Studium, nicht die Beschäftigung im Vordergrund steht. Wird regelmäßig - nicht nur in den Semesterferien - eine Beschäftigung von mindestens 18 Stunden wöchentlich ausgeübt, so wird vermutet, dass das Studium nicht mehr im Vordergrund stehen kann. In diesen Fällen besteht Versicherungspflicht.

Wehr- oder Zivildienstleistende

Wehr- oder Zivildienstleistende gelten dann als sozialversicherungspflichtig Beschäftigte, wenn sie ihre Dienste aus einem auch weiterhin bestehenden Beschäftigungsverhältnis heraus angetreten haben und nur wegen des Wehr- und Zivildienstes kein Entgelt fortbezahlt erhalten.

Ausländer

Als Ausländer gelten alle Personen, die nicht Deutsche im Sinne des Artikels 116 Abs. 1 des Grundgesetzes (GG) sind. Dazu zählen auch die Staatenlosen und die Personen mit "ungeklärter Staatsangehörigkeit".

Arbeiter/Angestellte

Die Differenzierung der sozialversicherungspflichtig beschäftigten Arbeitnehmer nach Arbeitern und Angestellten erfolgt nach der Zugehörigkeit des Beschäftigten zum jeweiligen Träger der Rentenversicherung. In den Angaben über die Zahl der Arbeiter und Angestellten ist die jeweilige Zahl der Auszubildenden enthalten.

Facharbeiter

Dazu gehören alle Personen, die aufgrund ihrer Lehr-/Anlernausbildung oder durch ihre Be

rufspraxis als solche beschäftigt und entlohnt werden.

Beschäftigte in beruflicher Ausbildung

Hierzu rechnen Personen, die als Auszubildende oder zu ihrer Ausbildung im Arbeiter- oder Angestelltenverhältnis beschäftigt sind. Zu diesem Kreis zählen neben den Auszubildenden nach dem Berufsbildungsgesetz vom 14.08.1969 (BBiG) auch Anlernlinge, Praktikanten, Volontäre, Schüler an Schulen des Gesundheitswesens sowie Teilnehmer an den von der Bundesanstalt für Arbeit geförderten Maßnahmen zur beruflichen Fortbildung, Umschulung und betrieblichen Einarbeitung.

Voll-/Teilzeitbeschäftigte

Der Unterscheidung der sozialversicherungspflichtig beschäftigten Arbeitnehmer nach Voll- und Teilzeitbeschäftigten liegen die von den Arbeitgebern in den Meldebogen zu machenden Angaben über die arbeitsvertraglich vereinbarte Wochenarbeitszeit zugrunde, und zwar in folgender Gliederung:

- Vollbeschäftigt,
- Teilzeitbeschäftigt mit einer Wochenarbeitszeit von weniger als 18 Stunden,
- Teilzeitbeschäftigt mit einer Wochenarbeitszeit von 18 Stunden und mehr, jedoch nicht vollbeschäftigt.

Alter

Mit dem Stichtag 31. März 1980 beginnend, wird bei jeder Auszählung das genaue Alter der Beschäftigten am jeweiligen Stichtag ermittelt. Die Berechnung des Alters erfolgt danach nicht wie früher nach der "Geburtsjahrmethode", sondern nach der "Altersjahrmethode". Die Angaben beziehen sich bei dieser Art der Darstellung auf das Alter am Auszählungstichtag und enthalten für die Auswertungstichtage 31.03., 30.06 und 30.09. Personen, die zwei unterschiedlichen Geburtsjahrgängen angehören.

Wirtschaftszweig

Der Wirtschaftszweig wird nach der „Klassifikation der Wirtschaftszweige für die Statistik der Bundesanstalt für Arbeit – Ausgabe 1993 (WZ 93/BA)“ verschlüsselt, die identisch ist mit der vom Statistischen Bundesamt bei Wirtschaftsstatistiken grundsätzlich bereits ab 1. Januar 1995 eingesetzten „WZ 93“. Grundlage beider Klassifikationen ist die statistische Systematik der Wirtschaftszweige in der Europäischen Gemeinschaft (NACE Rev.1) von 1990/1993. Die WZ 93 gliedert sich formal in

17	Abschnitte	A	-	Q
31	Unterabschnitte	AA	-	QA
60	Abteilungen	01	-	99
222	Gruppen	01.1	-	9.0
503	Klassen	01.11	-	99.00
1 062	Unterklassen	01.11.1	-	99.00.3

und entspricht bis zur Gliederungsebene der Wirtschaftsklasse der NACE Rev.1. Sie unterscheidet sich von der europäischen Wirtschaftszweigsystematik durch die Einfügung der fünfstellig numerisch verschlüsselten Unterklasse.

Grundsätzlich sind die wirtschaftsfachlichen Ergebnisse der Beschäftigtenstatistik mit anderen deutschen und europäischen Wirtschaftsstatistiken vergleichbar. Darüber hinaus ist eine Vergleichbarkeit hinsichtlich der nach Abschnitten und Abteilungen gegliederten Ergebnisse auch mit außereuropäischen Datenquellen gegeben, soweit diesen die Wirtschaftszweigsystematik der Vereinten Nationen (ISIC Rev.3) zugrunde liegt.

Bei einer Zusammenführung von Angaben der Beschäftigtenstatistik mit anderen Datenquellen kann dennoch die Vergleichbarkeit aus methodischen Gründen eingeschränkt sein. Dies gilt vor allem auch bei einer Gegenüberstellung von Beschäftigtenzahlen aus anderen statistischen Erhebungen. So können Abweichungen darauf beruhen, dass sich die wirtschaftssystematische Klassifizierung auf unterschiedliche statistische Einheiten (Unternehmen / Betrieb = örtliche Einheit) bezieht. Sie ergeben sich fast zwangsläufig dann, wenn die Vergleichsergebnisse nicht ebenfalls durch die Befragung der statistischen Einheit gewonnen, sondern – wie beim Mikrozensus, der jährlichen Repräsentativstatistik der Bevölkerung und des Arbeitsmarktes – beim Erwerbstätigen selbst erhoben worden sind. Ergebnisunterschiede können u.a. auch auf fehlender Übereinstimmung der Bezugsgrößen bei der Festlegung der wirtschaftsfachlichen Zugehörigkeit der Einheit beruhen, die bei mehreren unterschiedlichen wirtschaftlichen Betätigungen der Wirtschaftseinheit nach dem Schwerpunkt bestimmt werden muss.

Bei dieser Schwerpunktbestimmung werden grundsätzlich die Wertschöpfungsanteile bzw. die Umsatzanteile, und nur in Fällen, in denen solche nicht zur Verfügung stehen, hilfsweise die Zahl der Beschäftigten herangezogen. Eine solche Behelfslösung gilt auch für die Beschäftigtenstatistik. Außerdem sind hier Besonderheiten zu beachten, die hinsichtlich der Definition der wirtschaftsfachlich zu klassifizierenden Einheit bestehen:

So gilt als „Betrieb“ – dessen wirtschaftlicher Schwerpunkt maßgebend für die wirtschaftsfachliche Zuordnung der sozialversicherungspflichtig Beschäftigten ist – im Sinne der Beschäftigtenstatistik immer die Einheit, für die zur Durchführung des gemeinsamen Meldeverfahrens zur Sozialversicherung dem meldepflichtigen Arbeitgeber eine Betriebsnummer zur Verfügung gestellt worden ist. Dies ist im allgemeinen die wirtschaftsfachlich abgrenzbare und regional abgegrenzte Niederlassung / Arbeitsstätte, im Sinne der NACE Rev.1 die örtliche Einheit, in der sozialversicherungspflichtig Beschäftigte tätig sind. Der „Betrieb“ kann jedoch auch aus mehreren Niederlassungen eines Unternehmens mit gleichem wirtschaftsfachlichen Schwerpunkt bestehen, die zur Vereinfachung des Meldeverfahrens zusammengefasst werden dürfen, allerdings nur dann, wenn sie innerhalb derselben Gemeinde liegen.

Wie eingangs erwähnt, wurde die WZ 93 grundsätzlich bereits ab 1.1.1995 eingeführt. Für den Bereich der Beschäftigtenstatistik ist die erforderliche Neufestlegung der wirtschaftsfachlichen Zugehörigkeit der Erhebungseinheiten – mit Zustimmung des Statistischen Amtes der Europäischen Gemeinschaften – aber erst zum Ende des Jahres 1997 abgeschlossen worden. An der bisherigen wirtschaftsfachlichen Zuordnung aufgrund des „Verzeichnisses der Wirtschaftszweige für die Statistik der Bundesanstalt für Arbeit – Ausgabe 1973“ wurde dabei auch über diesen Stichtag hinaus bis einschließlich 30.06.98 festgehalten. Auf die diesbezüglichen Ergebnisveröffentlichungen in den vorangegangenen Ausgaben dieses Statistischen Berichts kann insoweit verwiesen werden. Gleichzeitig stehen Ergebnisse nach neuer wirtschaftsfachlicher Verschlüsselung jedoch nicht erst ab dem 30.09.1998, sondern bereits für die drei vorangegangenen Quartalsstichtage zur Verfügung.

Mit dem Übergang auf die WZ 93 sind neue Kriterien für die Wirtschaftsklassifikation wirksam geworden. So werden z.B. die Zuordnungen ausschließlich nach funktionalen Aspekten getroffen. Eine Zuordnung der Trägerschaft entfällt. Daher ist u.a. die Abgrenzung des „Öffentlichen Dienstes“ nicht mehr möglich. Neben einer Reihe von Zuordnungsänderungen, auf die an dieser Stelle nicht detailliert eingegangen werden kann, ist vor allem die Struktur des Dienstleistungssektors wesentlich verändert worden.

Der Vergleich zwischen Ergebnissen nach neuer und alter Wirtschaftsgliederung ist deshalb auch bei gleichlautenden Kategorien nicht

oder nur mit großen Einschränkungen möglich, d.h. es ist insofern von einem "Bruch in der Zeitreihe" auszugehen. Die wirtschaftsfachlichen Ergebnisgliederungen in dieser Veröffentlichung folgen im wesentlichen den Abschnitten und Unterabschnitten der WZ 93. Gleichwohl wurden diese Gliederungsebenen – um den Konsumentenbedürfnissen besser Rechnung zu tragen – nicht unverändert übernommen. So werden zum einen über Unterabschnitte hinaus auch Angaben für ausgewählte Abteilungen und Gruppen nachgewiesen. Zum anderen sind – in Anlehnung an die Ergebnistabellen der vorerwähnten jährlichen Repräsentativstatistik der Bevölkerung und des Arbeitsmarktes (Mikrozensus) – auch Zusammenfassungen gebildet worden, die in der NACE Rev.1 nicht definiert sind, für bestimmte wirtschaftsstrukturell gegliederte Darstellungen, z.B. nach Wirtschaftssektoren, aber geeignet erscheinen.

Grundsätzlich anzumerken ist ferner, daß über die hier vorgelegten Ergebnisgliederungen hinaus in den Statistischen Ämtern von Bund und Ländern Angaben bis auf die Ebene der dreistellig numerisch verschlüsselten Gruppe zur Verfügung stehen, die gleichzeitig der Tiefengliederung für den Mikrozensus entspricht (vgl. hierzu Anhang).

Regionale Zuordnung

Die sozialversicherungspflichtig Beschäftigten werden sowohl am Arbeitsort als auch – in allerdings zunächst noch begrenztem Umfang – am Wohnort nachgewiesen. Als Arbeitsort gilt die Gemeinde, in der der Betrieb angesiedelt ist, in dem sie beschäftigt sind. Die Zuordnung zum Wohnort richtet sich nach den dem Arbeitgeber gegenüber angegebenen melderechtlichen Verhältnissen.

Beruf

Maßgebend für die Berufsbezeichnung ist allein die ausgeübte Tätigkeit und nicht der erlernte bzw. früher ausgeübte Beruf.

Ausbildung

Nachgewiesen wird sowohl die erreichte Allgemeinschulbildung als auch die abgeschlossene Berufsausbildung des Beschäftigten. Dabei wird grundsätzlich zunächst die Schulbildung festgestellt, danach die Berufsausbildung. Beim Abschluss einer Fachhochschule und Hochschul-/Universitätsabschluss wurde auf die Feststellung einer evtl. sonstigen Berufsausbildung verzichtet. Die Angaben beziehen sich auf den höchsten Abschluß, auch wenn diese Ausbildung für die derzeit ausge-

übte Tätigkeit nicht vorgeschrieben oder verlangt ist.

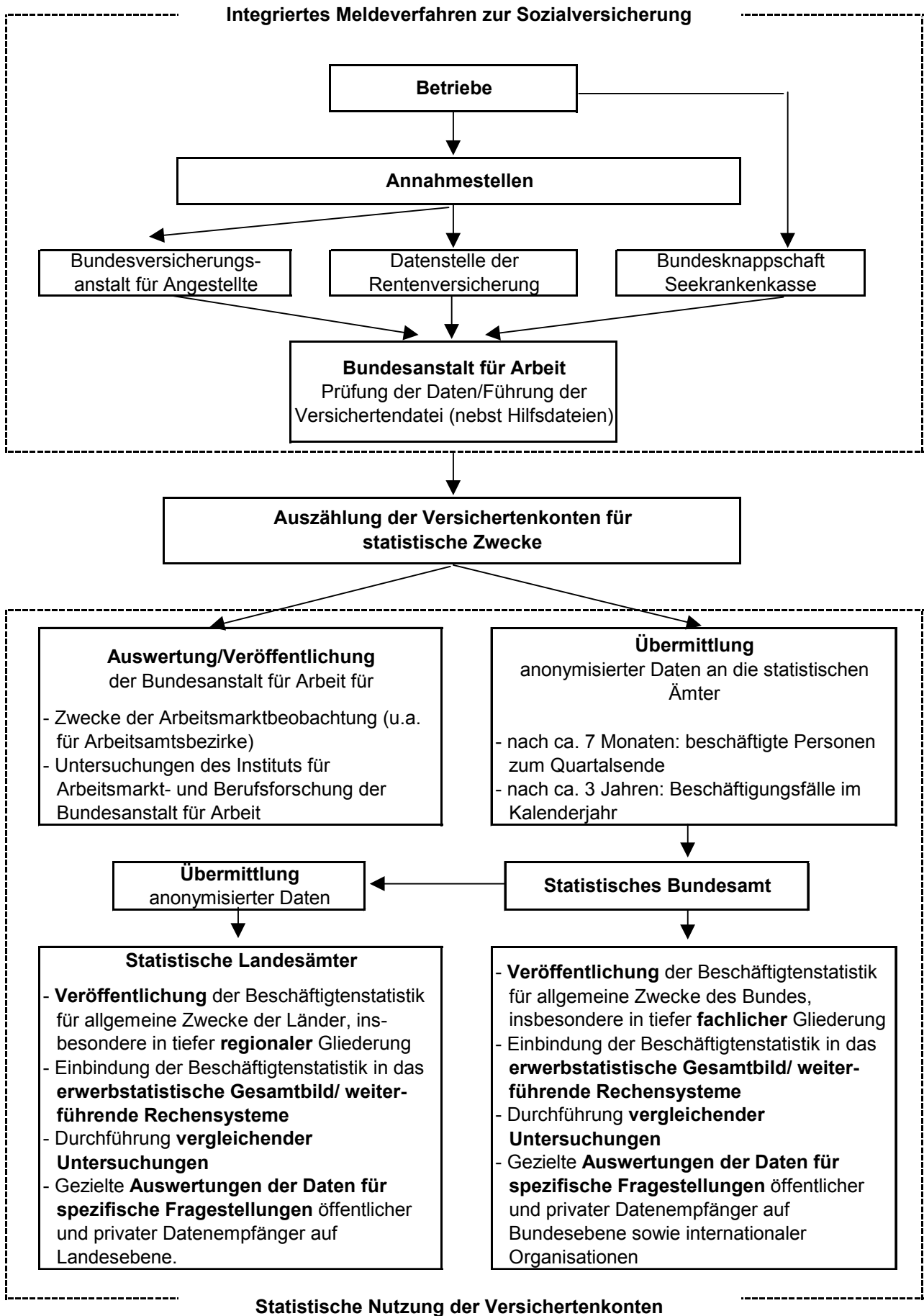
Wichtiger Hinweis:

Bedingt durch die Neuordnung des Meldeverfahrens wurde die Aufbereitung der Beschäftigtenstatistik bei der Bundesanstalt für Arbeit auf ein neues Verfahren umgestellt. Dies hat zur Folge, daß die direkte Vergleichbarkeit der Ergebnisse ab dem Stichtag 30.06.1999 mit

denen früherer Auswertungen nur eingeschränkt gegeben ist.

Ferner haben alle Ergebnisse der Beschäftigtenstatistik bis drei Jahre nach dem Stichtag vorläufigen Charakter. Die Bundesanstalt für Arbeit behält sich vor, diese innerhalb dieses Zeitraums bei Bedarf zu ändern. Dem vorliegenden Bericht liegt der Auswertungsstand Mai 2002 zugrunde.

Von der Meldung des Arbeitgebers zur Statistik



Sozialversicherungspflichtig Beschäftigte am Arbeitsplatz in Bayern am 30. September 2000 nach Wirtschaftsabschnitten und Geschlecht

in Tsd. Personen

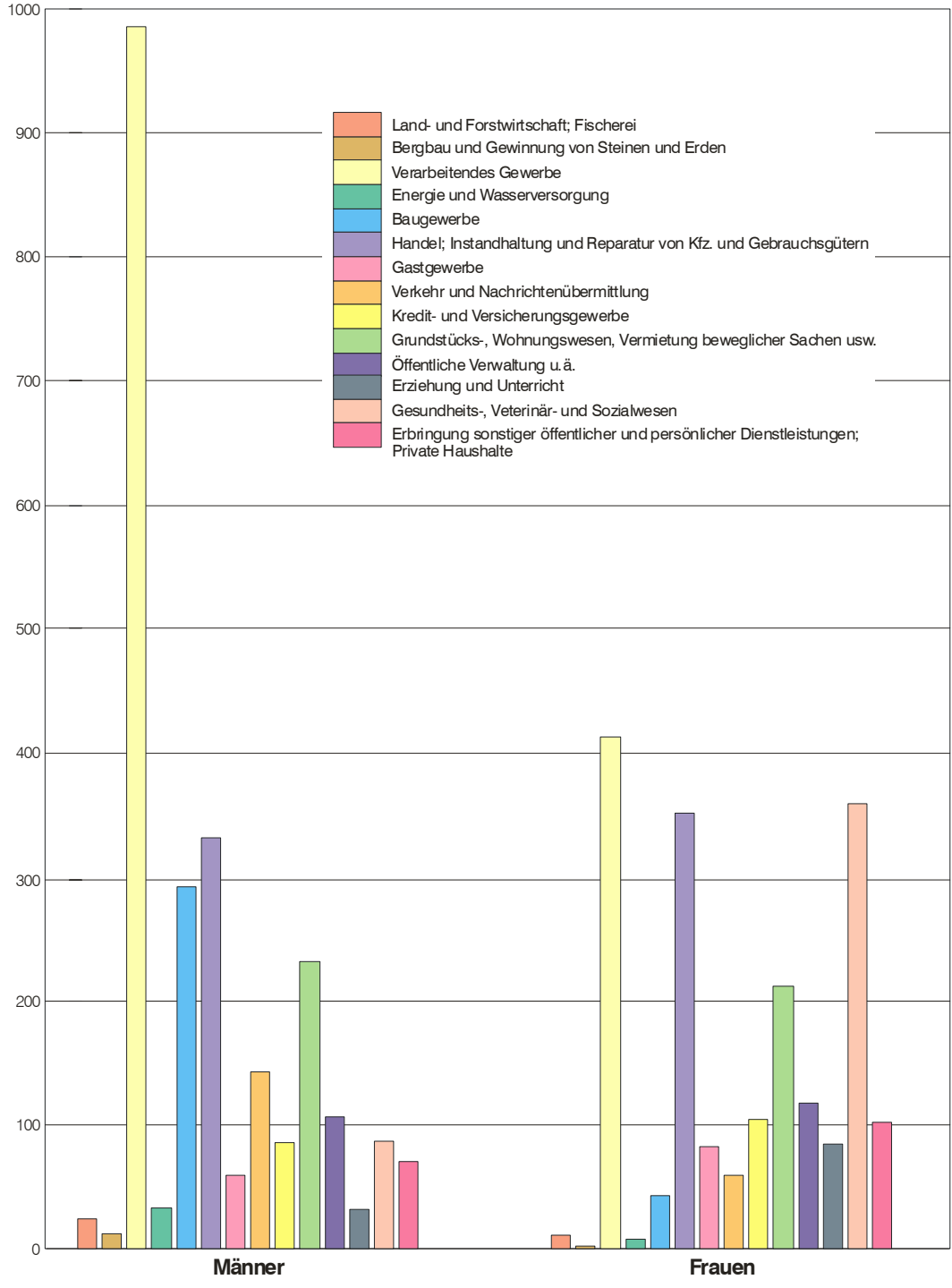
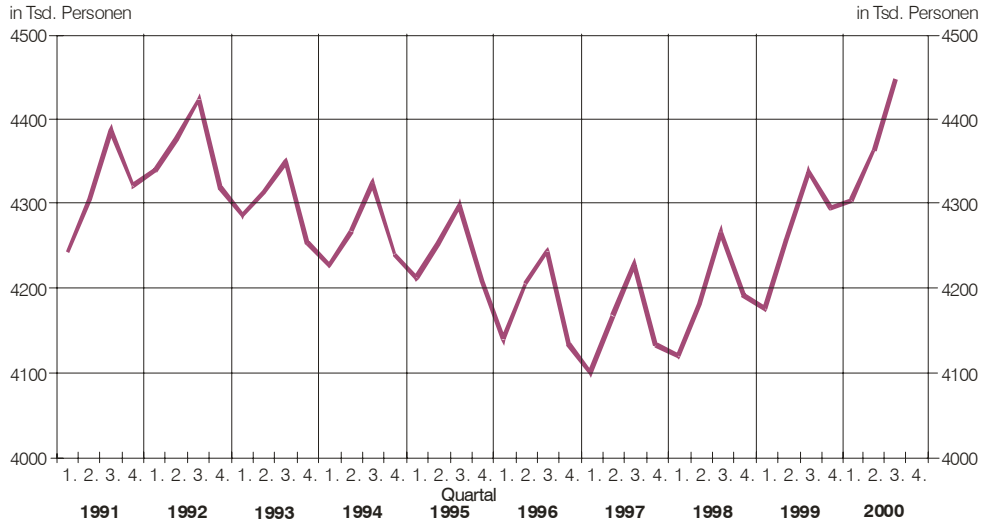


Schaubild 2

Sozialversicherungspflichtig Beschäftigte am Arbeitsort in Bayern jeweils zum Quartalsende seit 1991

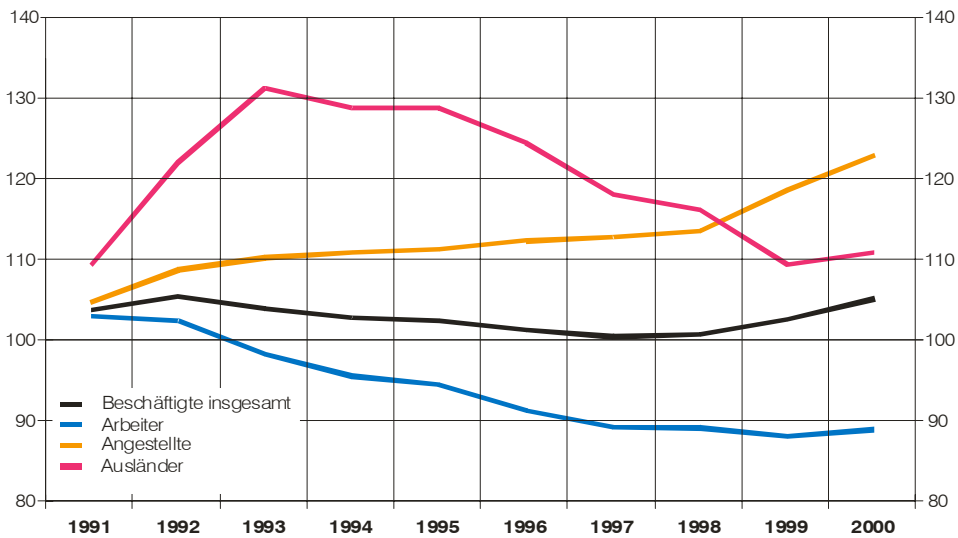


CD 69802/Sg 25

Bayerisches Landesamt für Statistik und Datenverarbeitung

Sozialversicherungspflichtig Beschäftigte am Arbeitsort in Bayern seit 1991 jeweils am 30. Juni

1990 = 100

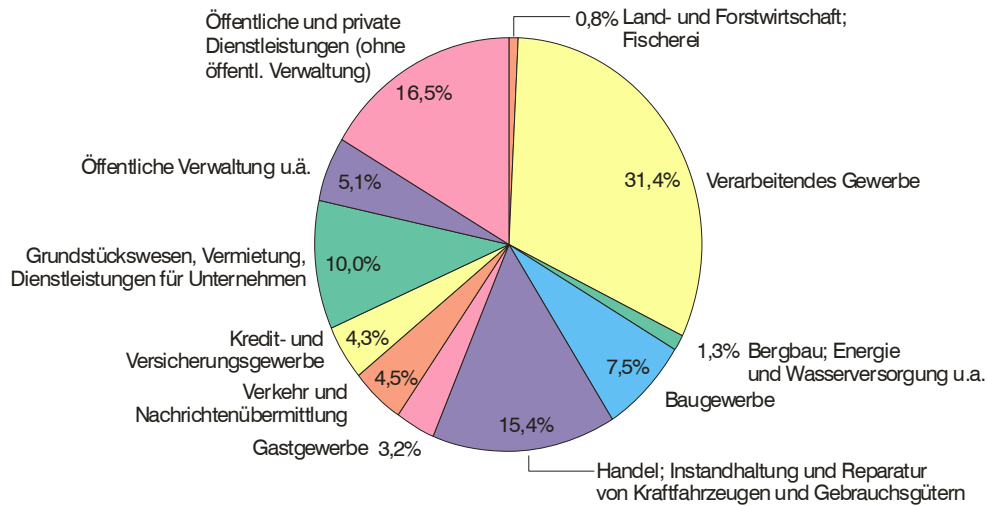


CD 69902/Sg 25

Bayerisches Landesamt für Statistik und Datenverarbeitung

Schaubild 3

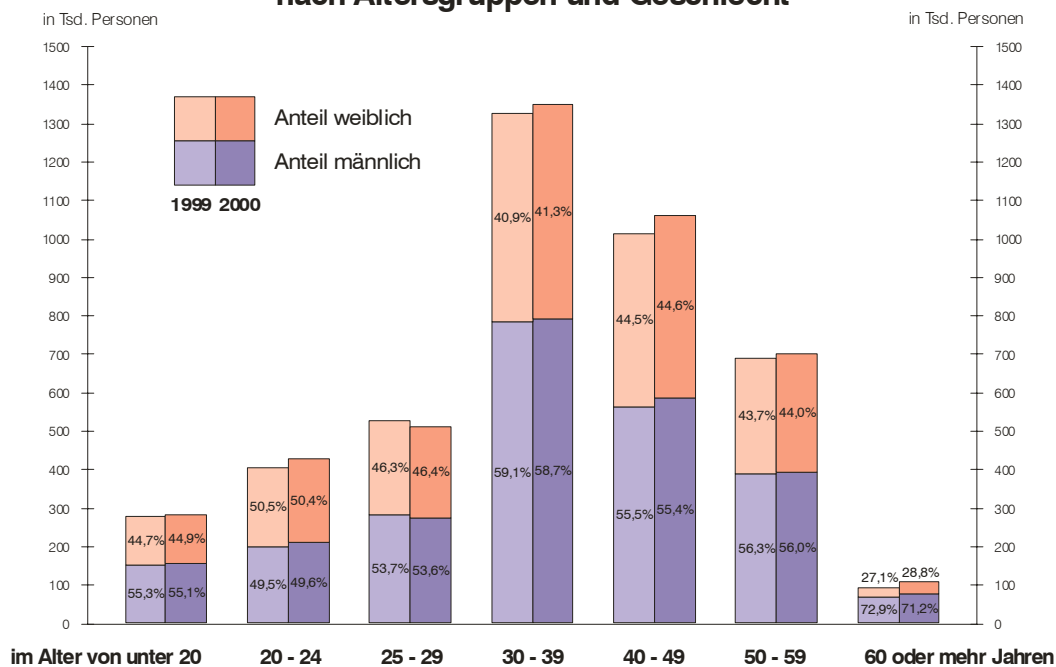
Sozialversicherungspflichtig Beschäftigte am Arbeitsort in Bayern am 30. September 2000 nach zusammengefassten Wirtschaftsabschnitten



CD 70002/Sg 25

Bayerisches Landesamt für Statistik und Datenverarbeitung

Sozialversicherungspflichtig Beschäftigte am Arbeitsort in Bayern am 30. September 1999 und 2000 nach Altersgruppen und Geschlecht



CD 70102/Sg 25

Bayerisches Landesamt für Statistik und Datenverarbeitung

1. Strukturdaten über sozialversicherungspflichtig Beschäftigte am Arbeitsort in Bayern am 30.09.2000

Gegenstand der Nachweisung	Insgesamt	Männlich	Weiblich	Zu- bzw. Abnahme (-) gegenüber dem Vorjahresquartal			Zu- bzw. Abnahme (-) gegenüber dem Vorquartal		
				insgesamt	männlich	weiblich	insgesamt	männlich	weiblich
				Anzahl			%		
Insgesamt	4 449 049	2 495 700	1 953 349	2,5	2,1	3,0	1,9	1,9	2,0
nach der Staatsangehörigkeit									
Deutsche	4 077 795	2 263 573	1 814 222	2,4	2,1	2,8	1,8	1,9	1,8
Ausländer/-innen	371 254	232 127	139 127	3,7	2,1	6,6	3,2	2,4	4,6
nach Altersgruppen									
Alter von ... bis unter ... Jahren									
unter 20	283 154	156 111	127 043	2,2	1,8	2,7	23,2	22,7	23,9
20 bis unter 25	427 798	212 318	215 480	5,4	5,8	5,1	2,1	2,2	2,1
25 bis unter 30	514 436	275 750	238 686	-2,7	-2,9	-2,4	-0,3	-0,1	-0,6
30 bis unter 40	1 350 620	792 552	558 068	1,7	0,9	2,7	0,2	0,3	0,1
40 bis unter 50	1 063 947	589 431	474 516	4,8	4,6	5,1	1,3	1,3	1,3
50 bis unter 55	401 099	220 853	180 246	7,6	7,0	8,5	2,2	2,0	2,3
55 bis unter 60	300 594	172 220	128 374	-5,7	-5,9	-5,5	-1,5	-1,5	-1,6
60 bis unter 65	92 659	67 587	25 072	15,4	12,3	24,6	2,4	2,0	3,7
65 und mehr	14 742	8 878	5 864	16,8	16,8	16,8	4,7	4,7	4,7
nach der Stellung im Beruf									
Arbeiter/-innen	1 966 478	1 442 186	524 292	1,1	0,8	2,2	1,7	1,7	1,7
Angestellte	2 482 571	1 053 514	1 429 057	3,6	4,0	3,4	2,1	2,2	2,1
nach Vollzeit-/Teilzeitbeschäftigung									
Vollzeitbeschäftigung	3 825 174	2 416 854	1 408 320	1,9	1,7	2,3	2,1	1,9	2,5
Teilzeitbeschäftigung	623 875	78 846	545 029	6,2	15,6	5,0	0,8	1,5	0,7
davon:									
unter 18 Stunden	128 734	25 595	103 139	12,7	22,8	10,5	1,5	2,1	1,3
18 Stunden und mehr	495 141	53 251	441 890	4,6	12,4	3,7	0,6	1,3	0,6
nach Berufsbereichen 1)									
Pflanzenbauer, Tierzüchter, Fischerei- berufe	46 312	32 483	13 829	-2,3	-3,0	-0,7	0,4	0,1	1,2
Bergleute, Mineralgewinner	2 692	2 547	145	-2,1	-2,3	1,4	-0,3	-0,5	2,8
Fertigungsberufe	1 377 235	1 115 169	262 066	0,7	0,6	1,4	2,0	2,2	1,3
darunter:									
Metallerzeuger,-bearbeiter	88 541	79 240	9 301	1,9	2,4	-2,7	1,3	1,4	0,1
Schlosser, Mechaniker und zugeordnete Berufe	317 658	302 641	15 017	0,8	0,6	3,9	3,3	3,3	4,1
Elektriker	119 684	108 757	10 927	0,3	0,0	3,4	2,6	2,6	2,6
Ernährungsberufe	132 226	79 750	52 476	0,8	-0,3	2,4	2,4	2,4	2,4
Bauberufe	119 568	118 801	767	-3,7	-3,8	-1,7	1,5	1,5	1,9
Technische Berufe	328 757	280 117	48 640	2,5	2,5	2,7	1,2	1,1	1,5
Dienstleistungsberufe	2 637 258	1 024 690	1 612 568	3,4	4,0	3,1	1,8	1,8	1,9
darunter:									
Warenkaufleute	353 820	121 450	232 370	1,6	1,4	1,7	1,9	1,9	1,9
Verkehrsberufe	310 803	255 832	54 971	4,1	3,3	8,0	0,9	0,8	1,4
Organisations-, Verwaltungs-, Büro- berufe	915 029	316 926	598 103	3,9	6,0	2,8	2,0	2,6	1,7
Gesundheitsdienstberufe	280 857	45 890	234 967	2,5	2,6	2,5	1,4	0,9	1,5
Sonstige Arbeitskräfte 2)	56 795	40 694	16 101	9,0	1,0	36,4	12,0	6,6	28,8
nach der Ausbildung									
Volks-/Hauptschulabschluß, Mittlere Reife 3)	3 484 696	1 930 768	1 553 928	1,0	0,7	1,4	1,8	1,8	1,7
davon:									
ohne abgeschl. Berufsausbildung 4)	857 725	440 252	417 473	0,1	0,3	-0,2	4,4	5,4	3,2
mit abgeschl. Berufsausbildung 4)	2 626 971	1 490 516	1 136 455	1,3	0,8	1,9	1,0	0,8	1,2
Abitur 5)	189 982	95 081	94 901	7,3	6,9	7,7			
davon:									
ohne abgeschl. Berufsausbildung 4)	64 764	33 487	31 277	8,2	7,7	8,7	6,8	6,3	7,3
mit abgeschl. Berufsausbildung 4)	125 218	61 594	63 624	6,8	6,5	7,2	2,7	2,7	2,8
Fachhochschule 6)	143 876	108 178	35 698	3,4	2,5	6,0	1,1	0,8	2,0
Hochschule/Universität 7)	214 881	148 740	66 141	6,2	5,0	9,0	1,2	1,0	1,6
Ohne Angabe	415 614	212 933	202 681	12,2	11,9	12,5	3,1	3,4	2,8

1) Klassifizierung der Berufe, Statistisches Bundesamt, Ausgabe 1975. - 2) Einschl. der Personen "Ohne Angabe" des Berufsbereiches. - 3) Oder gleichwertige Schulbildung. - 4) Abgeschlossene Lehr- oder Anlernausbildung, Abschluß an einer Berufsfach-/Fachschule. - 5) Hochschulreife allgemein oder fachgebunden. - 6) Einschl. Ingenieurschulen. - 7) Einschl. Lehrerausbildung

**2. Sozialversicherungspflichtig Beschäftigte am Arbeitsort
in den kreisfreien Städten und Landkreisen Bayerns am 30.09.2000 nach Arbeiter/-innen und Angestellten**

Kr.- Schl.- Nr.	Gebiet	Sozialversicherungspflichtig Beschäftigte						darunter Ausländer/-innen			
		insgesamt	weiblich	und zwar				insgesamt	weiblich	und zwar	
				Arbeiter/-innen		Angestellte				Arbeiter/-innen	Ange- stellte
				zusammen	weiblich	zusammen	weiblich				

Zusammenstellung nach Regierungsbezirken

1	Oberbayern	1 613 496	715 962	578 284	148 877	1 035 212	567 085	194 940	75 832	124 892	70 048
2	Niederbayern	377 994	162 131	207 720	54 112	170 274	108 019	19 393	6 667	15 528	3 865
3	Oberpfalz	365 699	155 095	190 662	49 978	175 037	105 117	14 206	4 695	11 339	2 867
4	Oberfranken	395 959	177 917	206 296	62 130	189 663	115 787	13 795	4 844	10 993	2 802
5	Mittelfranken	653 681	289 773	275 172	78 136	378 509	211 637	56 355	21 944	42 119	14 236
6	Unterfranken	452 249	193 638	219 817	54 690	232 432	138 948	21 950	7 324	17 140	4 810
7	Schwaben	589 971	258 833	288 527	76 369	301 444	182 464	50 615	17 821	40 519	10 096
	Bayern	4 449 049	1 953 349	1 966 478	524 292	2 482 571	1 429 057	371 254	139 127	262 530	108 724
	Kreisfreie Städte	1 936 135	880 178	678 917	186 628	1 257 218	693 550	197 244	79 864	129 831	67 413
	Landkreise	2 512 914	1 073 171	1 287 561	337 664	1 225 353	735 507	174 010	59 263	132 699	41 311

Regierungsbezirk Oberbayern

Kreisfreie Städte											
161	Ingolstadt, Stadt	72 725	25 462	38 971	7 742	33 754	17 720	5 813	1 658	4 558	1 255
162	München, Landeshauptstadt	688 814	316 825	177 448	46 647	511 366	270 178	105 914	44 133	63 306	42 608
163	Rosenheim, Stadt	29 653	14 364	11 384	3 316	18 269	11 048	2 786	1 257	1 970	816
Landkreise											
171	Altötting	39 939	13 958	21 997	3 960	17 942	9 998	4 483	879	3 265	1 218
172	Berchtesgadener Land	30 126	14 559	14 486	4 494	15 640	10 065	3 332	1 527	1 909	1 423
173	Bad Tölz-Wolfratshausen	32 039	14 994	14 768	4 215	17 271	10 779	2 856	1 192	2 211	645
174	Dachau	27 339	12 880	11 710	3 183	15 629	9 697	3 457	1 441	2 568	889
175	Ebersberg	27 874	12 082	11 250	2 679	16 624	9 403	2 974	972	2 023	951
176	Eichstätt	25 741	11 640	13 611	3 654	12 130	7 986	1 504	486	1 205	299
177	Erding	25 517	11 437	12 389	3 024	13 128	8 413	2 080	754	1 408	672
178	Freising	62 075	26 571	24 839	5 741	37 236	20 830	8 097	2 932	5 544	2 553
179	Fürstenfeldbruck	38 184	18 003	14 806	3 651	23 378	14 352	4 106	1 496	2 850	1 256
180	Garmisch-Partenkirchen	27 164	14 011	12 391	4 310	14 773	9 701	2 859	1 168	2 209	650
181	Landsberg a. Lech	26 555	12 026	12 383	3 251	14 172	8 775	1 509	513	1 122	387
182	Miesbach	26 765	13 480	12 682	4 290	14 083	9 190	2 811	1 234	2 233	578
183	Mühldorf a. Inn	30 953	13 772	16 313	4 514	14 640	9 258	1 472	507	1 163	309
184	München	159 907	62 329	40 799	9 414	119 108	52 915	19 772	6 619	11 128	8 644
185	Neuburg-Schrobenhausen	25 320	10 644	13 465	3 135	11 855	7 509	1 555	385	1 334	221
186	Pfaffenhofen a.d. Ilm	27 033	11 020	14 329	3 319	12 704	7 701	1 481	395	1 204	277
187	Rosenheim	61 984	28 623	31 113	8 528	30 871	20 095	5 665	2 184	4 255	1 410
188	Starnberg	36 203	16 489	11 925	3 361	24 278	13 128	3 838	1 493	2 399	1 439
189	Traunstein	54 490	24 300	27 838	8 052	26 652	16 248	3 844	1 615	2 863	981
190	Weilheim-Schongau	37 096	16 493	17 387	4 397	19 709	12 096	2 732	992	2 165	567
	Oberbayern	1 613 496	715 962	578 284	148 877	1 035 212	567 085	194 940	75 832	124 892	70 048

**2. Sozialversicherungspflichtig Beschäftigte am Arbeitsort
in den kreisfreien Städten und Landkreisen Bayerns am 30.09.2000 nach Arbeiter/-innen und Angestellten**

Kr.- Schl.- Nr.	Gebiet	Sozialversicherungspflichtig Beschäftigte						darunter Ausländer/-innen			
		insgesamt	weiblich	und zwar				insgesamt	weiblich	Arbeiter/ -innen	Ange- stellte
				Arbeiter/-innen		Angestellte					
				zusammen	weiblich	zusammen	weiblich				
Regierungsbezirk Niederbayern											
	Kreisfreie Städte										
261	Landshut, Stadt	29 663	16 101	11 202	3 919	18 461	12 182	1 388	646	1 040	348
262	Passau, Stadt	31 303	14 533	13 129	3 448	18 174	11 085	2 061	877	1 259	802
263	Straubing, Stadt	22 929	11 844	9 829	3 234	13 100	8 610	713	278	542	171
	Landkreise										
271	Deggendorf	39 572	16 378	21 323	4 926	18 249	11 452	1 372	374	1 114	258
272	Freyung-Grafenau	22 537	9 736	13 630	3 825	8 907	5 911	637	181	519	118
273	Kelheim	30 722	13 152	16 978	4 471	13 744	8 681	1 760	423	1 527	233
274	Landshut	35 774	13 291	19 731	4 134	16 043	9 157	2 047	605	1 742	305
275	Passau	49 256	21 062	29 262	7 934	19 994	13 128	3 836	1 392	2 935	901
276	Regen	23 940	10 883	14 664	4 522	9 276	6 361	1 657	763	1 566	91
277	Rottal-Inn	32 622	14 987	17 001	4 747	15 621	10 240	1 327	518	934	393
278	Straubing-Bogen	18 519	7 428	11 752	2 737	6 767	4 691	761	196	674	87
279	Dingolfing-Landau	41 157	12 736	29 219	6 215	11 938	6 521	1 834	414	1 676	158
	Niederbayern	377 994	162 131	207 720	54 112	170 274	108 019	19 393	6 667	15 528	3 865
Regierungsbezirk Oberpfalz											
	Kreisfreie Städte										
361	Amberg, Stadt	22 701	10 956	10 566	3 609	12 135	7 347	515	200	390	125
362	Regensburg, Stadt	91 253	39 928	39 852	11 331	51 401	28 597	4 554	1 700	3 341	1 213
363	Weiden i.d. OPf., Stadt	24 549	11 834	10 469	3 191	14 080	8 643	834	308	649	185
	Landkreise										
371	Amberg-Sulzbach	25 842	10 689	15 412	4 146	10 430	6 543	608	198	487	121
372	Cham	40 322	17 540	23 687	6 818	16 635	10 722	1 370	552	1 110	260
373	Neumarkt i.d. OPf.	37 851	15 474	20 347	4 708	17 504	10 766	1 606	457	1 378	228
374	Neustadt a.d. Waldnaab	24 948	9 566	14 130	3 301	10 818	6 265	866	268	713	153
375	Regensburg	31 592	12 433	17 068	3 546	14 524	8 887	1 412	367	1 165	247
376	Schwandorf	44 556	17 877	26 150	6 142	18 406	11 735	1 707	392	1 475	232
377	Tirschenreuth	22 085	8 798	12 981	3 186	9 104	5 612	734	253	631	103
	Oberpfalz	365 699	155 095	190 662	49 978	175 037	105 117	14 206	4 695	11 339	2 867
Regierungsbezirk Oberfranken											
	Kreisfreie Städte										
461	Bamberg, Stadt	47 458	21 894	23 237	7 127	24 221	14 767	1 720	619	1 297	423
462	Bayreuth, Stadt	42 627	20 366	16 748	5 110	25 879	15 256	1 313	532	884	429
463	Coburg, Stadt	27 995	13 264	10 686	3 057	17 309	10 207	676	268	442	234
464	Hof, Stadt	25 374	12 624	10 889	3 592	14 485	9 032	1 451	565	1 138	313
	Landkreise										
471	Bamberg	27 529	10 416	16 577	3 539	10 952	6 877	924	185	796	128
472	Bayreuth	23 760	9 563	14 050	3 507	9 710	6 056	733	203	620	113
473	Coburg	31 289	13 346	20 484	6 818	10 805	6 528	1 116	355	970	146
474	Forchheim	22 876	10 538	11 386	3 173	11 490	7 365	980	353	754	226
475	Hof	35 341	15 558	20 368	6 566	14 973	8 992	1 361	405	1 149	212
476	Kronach	27 767	12 363	16 395	5 439	11 372	6 924	593	172	513	80
477	Kulmbach	26 302	11 173	13 550	3 550	12 752	7 623	741	256	578	163
478	Lichtenfels	27 851	12 938	15 483	5 024	12 368	7 914	549	215	453	96
479	Wunsiedel i. Fichtelgebirge	29 790	13 874	16 443	5 628	13 347	8 246	1 638	716	1 399	239
	Oberfranken	395 959	177 917	206 296	62 130	189 663	115 787	13 795	4 844	10 993	2 802

**2. Sozialversicherungspflichtig Beschäftigte am Arbeitsort
in den kreisfreien Städten und Landkreisen Bayerns am 30.09.2000 nach Arbeiter/-innen und Angestellten**

Kr.- Schl.- Nr.	Gebiet	Sozialversicherungspflichtig Beschäftigte						darunter Ausländer/-innen			
		insgesamt	weiblich	und zwar				insgesamt	und zwar		
				Arbeiter/-innen		Angestellte			weiblich	Arbeiter/ -innen	Ange- stellte
				zusammen	weiblich	zusammen	weiblich				
Regierungsbezirk Mittelfranken											
	Kreisfreie Städte										
561	Ansbach, Stadt	21 963	10 779	9 829	3 170	12 134	7 609	997	431	778	219
562	Erlangen, Stadt	72 311	30 765	17 418	5 515	54 893	25 250	5 345	2 052	2 491	2 854
563	Fürth, Stadt	43 812	21 035	17 300	5 423	26 512	15 612	4 047	1 795	2 955	1 092
564	Nürnberg, Stadt	265 964	116 052	98 580	26 835	167 384	89 217	29 748	11 902	22 560	7 188
565	Schwabach, Stadt	13 678	6 584	6 373	1 948	7 305	4 636	1 002	368	833	169
	Landkreise										
571	Ansbach	51 727	23 283	30 190	8 948	21 537	14 335	2 755	1 135	2 216	539
572	Erlangen-Höchstadt	33 392	13 943	16 267	4 197	17 125	9 746	2 398	872	1 779	619
573	Fürth	21 669	9 936	11 625	3 587	10 044	6 349	2 048	732	1 732	316
574	Nürnberger Land	45 799	20 693	22 720	6 595	23 079	14 098	3 753	1 329	3 172	581
575	Neustadt a.d.Aisch-Bad W.	24 975	11 318	13 768	3 907	11 207	7 411	936	321	781	155
576	Roth	29 720	12 873	15 831	3 871	13 889	9 002	1 693	545	1 434	259
577	Weißenburg-Gunzenhausen	28 671	12 512	15 271	4 140	13 400	8 372	1 633	462	1 388	245
	Mittelfranken	653 681	289 773	275 172	78 136	378 509	211 637	56 355	21 944	42 119	14 236
Regierungsbezirk Unterfranken											
	Kreisfreie Städte										
661	Aschaffenburg, Stadt	40 372	17 717	17 365	4 001	23 007	13 716	3 163	1 124	2 320	843
662	Schweinfurt, Stadt	46 826	16 255	23 717	3 950	23 109	12 305	1 967	433	1 608	359
663	Würzburg, Stadt	76 708	37 934	25 473	7 681	51 235	30 253	3 060	1 349	1 892	1 168
	Landkreise										
671	Aschaffenburg	47 380	19 099	23 896	5 837	23 484	13 262	3 875	1 127	3 172	703
672	Bad Kissingen	32 572	15 403	17 587	5 196	14 985	10 207	659	294	524	135
673	Rhön-Grabfeld	27 864	12 090	15 107	3 804	12 757	8 286	292	119	205	87
674	Haßberge	24 980	9 815	14 544	3 268	10 436	6 547	519	135	408	111
675	Kitzingen	26 492	11 491	14 503	4 058	11 989	7 433	1 105	391	935	170
676	Miltenberg	38 662	16 042	20 659	5 535	18 003	10 507	3 638	1 121	3 138	500
677	Main-Spessart	40 817	16 155	21 562	5 141	19 255	11 014	1 877	624	1 500	377
678	Schweinfurt	19 747	8 956	10 618	2 854	9 129	6 102	561	213	465	96
679	Würzburg	29 829	12 681	14 786	3 365	15 043	9 316	1 234	394	973	261
	Unterfranken	452 249	193 638	219 817	54 690	232 432	138 948	21 950	7 324	17 140	4 810
Regierungsbezirk Schwaben											
	Kreisfreie Städte										
761	Augsburg, Stadt	127 578	59 481	49 362	14 256	78 216	45 225	13 075	5 468	9 610	3 465
762	Kaufbeuren, Stadt	15 144	8 098	6 042	2 034	9 102	6 064	970	395	726	244
763	Kempten (Allgäu), Stadt	30 550	14 409	12 419	3 367	18 131	11 042	2 048	743	1 549	499
764	Memmingen, Stadt	24 185	11 074	10 629	3 125	13 556	7 949	2 084	763	1 693	391
	Landkreise										
771	Aichach-Friedberg	28 601	12 726	14 374	3 334	14 227	9 392	2 385	667	1 965	420
772	Augsburg	54 617	22 580	29 485	6 921	25 132	15 659	5 071	1 513	4 214	857
773	Dillingen a.d. Donau	27 292	12 040	14 704	3 853	12 588	8 187	1 640	491	1 432	208
774	Günzburg	40 343	17 400	20 784	5 342	19 559	12 058	3 501	1 086	3 009	492
775	Neu-Ulm	53 041	20 767	26 675	5 732	26 366	15 035	5 809	1 603	4 821	988
776	Lindau (Bodensee)	24 878	11 134	12 698	4 001	12 180	7 133	3 112	1 238	2 410	702
777	Ostallgäu	37 632	15 717	20 807	5 071	16 825	10 646	3 056	1 073	2 475	581
778	Unterallgäu	38 655	15 258	22 233	5 216	16 422	10 042	2 272	652	1 943	329
779	Donau-Ries	46 226	19 339	25 109	7 049	21 117	12 290	2 053	692	1 690	363
780	Oberallgäu	41 229	18 810	23 206	7 068	18 023	11 742	3 539	1 437	2 982	557
	Schwaben	589 971	258 833	288 527	76 369	301 444	182 464	50 615	17 821	40 519	10 096

3. Sozialversicherungspflichtig Beschäftigte am Arbeitsort in den kreisfreien Städ

Schl.- Nr.	Gebiet ----- Geschlecht (i = insgesamt, w = weiblich)	Insgesamt (einschl. Fälle ohne Angabe zur wirt- schaftlichen Gliederung)	davon				
			Land- und Forst- wirtschaft, Fischerei	Produ- zierendes Gewerbe	Bergbau	Verar- beitendes Gewerbe	Energie- und Wasser- versorgung
161	Ingolstadt, Stadt i	72 725	346	40 723	123	37 849	222
	w	25 462	130	7 056	17	6 667	49
162	München, Landeshauptstadt i	688 814	1 938	176 651	59	142 908	10 010
	w	316 825	521	44 940	14	39 131	2 089
163	Rosenheim, Stadt i	29 653	116	9 313	12	7 048	282
	w	14 364	28	2 546	4	2 273	50
171	Altötting i	39 939	183	22 593	74	18 309	270
	w	13 958	73	3 903	4	3 357	56
172	Berchtesgadener Land i	30 126	253	9 437	431	5 700	228
	w	14 559	120	2 275	75	1 781	47
173	Bad Tölz-Wolfratshausen i	32 039	391	11 894	123	8 565	165
	w	14 994	111	3 141	21	2 732	19
174	Dachau i	27 339	279	9 801	26	6 357	396
	w	12 880	85	2 610	4	2 096	50
175	Ebersberg i	27 874	506	9 624	85	7 513	44
	w	12 082	167	2 405	8	2 110	11
176	Eichstätt i	25 741	193	12 132	1 131	7 271	243
	w	11 640	94	3 570	214	2 798	30
177	Erding i	25 517	394	7 947	41	4 923	254
	w	11 437	124	1 874	4	1 486	45
178	Freising i	62 075	618	17 375	229	13 737	298
	w	26 571	187	4 660	14	4 148	44
179	Fürstenfeldbruck i	38 184	416	11 989	105	7 564	138
	w	18 003	107	3 188	12	2 553	39
180	Garmisch-Partenkirchen i	27 164	229	6 094	39	3 773	214
	w	14 011	75	1 606	3	1 276	36
181	Landsberg a. Lech i	26 555	454	10 560	82	7 564	272
	w	12 026	173	2 807	12	2 380	40
182	Miesbach i	26 765	466	8 653	18	6 356	103
	w	13 480	155	2 590	4	2 257	26
183	Mühldorf a. Inn i	30 953	300	15 050	52	11 774	320
	w	13 772	93	4 175	6	3 725	49
184	München i	159 907	1 140	44 539	584	34 419	270
	w	62 329	270	11 355	114	9 712	28
185	Neuburg-Schrobenhausen i	25 320	365	12 985	130	8 227	163
	w	10 644	134	3 236	17	2 586	50
186	Pfaffenhofen a. d. Ilm i	27 033	435	12 364	95	9 216	524
	w	11 020	158	3 028	14	2 654	39
187	Rosenheim i	61 984	841	24 467	338	18 324	260
	w	28 623	297	6 001	38	5 224	29
188	Starnberg i	36 203	442	12 477	47	10 269	17
	w	16 489	112	3 570	9	3 245	3
189	Traunstein i	54 490	698	24 537	153	18 350	238
	w	24 300	233	6 605	16	5 822	45
190	Weilheim-Schongau i	37 096	457	18 115	194	14 284	261
	w	16 493	182	4 862	12	4 354	34
1	Oberbayern i	1 613 496	11 460	529 320	4 171	410 300	15 192
	w ...	715 962	3 629	132 003	636	114 367	2 908

ten und Landkreisen Bayerns am 30.09.2000 nach zusammengefassten Wirtschaftsabschnitten

davon im Wirtschaftsabschnitt											Schl.- Nr.
Bau- gewerbe	Handel, Gastgewerbe und Verkehr	davon			sonstige Dienst- leistungen	davon					
		Handel	Gast- gewerbe	Verkehr und Nachrichten- übermittlung		Kredit- und Ver- sicherungs- gewerbe	Grundstücks- wesen, Vermietung, Dienst- leistungen für Unter- nehmen	Öffentliche Verwaltung u.ä.	Öffentliche und private Dienst- leistungen (ohne öff. Verwaltung)		
2 529	11 983	8 746	1 188	2 049	19 667	1 568	6 788	3 014	8 297	161	
323	6 706	5 215	716	775	11 566	901	2 641	1 571	6 453		
23 674	149 441	92 534	26 249	30 658	360 510	62 235	133 898	31 803	132 574	162	
3 706	69 727	47 279	11 791	10 657	201 468	32 731	61 019	19 241	88 477		
1 971	8 318	5 767	795	1 756	11 902	1 512	3 253	2 276	4 861	163	
219	3 998	3 210	471	317	7 792	805	1 953	1 377	3 657		
3 940	6 158	4 306	949	903	10 998	921	3 589	1 209	5 279	171	
486	3 358	2 490	645	223	6 620	546	1 274	654	4 146		
3 078	9 523	5 361	2 885	1 277	10 913	1 016	1 534	1 954	6 409	172	
372	4 983	2 975	1 720	288	7 181	558	921	898	4 804		
3 041	8 350	5 506	1 683	1 161	11 386	1 086	2 620	1 470	6 210	173	
369	4 209	2 862	982	365	7 526	671	1 456	877	4 522		
3 022	6 711	4 700	728	1 283	10 529	1 036	2 807	1 447	5 239	174	
460	3 230	2 543	379	308	6 939	618	1 362	818	4 141		
1 982	8 715	6 661	1 070	984	9 013	867	2 199	1 286	4 661	175	
276	3 645	2 900	534	211	5 857	510	1 031	739	3 577		
3 487	5 129	3 502	849	778	8 280	733	1 631	1 207	4 709	176	
528	2 565	1 803	558	204	5 409	398	639	637	3 735		
2 729	7 124	4 053	775	2 296	10 042	1 176	1 770	2 427	4 669	177	
339	3 288	2 240	429	619	6 147	620	813	997	3 717		
3 111	27 533	9 489	3 160	14 884	16 547	1 241	6 169	2 145	6 992	178	
454	11 880	4 698	1 579	5 603	9 844	719	3 030	1 225	4 870		
4 182	11 326	9 205	967	1 154	14 422	1 527	4 339	2 594	5 962	179	
584	5 452	4 620	531	301	9 239	894	2 147	1 471	4 727		
2 068	8 852	3 578	4 271	1 003	11 980	814	1 230	2 081	7 855	180	
291	4 852	2 180	2 421	251	7 472	455	767	962	5 288		
2 642	5 464	4 102	711	651	10 073	874	2 045	2 659	4 495	181	
375	2 690	2 028	469	193	6 354	534	1 215	1 094	3 511		
2 176	8 211	3 846	2 951	1 414	9 416	830	2 309	1 246	5 031	182	
303	4 362	2 167	1 737	458	6 359	472	1 489	656	3 742		
2 904	6 626	4 844	482	1 300	8 972	1 012	1 395	1 268	5 297	183	
395	3 226	2 617	311	298	6 278	582	744	790	4 162		
9 266	48 049	37 153	3 624	7 272	66 126	7 050	31 788	4 368	22 920	184	
1 501	18 971	15 030	1 779	2 162	31 709	3 537	12 445	2 180	13 547		
4 465	5 039	3 656	375	1 008	6 930	904	873	1 608	3 545	185	
583	2 506	1 987	240	279	4 768	517	502	816	2 933		
2 529	6 459	4 199	524	1 736	7 770	902	1 258	1 916	3 694	186	
321	2 748	2 042	328	378	5 082	537	686	991	2 868		
5 545	15 400	9 022	3 117	3 261	21 263	1 549	3 344	2 335	14 035	187	
710	7 338	4 605	1 912	821	14 977	907	1 965	1 186	10 919		
2 144	7 941	5 085	1 498	1 358	15 319	1 085	4 838	2 610	6 786	188	
313	3 984	2 687	705	592	8 808	642	1 954	1 004	5 208		
5 796	13 942	8 943	3 201	1 798	15 304	1 558	2 389	2 674	8 683	189	
722	6 957	4 478	1 992	487	10 499	849	1 409	1 450	6 791		
3 376	7 602	5 658	1 140	804	10 920	1 293	1 802	1 875	5 950	190	
462	4 196	3 292	698	206	7 252	743	1 000	946	4 563		
99 657	393 896	249 916	63 192	80 788	678 282	92 789	223 868	77 472	284 153	1	
14 092	184 871	125 948	32 927	25 996	395 146	49 746	102 462	42 580	200 358		

3. Sozialversicherungspflichtig Beschäftigte am Arbeitsort in den kreisfreien Städ

Schl.- Nr.	Gebiet ----- Geschlecht (i = insgesamt, w = weiblich)	Insgesamt (einschl. Fälle ohne Angabe zur wirt- schaftlichen Gliederung)	davon				
			Land- und Forst- wirtschaft, Fischerei	Produ- zierendes Gewerbe	Bergbau	Verar- beitendes Gewerbe	Energie- und Wasser- ver- sorgung
261	Landshut, Stadt i	29 663	82	8 589	•	7 003	•
	w	16 101	27	2 831	•	2 544	•
262	Passau, Stadt i	31 303	57	10 295	•	7 719	•
	w	14 533	18	1 912	•	1 632	•
263	Straubing, Stadt i	22 929	191	6 818	•	5 651	•
	w	11 844	100	2 126	•	1 978	•
271	Deggendorf i	39 572	365	19 912	254	14 399	269
	w	16 378	112	4 630	25	3 997	59
272	Freyung-Grafenau i	22 537	199	11 860	88	8 326	50
	w	9 736	40	3 260	7	2 924	8
273	Kelheim i	30 722	633	14 732	243	10 996	57
	w	13 152	214	3 392	35	2 917	18
274	Landshut i	35 774	590	19 001	139	12 683	965
	w	13 291	149	4 517	16	3 785	141
275	Passau i	49 256	554	23 234	868	16 616	349
	w	21 062	152	5 194	95	4 538	39
276	Regen i	23 940	308	12 138	139	9 232	146
	w	10 883	89	3 592	15	3 325	18
277	Rottal-Inn i	32 622	396	15 306	•	9 612	•
	w	14 987	125	4 242	•	3 490	•
278	Straubing-Bogen i	18 519	451	10 263	63	7 213	72
	w	7 428	162	2 491	•	2 164	•
279	Dingolfing-Landau i	41 157	371	29 537	40	26 833	95
	w	12 736	157	6 259	6	5 819	23
2	Niederbayern i	377 994	4 197	181 685	1 868	136 283	3 329
	w ...	162 131	1 345	44 446	212	39 113	636
361	Amberg, Stadt i	22 701	85	10 031	•	8 551	•
	w	10 956	22	3 411	•	3 283	•
362	Regensburg, Stadt i	91 253	67	33 484	•	28 721	•
	w	39 928	34	8 043	•	7 384	•
363	Weiden i.d.OPf., Stadt i	24 549	58	7 880	-	6 083	209
	w	11 834	35	2 278	-	2 073	38
371	Amberg-Weizbach i	25 842	236	13 683	1 085	9 807	56
	w	10 689	82	3 689	123	3 243	8
372	Cham i	40 322	433	20 822	61	15 246	56
	w	17 540	155	6 289	8	5 686	10
373	Neumarkt i.d.OPf. i	37 851	237	19 717	171	11 985	188
	w	15 474	68	5 303	16	4 289	26
374	Neustadt a.d.Waldnaab i	24 948	333	13 946	158	11 300	36
	w	9 566	91	3 426	•	3 121	•
375	Regensburg i	31 592	577	14 389	45	10 658	102
	w	12 433	173	3 052	4	2 609	25
376	Schwandorf i	44 556	419	23 357	198	18 636	546
	w	17 877	136	5 917	13	5 332	66
377	Tirschenreuth i	22 085	254	13 163	353	9 938	56
	w	8 798	86	3 505	39	3 190	7
3	Oberpfalz i	365 699	2 699	170 472	2 299	130 925	2 288
	w ...	155 095	882	44 913	251	40 210	412

ten und Landkreisen Bayerns am 30.09.2000 nach zusammengefassten Wirtschaftsabschnitten

davon im Wirtschaftsabschnitt										Schl.- Nr.
Bau- gewerbe	Handel, Gastgewerbe und Verkehr	davon			sonstige Dienst- leistungen	davon				
		Handel	Gast- gewerbe	Verkehr und Nachricht- übermittlung		Kredit- und Ver- sicherungs- gewerbe	Grundstücks- wesen, Vermietung, Dienst- leistungen für Unter- nehmen	Öffentliche Verwaltung u.ä.	Öffentliche und private Dienst- leistungen (ohne öff. Verwaltung)	
1 066	6 525	4 634	699	1 192	14 465	1 215	2 683	3 779	6 788	261
120	3 554	2 660	411	483	9 689	631	1 443	2 302	5 313	
2 197	8 270	5 863	1 061	1 346	12 681	1 371	2 049	1 995	7 266	262
217	4 256	3 085	665	506	8 347	688	1 283	1 035	5 341	
1 001	7 185	4 857	461	1 867	8 735	803	1 663	1 206	5 063	263
108	3 645	2 607	300	738	5 973	487	938	656	3 892	
4 990	7 745	5 764	701	1 280	11 547	1 115	1 773	2 037	6 622	271
549	3 918	3 112	480	326	7 716	603	953	994	5 166	
3 396	4 628	2 505	1 213	910	5 847	561	528	1 120	3 638	272
321	2 586	1 490	845	251	3 850	293	303	445	2 809	
3 436	6 696	4 467	1 090	1 139	8 661	1 030	1 215	1 327	5 089	273
422	3 479	2 412	758	309	6 067	591	758	721	3 997	
5 214	7 465	5 360	596	1 509	8 716	957	3 440	1 158	3 161	274
575	3 353	2 689	392	272	5 272	572	1 428	661	2 611	
5 401	11 789	6 614	3 504	1 671	13 677	1 486	1 637	1 700	8 854	275
522	6 328	3 504	2 405	419	9 387	785	995	662	6 945	
2 621	5 105	2 750	1 740	615	6 385	660	1 148	1 356	3 221	276
234	2 873	1 575	1 155	143	4 327	367	786	635	2 539	
5 399	7 118	5 334	1 016	768	9 791	1 167	1 729	1 737	5 158	277
701	3 867	2 948	727	192	6 746	651	934	878	4 283	
2 915	2 792	1 504	640	648	5 006	612	683	1 225	2 486	278
305	1 374	777	445	152	3 399	321	370	569	2 139	
2 569	4 606	3 278	368	960	6 642	899	2 171	1 018	2 554	279
411	2 177	1 691	248	238	4 143	516	950	539	2 138	
40 205	79 924	52 930	13 089	13 905	112 153	11 876	20 719	19 658	59 900	2
4 485	41 410	28 550	8 831	4 029	74 916	6 505	11 141	10 097	47 173	
1 473	4 490	3 404	460	626	8 092	651	1 725	2 132	3 584	361
126	2 329	1 855	314	160	5 192	394	867	1 124	2 807	
3 503	20 106	13 045	2 264	4 797	37 574	3 541	10 026	6 520	17 487	362
401	9 653	6 972	1 334	1 347	22 191	1 787	4 677	3 489	12 238	
1 588	8 449	7 179	442	828	8 154	819	2 026	1 299	4 010	363
167	4 162	3 666	261	235	5 356	396	1 143	656	3 161	
2 735	5 145	3 276	559	1 310	6 753	666	722	1 818	3 547	371
315	2 450	1 781	349	320	4 453	378	452	694	2 929	
5 459	8 221	5 302	1 641	1 278	10 829	979	1 593	2 106	6 151	372
585	4 245	2 774	1 127	344	6 849	424	699	828	4 898	
7 373	7 622	5 225	737	1 660	10 275	1 098	1 916	2 119	5 142	373
972	3 611	2 846	506	259	6 492	598	1 043	748	4 103	
2 452	3 343	2 202	373	768	7 321	644	576	2 404	3 697	374
285	1 653	1 229	256	168	4 393	335	323	808	2 927	
3 584	8 173	5 257	795	2 121	8 453	710	2 403	1 102	4 238	375
414	3 768	2 831	502	435	5 440	387	1 012	541	3 500	
3 977	8 527	6 334	903	1 290	12 235	1 201	2 474	2 253	6 307	376
506	4 210	3 338	603	269	7 602	691	954	1 073	4 884	
2 816	3 561	2 708	412	441	5 106	667	686	899	2 854	377
269	1 786	1 398	283	105	3 420	363	370	411	2 276	
34 960	77 637	53 932	8 586	15 119	114 792	10 976	24 147	22 652	57 017	3
4 040	37 867	28 690	5 535	3 642	71 388	5 753	11 540	10 372	43 723	

3. Sozialversicherungspflichtig Beschäftigte am Arbeitsort in den kreisfreien Städ

Schl.- Nr.	Gebiet ----- Geschlecht (i = insgesamt, w = weiblich)	Insgesamt (einschl. Fälle ohne Angabe zur wirt- schaftlichen Gliederung)	davon				
			Land- und Forst- wirtschaft, Fischerei	Produ- zierendes Gewerbe	Bergbau	Verar- beitendes Gewerbe	Energie- und Wasser- versorgung
461	Bamberg, Stadt i	47 458	129	20 204	-	17 473	538
	w	21 894	66	6 119	-	5 853	62
462	Bayreuth, Stadt i	42 627	276	12 462	37	8 249	1 072
	w	20 366	83	3 752	6	3 255	180
463	Coburg, Stadt i	27 995	73	9 921	*	8 821	*
	w	13 264	23	2 541	*	2 394	*
464	Hof, Stadt i	25 374	67	8 080	*	6 475	*
	w	12 624	37	2 775	*	2 564	*
471	Bamberg i	27 529	472	14 846	152	10 723	93
	w	10 416	143	3 296	14	2 891	6
472	Bayreuth i	23 760	333	12 294	137	9 086	9
	w	9 563	108	3 347	*	3 045	*
473	Coburg i	31 289	236	21 592	130	19 017	85
	w	13 346	72	7 822	35	7 465	25
474	Forchheim i	22 876	372	10 078	13	7 900	110
	w	10 538	118	2 735	*	2 449	*
475	Hof i	35 341	325	20 673	67	17 242	232
	w	15 558	90	7 210	7	6 817	43
476	Kronach i	27 767	186	17 343	145	15 042	125
	w	12 363	56	6 229	17	5 984	32
477	Kulmbach i	26 302	123	13 717	198	10 420	144
	w	11 173	36	3 796	18	3 425	10
478	Lichtenfels i	27 851	164	13 199	150	10 551	27
	w	12 938	75	3 986	13	3 686	6
479	Wunsiedel i.Fichtelgebirge i	29 790	134	16 178	234	13 850	361
	w	13 874	38	5 798	23	5 541	35
4	Oberfranken i	395 959	2 890	190 587	1 338	154 849	3 274
	w ...	177 917	945	59 406	160	55 369	535
561	Ansbach, Stadt i	21 963	111	7 455	-	6 500	122
	w	10 779	27	2 179	-	2 059	18
562	Erlangen, Stadt i	72 311	135	35 711	49	27 744	5 786
	w	30 765	44	9 490	8	7 858	1 307
563	Fürth, Stadt i	43 812	280	14 337	-	12 028	345
	w	21 035	105	4 077	-	3 720	92
564	Nürnberg, Stadt i	265 964	1 151	79 198	31	65 054	2 585
	w	116 052	321	20 200	5	18 145	645
565	Schwabach, Stadt i	13 678	134	5 686	-	4 650	125
	w	6 584	57	1 954	-	1 777	22
571	Ansbach i	51 727	520	27 690	33	20 996	247
	w	23 283	153	8 336	4	7 532	50
572	Erlangen-Höchstädt i	33 392	277	17 902	309	15 323	95
	w	13 943	111	5 133	45	4 801	22
573	Fürth i	21 669	261	9 817	*	7 296	*
	w	9 936	112	3 171	*	2 779	*
574	Nürnberger Land i	45 799	316	21 059	441	17 380	236
	w	20 693	111	6 530	228	5 810	47
575	Neustadt/Aisch-B.Windsh. i	24 975	515	11 505	48	8 435	177
	w	11 318	181	3 083	3	2 698	37
576	Roth i	29 720	376	13 989	*	10 257	*
	w	12 873	178	3 839	*	3 307	*
577	Weißenburg-Gunzenhs. i	28 671	261	14 502	640	11 492	113
	w	12 512	103	4 024	112	3 595	33
5	Mittelfranken i	653 681	4 337	258 851	1 664	207 155	10 004
	w ...	289 773	1 503	72 016	417	64 081	2 314

ten und Landkreisen Bayerns am 30.09.2000 nach zusammengefassten Wirtschaftsabschnitten

davon im Wirtschaftsabschnitt										Schl.- Nr.
Bau- gewerbe	Handel, Gastgewerbe und Verkehr	davon			sonstige Dienst- leistungen	davon				
		Handel	Gast- gewerbe	Verkehr und Nachricht- übermittlung		Kredit- und Ver- sicherungs- gewerbe	Grundstücks- wesen, Vermietung, Dienst- leistungen für Unter- nehmen	Öffentliche Verwaltung u.ä.	Öffentliche und private Dienst- leistungen (ohne öff. Verwaltung)	
2 193	9 484	6 485	1 079	1 920	17 640	1 295	4 135	3 126	9 084	461
204	4 588	3 205	692	691	11 121	679	2 102	1 635	6 705	
3 104	9 949	6 757	934	2 258	19 928	1 846	4 101	4 248	9 733	462
311	4 699	3 630	589	480	11 823	852	1 998	2 149	6 824	
833	5 241	3 877	542	822	12 757	4 388	2 112	1 334	4 923	463
87	2 648	2 002	358	288	8 049	2 368	1 161	836	3 684	
1 319	7 119	4 641	566	1 912	10 102	1 841	1 490	1 663	5 108	464
142	3 212	2 292	389	531	6 595	1 054	956	897	3 688	
3 878	6 405	4 398	779	1 228	5 801	599	1 124	974	3 104	471
385	2 938	2 167	518	253	4 038	323	567	455	2 693	
3 062	5 627	3 649	886	1 092	5 497	450	1 188	1 039	2 820	472
294	2 623	1 809	595	219	3 478	245	469	422	2 342	
2 360	4 998	3 506	565	927	4 453	352	874	705	2 522	473
297	2 532	1 962	399	171	2 916	221	456	311	1 928	
2 055	5 564	3 754	690	1 120	6 860	844	1 058	1 254	3 704	474
260	2 809	2 085	450	274	4 874	474	631	667	3 102	
3 132	7 268	4 226	901	2 141	7 069	735	1 061	947	4 326	475
343	3 427	2 166	572	689	4 828	421	537	363	3 507	
2 031	4 050	2 817	416	817	6 185	641	1 470	998	3 076	476
196	1 946	1 519	280	147	4 130	356	843	457	2 474	
2 955	5 300	3 743	704	853	7 157	672	1 421	1 104	3 960	477
343	2 487	1 842	466	179	4 849	383	802	519	3 145	
2 471	7 958	6 347	557	1 054	6 527	687	815	862	4 163	478
281	4 239	3 598	396	245	4 637	417	540	376	3 304	
1 733	5 640	4 133	662	845	7 821	786	1 232	1 626	4 177	479
199	2 814	2 128	440	246	5 221	412	741	759	3 309	
31 126	84 603	58 333	9 281	16 989	117 797	15 136	22 081	19 880	60 700	4
3 342	40 962	30 405	6 144	4 413	76 559	8 205	11 803	9 846	46 705	
833	5 159	3 775	422	962	9 238	677	1 837	2 268	4 456	561
102	2 629	1 993	265	371	5 944	351	972	1 265	3 356	
2 132	8 281	6 103	1 178	1 000	28 184	1 666	8 635	2 060	15 823	562
317	4 314	3 418	588	308	16 917	955	3 762	1 283	10 917	
1 964	12 900	10 178	1 002	1 720	16 295	2 086	5 897	2 033	6 279	563
265	6 590	5 581	523	486	10 263	1 330	2 790	1 231	4 912	
11 528	70 128	42 654	6 510	20 964	115 476	16 556	48 536	14 189	36 195	564
1 405	30 394	20 863	3 515	6 016	65 129	8 996	21 934	8 353	25 846	
911	3 475	2 758	215	502	4 383	483	1 263	486	2 151	565
155	1 632	1 314	133	185	2 941	282	732	261	1 666	
6 414	10 263	7 173	1 763	1 327	13 239	1 402	1 677	1 554	8 606	571
750	5 343	3 863	1 189	291	9 444	787	991	706	6 960	
2 175	7 325	5 646	793	886	7 887	698	2 439	1 041	3 709	572
265	3 530	2 885	457	188	5 169	411	1 132	562	3 064	
2 391	5 279	4 336	453	490	6 312	560	2 075	888	2 789	573
364	2 507	2 100	262	145	4 146	344	1 007	465	2 330	
3 002	10 649	7 283	1 072	2 294	13 775	1 218	2 396	1 751	8 410	574
445	4 621	3 524	611	486	9 431	737	1 242	1 020	6 432	
2 845	5 101	3 374	788	939	7 849	860	1 449	1 179	4 361	575
345	2 553	1 683	557	313	5 500	451	1 009	538	3 502	
3 576	6 529	4 681	746	1 102	8 824	827	1 285	2 022	4 690	576
507	3 061	2 349	486	226	5 793	496	770	942	3 585	
2 257	5 277	3 507	838	932	8 626	889	1 043	1 499	5 195	577
284	2 555	1 821	506	228	5 829	529	548	755	3 997	
40 028	150 366	101 468	15 780	33 118	240 088	27 922	78 532	30 970	102 664	5
5 204	69 729	51 394	9 092	9 243	146 506	15 669	36 889	17 381	76 567	

3. Sozialversicherungspflichtig Beschäftigte am Arbeitsort in den kreisfreien Städ

Schl.- Nr.	Gebiet ----- Geschlecht (i = insgesamt, w = weiblich)	Insgesamt (einschl. Fälle ohne Angabe zur wirt- schaftlichen Gliederung)	davon				
			Land- und Forst- wirtschaft, Fischerei	Produ- zierendes Gewerbe	Bergbau	Verar- beitendes Gewerbe	Energie- und Wasser- versorgung
661	Aschaffenburg, Stadt i	40 372	98	14 067	•	11 809	•
	w	17 717	56	2 984	•	2 705	•
662	Schweinfurt, Stadt i	46 826	189	22 434	•	19 573	•
	w	16 255	23	2 936	•	2 610	•
663	Würzburg, Stadt i	76 708	297	17 251	-	13 472	721
	w	37 934	88	4 308	-	3 878	109
671	Aschaffenburg i	47 380	516	24 244	539	19 042	368
	w	19 099	178	6 541	72	5 879	56
672	Bad Kissingen i	32 572	373	12 001	36	7 194	156
	w	15 403	101	2 897	3	2 240	23
673	Rhön-Grabfeld i	27 864	331	13 669	86	10 707	238
	w	12 090	145	3 370	11	2 968	52
674	Haßberge i	24 980	279	13 978	111	11 357	72
	w	9 815	90	3 538	12	3 210	10
675	Kitzingen i	26 492	668	11 906	161	9 647	160
	w	11 491	237	3 069	17	2 833	22
676	Miltenberg i	38 662	369	23 081	105	19 582	165
	w	16 042	104	6 795	22	6 338	18
677	Main-Spessart i	40 817	430	23 947	82	18 859	176
	w	16 155	127	6 109	11	5 140	24
678	Schweinfurt i	19 747	455	6 857	25	3 728	596
	w	8 956	181	1 763	3	1 341	111
679	Würzburg i	29 829	593	11 442	•	7 481	•
	w	12 681	165	2 712	•	2 250	•
6	Unterfranken i	452 249	4 598	194 877	1 427	152 451	3 407
	w ...	193 638	1 495	47 022	188	41 392	568
761	Augsburg, Stadt i	127 578	335	44 683	30	37 065	1 073
	w	59 481	140	11 651	5	10 342	345
762	Kaufbeuren, Stadt i	15 144	96	4 654	-	3 184	153
	w	8 098	20	1 472	-	1 285	33
763	Kempten (Allgäu), Stadt i	30 550	94	9 238	-	7 509	379
	w	14 409	36	2 099	-	1 854	86
764	Memmingen, Stadt i	24 185	237	10 828	-	8 724	59
	w	11 074	44	2 992	-	2 754	13
771	Aichach-Friedberg i	28 601	492	12 824	41	9 217	33
	w	12 726	167	4 003	4	3 542	6
772	Augsburg i	54 617	558	26 883	235	20 567	181
	w	22 580	177	6 487	39	5 582	20
773	Dillingen a.d.Donau i	27 292	455	14 233	265	11 228	130
	w	12 040	196	3 667	27	3 284	19
774	Günzburg i	40 343	381	19 234	26	14 079	930
	w	17 400	117	4 483	•	3 848	•
775	Neu-Ulm i	53 041	318	25 507	97	22 218	35
	w	20 767	133	5 862	13	5 439	5
776	Lindau (Bodensee) i	24 878	314	12 605	60	10 374	218
	w	11 134	108	3 525	•	3 257	•
777	Ostallgäu i	37 632	510	18 551	88	13 731	257
	w	15 717	140	3 994	7	3 381	54
778	Unterallgäu i	38 655	627	20 930	177	14 845	18
	w	15 258	191	4 455	13	3 759	63
779	Donau-Ries i	46 226	468	25 565	152	21 567	232
	w	19 339	182	7 222	20	6 706	34
780	Oberallgäu i	41 229	565	17 624	328	12 615	255
	w	18 810	144	4 497	13	3 850	63
7	Schwaben i	589 971	5 450	263 359	1 499	206 923	3 953
	w ...	258 833	1 795	66 409	150	58 883	848
	Bayern i	4 449 049	35 631	1 789 151	14 266	1 398 886	41 447
	w ...	1 953 349	11 594	466 215	2 014	413 415	8 221

ten und Landkreisen Bayerns am 30.09.2000 nach zusammengefassten Wirtschaftsabschnitten

davon im Wirtschaftsabschnitt										Schl.- Nr.
Bau- gewerbe	Handel, Gastgewerbe und Verkehr	davon			sonstige Dienst- leistungen	davon				
		Handel	Gast- gewerbe	Verkehr und Nachrichten- übermittlung		Kredit- und Ver- sicherungs- gewerbe	Grundstücks- wesen, Vermietung, Dienst- leistungen für Unter- nehmen	Öffentliche Verwaltung u.ä.	Öffentliche und private Dienst- leistungen (ohne öff. Verwaltung)	
2 082	10 550	7 477	759	2 314	15 657	1 451	5 107	2 975	6 124	661
262	5 368	4 023	456	889	9 309	907	2 312	1 407	4 683	
2 301	8 368	6 448	785	1 135	15 835	1 233	4 854	2 805	6 943	662
203	4 001	3 168	522	311	9 295	765	2 069	1 487	4 974	
3 058	20 653	14 165	2 518	3 970	38 496	3 206	7 233	6 481	21 576	663
321	9 620	7 026	1 416	1 178	23 909	1 517	3 679	3 406	15 307	
4 295	12 179	9 441	1 093	1 645	10 438	919	4 026	1 519	3 974	671
534	5 908	4 786	672	450	6 470	587	1 918	772	3 193	
4 615	6 788	3 777	1 717	1 294	13 406	1 097	1 574	3 027	7 708	672
631	3 632	2 219	1 176	237	8 770	629	1 057	1 099	5 985	
2 638	5 379	3 573	814	992	8 482	726	1 151	1 224	5 381	673
339	2 703	1 879	547	277	5 870	415	724	583	4 148	
2 438	4 770	3 706	345	719	5 949	648	1 066	1 014	3 221	674
306	2 228	1 812	238	178	3 956	370	559	440	2 587	
1 938	6 483	4 055	976	1 452	7 429	721	972	1 561	4 175	675
197	3 061	2 044	651	366	5 123	412	637	789	3 285	
3 229	6 490	4 569	781	1 140	8 717	1 075	1 923	1 308	4 411	676
417	3 290	2 493	487	310	5 850	643	886	688	3 633	
4 830	6 868	4 809	848	1 211	9 561	978	1 401	1 622	5 560	677
934	3 391	2 523	573	295	6 522	581	717	815	4 409	
2 508	6 102	4 271	336	1 495	6 328	543	1 044	780	3 961	678
308	2 631	2 146	225	260	4 377	310	514	350	3 203	
3 660	9 772	7 406	842	1 524	8 004	743	2 121	1 649	3 491	679
422	4 647	3 823	513	311	5 143	417	1 102	773	2 851	
37 592	104 402	73 697	11 814	18 891	148 302	13 340	32 472	25 965	76 525	6
4 874	50 480	37 942	7 476	5 062	94 594	7 553	16 174	12 609	58 258	
6 515	26 372	18 727	3 140	4 505	56 156	5 881	15 798	6 707	27 770	761
959	12 668	9 641	1 868	1 159	35 008	3 459	7 496	3 863	20 190	
1 317	3 632	2 772	340	520	6 761	554	1 076	1 109	4 022	762
154	2 038	1 650	.	.	4 568	332	663	533	3 040	
1 350	9 026	6 244	641	2 141	12 186	1 156	3 409	1 742	5 879	763
159	4 425	3 258	402	765	7 847	603	1 773	1 003	4 468	
2 045	5 914	4 572	476	866	7 204	742	1 941	1 080	3 441	764
225	2 942	2 370	316	256	5 094	425	1 303	593	2 773	
3 533	7 943	6 191	668	1 084	7 338	794	1 869	1 277	3 398	771
451	3 594	2 913	411	270	4 960	484	907	822	2 747	
5 900	13 558	8 308	1 290	3 960	13 602	1 334	3 561	2 191	6 516	772
846	6 569	4 447	792	1 330	9 342	850	1 892	991	5 609	
2 610	5 027	3 973	364	690	7 557	855	1 066	1 120	4 516	773
337	2 746	2 359	236	151	5 427	487	569	668	3 703	
4 199	7 149	5 213	680	1 256	13 567	1 092	2 003	2 278	8 194	774
518	3 688	2 823	.	.	9 106	622	987	1 124	6 373	
3 157	15 707	11 229	1 175	3 303	11 498	1 143	2 964	1 795	5 596	775
405	6 934	5 081	697	1 156	7 834	675	1 575	1 010	4 574	
1 953	4 814	2 635	1 682	497	7 143	710	1 635	1 125	3 673	776
215	2 688	1 520	1 009	159	4 811	423	949	651	2 788	
4 475	9 084	5 190	2 943	951	9 478	1 114	1 416	1 643	5 305	777
552	4 970	2 851	1 857	262	6 607	679	882	853	4 193	
5 890	7 475	4 882	1 623	970	9 602	927	1 357	1 795	5 523	778
674	4 085	2 659	1 152	274	6 522	510	806	785	4 421	
3 614	9 664	7 570	758	1 336	10 522	1 231	2 113	1 971	5 207	779
462	4 780	3 956	510	314	7 151	712	1 142	1 124	4 173	
4 426	12 525	6 005	5 042	1 478	10 511	1 103	1 734	2 315	5 359	780
571	7 035	3 519	3 139	377	7 131	669	1 070	1 117	4 275	
50 984	137 890	93 511	20 822	23 557	183 125	18 636	41 942	28 148	94 399	7
6 528	69 162	49 047	13 072	7 043	121 408	10 930	22 014	15 137	73 327	
334 552	1 028 718	683 787	142 564	202 367	1 594 539	190 675	443 761	224 745	735 358	
42 565	494 481	351 976	83 077	59 428	980 517	104 361	212 023	118 022	546 111	

4. Sozialversicherungspflichtig Beschäftigte am Arbeitsort in Bayern am 30.09.2000 nach Wirtschaftsabschnitten und -unterabschnitten, Geschlecht, Stellung im Beruf sowie nach deutschen und ausländischen Beschäftigten

Nr. der Klassifikation ¹⁾	Wirtschaftsgliederung	Insgesamt	und zwar					
			männlich	weiblich	Arbeiter/-innen	Angestellte	deutsche	ausländische
							Beschäftigte	
A + B	Land- u. Forstwirtsch. ; Fischerei	35 631	24 037	11 594	30 041	5 590	31 657	3 974
C	Bergbau u. Gew. v. Steinen u. Erden	14 266	12 252	2 014	10 789	3 477	13 272	994
CA	Kohlenbergbau, Torfgew., Gew. v. Erdöl u. Erdgas usw.	240	207	33	117	123	225	15
CB	Erzbergbau, Gew.v.Steinen u. Erden, sonst. Bergbau	14 026	12 045	1 981	10 672	3 354	13 047	979
D	Verarbeitendes Gewerbe	1 398 886	985 471	413 415	839 498	559 388	1 270 157	128 729
DA	Ernährungsgewerbe u. Tabakverarbeitung	143 425	73 891	69 534	84 017	59 408	130 757	12 668
DB+DC	Textil- u. Bekleidungsgewerbe; Ledergerber	56 533	20 839	35 694	35 887	20 646	50 673	5 860
DD	Holzgewerbe (oh. H. v. Möbeln)	39 291	31 659	7 632	29 939	9 352	37 001	2 290
DE	Papier-, Verlags- u. Druckgewerbe	101 314	60 454	40 860	48 614	52 700	93 805	7 509
DF	Kokerei, Mineralölverarbeitung H. v. Brutstoffen	1 963	1 807	156	1 048	915	1 870	93
DG	Chemische Industrie	65 169	44 905	20 264	33 669	31 500	57 606	7 563
DH	H. v. Gummi- u. Kunststoffwaren	71 693	49 682	22 011	51 130	20 563	63 705	7 988
DI	Glasgewerbe, Keramik, Verarb. v. Steinen u. Erden	66 686	49 033	17 653	47 718	18 968	61 193	5 493
DJ	Metallerzg. u. -bearb., H. v. Metallerzeugnissen	133 942	107 917	26 025	95 658	38 284	119 250	14 692
DK	Maschinenbau.	210 813	174 926	35 887	132 754	78 059	195 035	15 778
DL	H. v. Büromasch., DV-Geräten u. -Einr. ; Elektrotech. usw.	274 185	183 915	90 270	125 275	148 910	250 610	23 575
DM	Fahrzeugbau	172 486	146 908	25 578	109 688	62 798	151 554	20 932
DN	H. v. Möbeln, Schmuck, Musikinstr. usw.; Recycling	61 386	39 535	21 851	44 101	17 285	57 098	4 288
E	Energie-u. Wasserversorgung	41 447	33 226	8 221	17 147	24 300	39 904	1 543
F	Baugewerbe	334 552	291 987	42 565	259 337	75 215	305 901	28 651
45.2	dar. Hoch- und Tiefbau	162 025	146 931	15 094	126 693	35 332	146 938	15 087
G	Handel; Instandh. u. Rep. v. Kfz. u. Gebrauchsgütern	683 787	331 811	351 976	196 595	487 192	637 926	45 861
51 (o.51.1)	dar. Großhandel	172 626	106 157	66 469	52 661	119 965	160 510	12 116
52	Einzelhandel	352 547	112 538	240 009	69 472	283 075	328 940	23 607
H	Gastgewerbe	142 564	59 487	83 077	114 060	28 504	105 881	36 683
I	Verkehr u. Nachrichtenübermittlung	202 367	142 939	59 428	127 098	75 269	184 979	17 388
60-63	Verkehr	162 619	121 596	41 023	98 751	63 868	148 888	13 731
64	Nachrichtenübermittlung	39 748	21 343	18 405	28 347	11 401	36 091	3 657
J	Kredit-u.Versicherungsgewerbe	190 675	86 314	104 361	5 481	185 194	185 341	5 334
65	dar. Kreditgewerbe	132 648	57 658	74 990	4 101	128 547	129 372	3 276
K	Grundst., Wohnungswesen, Verm. bewegl. Sachen usw.	443 761	231 738	212 023	132 236	311 525	395 850	47 911
74.1	dar. Rechtsberatung u.a.	108 735	36 038	72 697	5 920	102 815	104 213	4 522
L + Q	Öffentliche Verwaltung u.ä.	224 745	106 723	118 022	70 031	154 714	219 337	5 408
75.1	dar. Öffentliche Verwaltung	151 010	75 665	75 345	52 426	98 584	147 516	3 494
75.2	Öffentliche Sicherheit u.a.	32 895	16 042	16 853	13 571	19 324	32 346	549
M	Erziehung u. Unterricht	117 436	32 299	85 137	18 448	98 988	110 856	6 580
N	Gesundheits-, Veterinär-u.Sozialwesen	445 624	86 513	359 111	72 131	373 493	418 319	27 305
85.1,2	Gesundheits-, Veterinärwesen	299 638	56 523	243 115	38 034	261 604	281 998	17 640
85.3	Sozialwesen.	145 986	29 990	115 996	34 097	111 889	136 321	9 665
O	Sonst. öff.u. persönl. Dienstleistungen	162 623	69 235	93 388	66 755	95 868	148 656	13 967
P	Private Haushalte	9 675	1 200	8 475	6 430	3 245	8 848	827
	Insgesamt ²⁾	4 449 049	2 495 700	1 953 349	1 966 478	2 482 571	4 077 795	371 254

¹⁾ Klassifikation der Wirtschaftszweige, Ausgabe 1993 (WZ93). Zusätzlich werden ausgewählte Wirtschaftsabteilungen und -gruppen nachgewiesen. ²⁾ Einschl. Fälle ohne Angabe zur Wirtschaftsgliederung.

5. Sozialversicherungspflichtig Beschäftigte am Arbeitsort in Bayern am 30.09.2000 nach Stellung im Beruf
zusammengefassten Wirtschaftsabschnitten und Altersgruppen

Stellung im Beruf Wirtschaftsgliederung ¹⁾	Insgesamt	Davon im Alter von ... Jahren								
		unter 20	20	25	30	40	50	55	60	65 oder mehr
			bis unter							
		25	30	40	50	55	60	65		
Insgesamt										
Arbeiter/-innen										
Land- u. Forstwirtsch. ; Fischerei	30 041	3 859	4 340	4 393	8 289	5 083	1 826	1 359	725	167
Produzierendes Gewerbe	1 126 771	91 442	109 820	126 121	340 719	265 011	100 745	70 110	20 842	1 961
Bergbau	10 789	293	508	1 010	3 413	2 930	1 182	975	441	37
Verarbeitendes Gewerbe	839 498	56 008	75 872	94 932	258 801	206 766	77 480	52 982	15 181	1 476
Energie-u. Wasserversorgung	17 147	1 297	834	1 142	4 790	4 866	2 269	1 517	418	14
Baugewerbe	259 337	33 844	32 606	29 037	73 715	50 449	19 814	14 636	4 802	434
Handel, Gastgewerbe und Verkehr	437 753	37 894	51 022	54 517	125 965	96 558	36 598	24 764	8 453	1 982
Handel	196 595	22 230	22 695	23 720	55 259	41 814	15 200	11 053	3 878	746
Gastgewerbe	114 060	12 251	18 851	17 008	30 340	20 683	7 888	4 987	1 614	438
Verkehr u. Nachrichtenübermittlung	127 098	3 413	9 476	13 789	40 366	34 061	13 510	8 724	2 961	798
Sonstige Dienstleistungen	371 512	19 846	30 847	33 144	93 509	98 644	44 649	35 068	12 906	2 899
Kredit-u. Versicherungsgewerbe	5 481	23	70	152	1 064	1 586	1 016	966	463	141
Grundstückswesen, Vermietung, Dienstleistungen für Unternehmen	132 236	5 768	16 191	15 703	35 842	32 235	13 002	8 798	3 256	1 441
Öffentliche Verwaltung u.ä.	70 031	1 608	1 924	3 369	16 821	21 444	10 771	9 708	4 078	308
Öffentliche u. private Dienstleistungen (ohne öffentliche Verwaltung)	163 764	12 447	12 662	13 920	39 782	43 379	19 860	15 596	5 109	1 009
Zusammen ²⁾	1 966 478	153 100	196 075	218 209	568 594	465 371	183 851	131 324	42 938	7 016
Angestellte										
Land- u. Forstwirtsch. ; Fischerei	5 590	248	279	446	1 734	1 602	553	456	233	39
Produzierendes Gewerbe	662 380	29 022	40 446	65 376	220 429	170 000	65 023	53 271	16 811	2 002
Bergbau	3 477	140	198	307	1 030	910	392	339	143	18
Verarbeitendes Gewerbe	559 388	23 838	34 405	56 262	188 466	143 576	53 906	43 810	13 716	1 409
Energie-u. Wasserversorgung	24 300	663	960	1 499	7 006	7 630	3 443	2 480	591	28
Baugewerbe	75 215	4 381	4 883	7 308	23 927	17 884	7 282	6 642	2 361	547
Handel, Gastgewerbe und Verkehr	590 965	44 112	64 815	72 397	176 932	130 210	50 540	39 122	10 606	2 231
Handel	487 192	36 975	51 060	57 545	144 804	109 349	43 004	33 825	8 922	1 672
Gastgewerbe	28 504	2 613	4 114	4 005	7 975	5 426	2 024	1 579	543	225
Verkehr u. Nachrichtenübermittlung	75 269	4 524	9 641	10 847	24 153	15 435	5 476	3 718	1 141	334
Sonstige Dienstleistungen	1 223 027	56 652	126 123	157 944	382 757	296 605	101 090	76 362	22 047	3 447
Kredit-u. Versicherungsgewerbe	185 194	8 838	21 499	25 491	59 211	41 762	14 828	10 824	2 621	120
Grundstückswesen, Vermietung, Dienstleistungen für Unternehmen	311 525	12 814	32 480	47 853	112 456	62 412	21 143	16 259	4 853	1 255
Öffentliche Verwaltung u.ä.	154 714	4 877	8 916	13 213	41 062	46 613	18 894	15 956	4 833	350
Öffentliche u. private Dienstleistungen (ohne öffentliche Verwaltung)	571 594	30 123	63 228	71 387	170 028	145 818	46 225	33 323	9 740	1 722
Zusammen ²⁾	2 482 571	130 054	231 723	296 227	782 026	598 576	217 248	169 270	49 721	7 726
Insgesamt										
Land- u. Forstwirtsch. ; Fischerei	35 631	4 107	4 619	4 839	10 023	6 685	2 379	1 815	958	206
Produzierendes Gewerbe	1 789 151	120 464	150 266	191 497	561 148	435 011	165 768	123 381	37 653	3 963
Bergbau	14 266	433	706	1 317	4 443	3 840	1 574	1 314	584	55
Verarbeitendes Gewerbe	1 398 886	79 846	110 277	151 194	447 267	350 342	131 386	96 792	28 897	2 885
Energie-u. Wasserversorgung	41 447	1 960	1 794	2 641	11 796	12 496	5 712	3 997	1 009	42
Baugewerbe	334 552	38 225	37 489	36 345	97 642	68 333	27 096	21 278	7 163	981
Handel, Gastgewerbe und Verkehr	1 028 718	82 006	115 837	126 914	302 897	226 768	87 138	63 886	19 059	4 213
Handel	683 787	59 205	73 755	81 265	200 063	151 163	58 240	44 878	12 800	2 418
Gastgewerbe	142 564	14 864	22 965	21 013	38 315	26 109	9 912	6 566	2 157	663
Verkehr u. Nachrichtenübermittlung	202 367	7 937	19 117	24 636	64 519	49 496	18 986	12 442	4 102	1 132
Sonstige Dienstleistungen	1 594 539	76 498	156 970	191 088	476 266	395 249	145 739	111 430	34 953	6 346
Kredit-u. Versicherungsgewerbe	190 675	8 861	21 569	25 643	60 275	43 348	15 844	11 790	3 084	261
Grundstückswesen, Vermietung, Dienstleistungen für Unternehmen	443 761	18 582	48 671	63 556	148 298	94 647	34 145	25 057	8 109	2 696
Öffentliche Verwaltung u.ä.	224 745	6 485	10 840	16 582	57 883	68 057	29 665	25 664	8 911	658
Öffentliche u. private Dienstleistungen (ohne öffentliche Verwaltung)	735 358	42 570	75 890	85 307	209 810	189 197	66 085	48 919	14 849	2 731
Insgesamt ²⁾	4 449 049	283 154	427 798	514 436	1 350 620	1 063 947	401 099	300 594	92 659	14 742

¹⁾ Klassifikation der Wirtschaftszweige, Ausgabe 1993 (WZ 93). - ²⁾ Einschl. Fälle ohne Angabe zur Wirtschaftsgliederung.

Noch: 5. Sozialversicherungspflichtig Beschäftigte am Arbeitsort in Bayern am 30.09.2000 nach Stellung im Beruf, zusammengefassten Wirtschaftsabschnitten und Altersgruppen

Stellung im Beruf Wirtschaftsgliederung ¹⁾	Insgesamt	Davon im Alter von ... Jahren								
		unter 20	20	25	30	40	50	55	60	65 oder mehr
			bis unter							
		25	30	40	50	55	60	65		
Darunter: weiblich										
Arbeiterinnen										
Land- u. Forstwirtsch. ; Fischerei	8 545	1 270	1 456	1 240	2 015	1 342	558	417	189	58
Produzierendes Gewerbe	203 002	8 622	15 737	20 282	58 574	57 689	23 914	15 233	2 372	579
Bergbau	618	14	33	46	165	177	93	68	•	•
Verarbeitendes Gewerbe	194 982	7 782	14 835	19 546	56 673	55 754	23 031	14 625	2 215	521
Energie-u. Wasserversorgung	1 157	38	36	39	233	381	227	168	•	•
Baugewerbe	6 245	788	833	651	1 503	1 377	563	372	107	51
Handel, Gastgewerbe und Verkehr	132 242	10 434	17 065	15 107	34 438	31 520	12 523	8 306	2 152	697
Handel	48 535	2 819	4 804	4 918	12 960	13 045	5 131	3 710	898	250
Gastgewerbe	63 805	6 740	10 486	8 361	15 586	12 945	5 252	3 289	884	262
Verkehr u. Nachrichtenübermittlung	19 902	875	1 775	1 828	5 892	5 530	2 140	1 307	370	185
Sonstige Dienstleistungen	180 386	11 444	13 693	14 413	40 772	50 851	24 245	18 429	5 152	1 387
Kredit-u. Versicherungsgewerbe	3 337	12	31	67	561	985	688	626	263	104
Grundstückswesen, Vermietung, Dienstleistungen für Unternehmen	48 808	1 632	4 328	4 595	12 638	14 206	5 846	3 750	1 269	544
Öffentliche Verwaltung u.ä.	16 949	229	359	652	3 061	5 373	3 235	3 034	848	158
Öffentliche u. private Dienstleistungen (ohne öffentliche Verwaltung)	111 292	9 571	8 975	9 099	24 512	30 287	14 476	11 019	2 772	581
Zusammen ²⁾	524 292	31 779	47 960	51 052	135 828	141 438	61 250	42 390	9 870	2 725
Angestellte										
Land- u. Forstwirtsch. ; Fischerei	3 049	136	184	278	950	885	299	242	62	13
Produzierendes Gewerbe	263 213	19 290	26 387	33 285	82 206	59 313	22 686	16 442	2 900	704
Bergbau	1 396	82	125	158	392	344	134	127	•	•
Verarbeitendes Gewerbe	218 433	16 604	22 712	28 784	68 965	47 896	18 065	12 718	2 146	543
Energie-u. Wasserversorgung	7 064	407	641	789	2 152	1 884	681	462	•	•
Baugewerbe	36 320	2 197	2 909	3 554	10 697	9 189	3 806	3 135	679	154
Handel, Gastgewerbe und Verkehr	362 239	28 635	43 565	46 812	101 785	80 373	32 303	23 609	4 124	1 033
Handel	303 441	23 989	34 489	37 841	84 458	69 259	28 209	20 870	3 531	795
Gastgewerbe	19 272	2 005	3 168	2 695	5 100	3 616	1 333	1 000	244	111
Verkehr u. Nachrichtenübermittlung	39 526	2 641	5 908	6 276	12 227	7 498	2 761	1 739	349	127
Sonstige Dienstleistungen	800 131	47 185	97 347	107 215	237 192	192 388	63 674	45 644	8 100	1 386
Kredit-u. Versicherungsgewerbe	101 024	5 657	13 423	16 245	32 868	20 737	6 954	4 659	441	40
Grundstückswesen, Vermietung, Dienstleistungen für Unternehmen	163 215	9 523	21 793	25 854	52 632	31 843	11 223	8 271	1 598	478
Öffentliche Verwaltung u.ä.	101 073	3 610	6 926	10 139	28 129	29 995	11 664	9 237	1 317	56
Öffentliche u. private Dienstleistungen (ohne öffentliche Verwaltung)	434 819	28 395	55 205	54 977	123 563	109 813	33 833	23 477	4 744	812
Zusammen ²⁾	1 429 057	95 264	167 520	187 634	422 240	333 078	118 996	85 984	15 202	3 139
Insgesamt										
Land- u. Forstwirtsch. ; Fischerei	11 594	1 406	1 640	1 518	2 965	2 227	857	659	251	71
Produzierendes Gewerbe	466 215	27 912	42 124	53 567	140 780	117 002	46 600	31 675	5 272	1 283
Bergbau	2 014	96	158	204	557	521	227	195	48	8
Verarbeitendes Gewerbe	413 415	24 386	37 547	48 330	125 638	103 650	41 096	27 343	4 361	1 064
Energie-u. Wasserversorgung	8 221	445	677	828	2 385	2 265	908	630	77	6
Baugewerbe	42 565	2 985	3 742	4 205	12 200	10 566	4 369	3 507	786	205
Handel, Gastgewerbe und Verkehr	494 481	39 069	60 630	61 919	136 223	111 893	44 826	31 915	6 276	1 730
Handel	351 976	26 808	39 293	42 759	97 418	82 304	33 340	24 580	4 429	1 045
Gastgewerbe	83 077	8 745	13 654	11 056	20 686	16 561	6 585	4 289	1 128	373
Verkehr u. Nachrichtenübermittlung	59 428	3 516	7 683	8 104	18 119	13 028	4 901	3 046	719	312
Sonstige Dienstleistungen	980 517	58 629	111 040	121 628	277 964	243 239	87 919	64 073	13 252	2 773
Kredit-u. Versicherungsgewerbe	104 361	5 669	13 454	16 312	33 429	21 722	7 642	5 285	704	144
Grundstückswesen, Vermietung, Dienstleistungen für Unternehmen	212 023	11 155	26 121	30 449	65 270	46 049	17 069	12 021	2 867	1 022
Öffentliche Verwaltung u.ä.	118 022	3 839	7 285	10 791	31 190	35 368	14 899	12 271	2 165	214
Öffentliche u. private Dienstleistungen (ohne öffentliche Verwaltung)	546 111	37 966	64 180	64 076	148 075	140 100	48 309	34 496	7 516	1 393
Insgesamt ²⁾	1 953 349	127 043	215 480	238 686	558 068	474 516	180 246	128 374	25 072	5 864

¹⁾ Klassifikation der Wirtschaftszweige, Ausgabe 1993 (WZ 93). - ²⁾ Einschl. Fälle ohne Angabe zur Wirtschaftsgliederung

6. Sozialversicherungspflichtig Beschäftigte am Arbeitsort in Bayern am 30.09.2000 nach Wirtschaftsabschnitten und -unterabschnitten, Teilzeitbeschäftigung und Stellung im Beruf

Nr. der Klassifikation ¹⁾	Wirtschaftsgliederung	Sozialversicherungspflichtig Beschäftigte				darunter Teilzeitbeschäftigte		
		Insgesamt	Arbeiter/-innen		Angestellte	zusammen	Arbeiter/-innen	Angestellte
			zusammen	Facharbeiter/-innen ²⁾				
Insgesamt								
A + B	Land- u. Forstwirtsch. ; Fischerei	35 631	30 041	12 090	5 590	3 435	2 263	1 172
C	Bergbau u. Gew. v. Steinen u. Erden	14 266	10 789	5 833	3 477	439	146	293
CA	Kohlenbergbau, Torfgew., Gew. v. Erdöl u. Erdgas usw.	240	117	76	123	9	•	•
CB	Erzbergbau, Gew.v.Steinen u. Erden, sonst. Bergbau	14 026	10 672	5 757	3 354	430	•	•
D	Verarbeitendes Gewerbe	1398886	839498	345436	559388	83870	40583	43287
DA	Ernährungsgewerbe u. Tabakverarbeitung	143 425	84 017	33 397	59 408	14 452	5 303	9 149
DB+DC	Textil- u. Bekleidungsgewerbe; Ledergewerbe	56 533	35 887	10 905	20 646	6 259	4 190	2 069
DD	Holzgewerbe (oh. H. v. Möbeln)	39 291	29 939	13 655	9 352	1 717	713	1 004
DE	Papier-, Verlags- u. Druckgewerbe	101 314	48 614	19 889	52 700	10 452	4 241	6 211
DF	Kokerei, Mineralölverarbeitung H. v. Brutstoffen	1 963	1 048	750	915	21	5	16
DG	Chemische Industrie	65 169	33 669	9 273	31 500	3 350	1 239	2 111
DH	H. v. Gummi- u. Kunststoffwaren	71 693	51 130	13 147	20 563	3 298	2 056	1 242
DI	Glasgewerbe, Keramik, Verarb. v. Steinen u. Erden	66 686	47 718	16 147	18 968	3 503	2 117	1 386
DJ	Metallerzg. u. -bearb., H. v. Metallerzeugnissen	133 942	95 658	43 934	38 284	5 137	2 075	3 062
DK	Maschinenbau	210 813	132 754	75 559	78 059	5 718	1 846	3 872
DL	H. v. Büromasch., DV-Geräten u. -Einr. ; Elektrotech. usw.	274 185	125 275	43 155	148 910	17 122	8 267	8 855
DM	Fahrzeugbau	172 486	109 688	49 320	62 798	8 874	6 294	2 580
DN	H. v. Möbeln, Schmuck, Musikinstr. usw.; Recycling	61 386	44 101	16 305	17 285	3 967	2 237	1 730
E	Energie-u. Wasserversorgung	41 447	17 147	11 083	24 300	2 297	600	1 697
F	Baugewerbe	334 552	259 337	171 174	75 215	12 951	2 967	9 984
45.2	dar. Hoch- und Tiefbau	162 025	126 693	86 480	35 332	4316	877	3 439
G	Handel; Instandh. u. Rep. v. Kfz. u. Gebrauchsgütern	683 787	196 595	78 487	487 192	125 309	19 851	105 458
51 (o.51.1)	dar. Großhandel	172 626	52 661	14 787	119 965	15 362	4 406	10 956
52	Einzelhandel	352 547	69 472	24 822	283 075	98 011	11 763	86 248
H	Gastgewerbe	142 564	114 060	30 203	28 504	22 258	18 239	4 019
60-63	Verkehr	202 367	127 098	45 802	75 269	25 973	16 616	9 357
64	Nachrichtenübermittlung	162 619	98 751	35 657	63 868	13 070	5 968	7 102
J	Kredit-u. Versicherungsgewerbe	190 675	5 481	826	185 194	26 641	2 692	23 949
65	dar. Kreditgewerbe	132 648	4 101	503	128 547	19 638	2 231	17 407
K	Grundst., Wohnungswesen, Verm. bewegl. Sachen usw.	443 761	132 236	29 540	311 525	66 369	27 089	39 280
74.1	dar. Rechtsberatung u.a.	108 735	5 920	1 485	102 815	16 985	1 320	15 665
L + Q	Öffentliche Verwaltung u.ä.	224 745	70 031	23 307	154 714	52 341	12 745	39 596
75.1	dar. Öffentliche Verwaltung	151 010	52 426	16 653	98 584	38 610	10 822	27 788
75.2	Öffentliche Sicherheit u.a.	32 895	13 571	5 482	19 324	6 581	897	5 684
M	Erziehung u. Unterricht	117 436	18 448	2 341	98 988	47 946	8 926	39 020
N	Gesundheits-, Veterinär-u. Sozialwesen	445 624	72 131	10 185	373 493	118 441	24 025	94 416
85.1,2	Gesundheits-, Veterinärwesen	299 638	38 034	5 799	261 604	66 650	10 306	56 344
85.3	Sozialwesen.	145 986	34 097	4 386	111 889	51 791	13 719	38 072
0	Sonst. öff. u. persönl. Dienstleistungen	162 623	66 755	23 578	95 868	31 914	9 768	22 146
P	Private Haushalte	9 675	6 430	929	3 245	3 474	2 403	1 071
	Insgesamt³⁾	4 449 049	1 966 478	790 954	2 482 571	623 875	188 977	434 898

¹⁾ Klassifikation der Wirtschaftszweige, Ausgabe 1993 (WZ93). Zusätzlich werden ausgewählte Wirtschaftsabteilungen und -gruppen nachgewiesen. ²⁾ Einschl. "Meister/-in bzw. Polier/-in." ³⁾ Einschl. Fälle ohne Angabe zur Wirtschaftsgliederung.

Noch: 6. Sozialversicherungspflichtig Beschäftigte am Arbeitsort in Bayern am 30.09.2000 nach Wirtschaftsabschnitten und -unterabschnitten, Teilzeitbeschäftigung und Stellung im Beruf

Nr. der Klassifikation ¹⁾	Wirtschaftsgliederung	Sozialversicherungspflichtig Beschäftigte				darunter Teilzeitbeschäftigte		
		Insgesamt	Arbeiter/-innen		Angestellte	zusammen	Arbeiter/-innen	Angestellte
			zusammen	Facharbeiter/-innen ²⁾				
Darunter weiblich								
A + B	Land- u. Forstwirtsch. ; Fischerei	11 594	8 545	2 988	3 049	2 650	1 557	1 093
C	Bergbau u. Gew. v. Steinen u. Erden	2 014	618	67	1 396	389	110	279
CA	Kohlenbergbau, Torfgew., Gew. v. Erdöl u. Erdgas usw.	33	5	3	28	7	-	7
CB	Erzbergbau, Gew.v.Steinen u. Erden, sonst. Bergbau	1 981	613	64	1 368	382	110	272
D	Verarbeitendes Gewerbe	413 415	194 982	24 211	218 433	69 981	30 786	39 195
DA	Ernährungsgewerbe u. Tabakverarbeitung	69 534	25 769	4 199	43 765	13 279	4 480	8 799
DB+DC	Textil- u. Bekleidungs-gewerbe; Ledergewerbe	35 694	23 201	6 598	12 493	6 076	4 083	1 993
DD	Holzgewerbe (oh. H. v. Möbeln)	7 632	3 387	335	4 245	1 473	.	.
DE	Papier-, Verlags- u. Druckgewerbe	40 860	13 286	2 046	27 574	9 035	3 460	5 575
DF	Kokerei, Mineralölverarbeitung H. v. Brutstoffen	156	8	-	148	17	.	.
DG	Chemische Industrie	20 264	6 854	558	13 410	3 015	1 079	1 936
DH	H. v. Gummi- u. Kunststoffwaren	22 011	14 347	555	7 664	2 970	1 816	1 154
DI	Glasgewerbe, Keramik, Verarb. v. Steinen u. Erden	17 653	10 155	653	7 498	3 009	1 707	1 302
DJ	Metallerzg. u. -bearb., H. v. Metallerzeugnissen	26 025	12 076	973	13 949	4 492	1 629	2 863
DK	Maschinenbau.	35 887	14 030	1 142	21 857	5 119	1 501	3 618
DL	H. v. Büromasch., DV-Geräten u. -Einr. ; Elektrotech. usw.	90 270	46 323	3 733	43 947	13 498	6 232	7 266
DM	Fahrzeugbau	25 578	12 275	1 753	13 303	4 408	2 291	2 117
DN	H. v. Möbeln, Schmuck, Musikinstr. usw.; Recycling	21 851	13 271	1 666	8 580	3 590	1 991	1 599
E	Energie-u. Wasserversorgung	8 221	1 157	90	7 064	2 027	501	1 526
F	Baugewerbe	42 565	6 245	1 588	36 320	10 718	1 451	9 267
45.2	dar. Hoch- und Tiefbau	15 094	1 054	180	14 040	3 474	332	3 142
G	Handel; Instandh. u. Rep. v. Kfz. u. Gebrauchsgütern	351 976	48 535	8 393	303 441	115 853	15 728	100 125
51 (o.51.1)	dar. Großhandel	66 469	12 203	992	54 266	13 626	3 506	10 120
52	Einzelhandel	240 009	28 076	6 102	211 933	92 301	9 728	82 573
H	Gastgewerbe	83 077	63 805	14 151	19 272	16 259	13 001	3 258
I	Verkehr u. Nachrichtenübermittlung	59 428	19 902	3 328	39 526	18 422	10 353	8 069
60-63	Verkehr	41 023	7 251	1 109	33 772	8 272	2 168	6 104
64	Nachrichtenübermittlung	18 405	12 651	2 219	5 754	10 150	8 185	1 965
J	Kredit-u.Versicherungsgewerbe	104 361	3 337	106	101 024	25 174	2 524	22 650
65	dar. Kreditgewerbe	74 990	2 538	21	72 452	18 708	2 106	16 602
K	Grundst.-, Wohnungswesen, Verm. bewegl. Sachen usw.	212 023	48 808	2 751	163 215	54 148	21 321	32 827
74.1	dar. Rechtsberatung u.a.	72 697	2 557	242	70 140	15 124	1 079	14 045
L + Q	Öffentliche Verwaltung u.ä.	118 022	16 949	683	101 073	47 787	11 547	36 240
75.1	dar. Öffentliche Verwaltung	75 345	12 574	375	62 771	34 628	9 764	24 864
75.2	Öffentliche Sicherheit u.a.	16 853	2 891	191	13 962	6 285	823	5 462
M	Erziehung u. Unterricht	85 137	12 104	399	73 033	40 211	8 483	31 728
N	Gesundheits-, Veterinär-u.Sozialwesen	359 111	55 335	4 452	303 776	111 299	22 924	88 375
85.1,2	Gesundheits-, Veterinärwesen	243 115	28 230	2 151	214 885	63 536	9 981	53 555
85.3	Sozialwesen.	115 996	27 105	2 301	88 891	47 763	12 943	34 820
O	Sonst. öff.u. persönl. Dienstleistungen	93 388	38 287	14 349	55 101	26 704	8 320	18 384
P	Private Haushalte	8 475	5 566	774	2 909	3 216	2 212	1 004
Insgesamt³⁾		1 953 349	524 292	78 347	1 429 057	545 029	150 868	394 161

¹⁾ Klassifikation der Wirtschaftszweige, Ausgabe 1993 (WZ93). Zusätzlich werden ausgewählte Wirtschaftsabteilungen und -gruppen nachgewiesen. - ²⁾ Einschl. "Meister/-in bzw. Polier/-in. ³⁾ Einschl. Fälle ohne Angabe zur Wirtschaftsgliederung.

7. Sozialversicherungspflichtig Beschäftigte am Arbeitsort in Bayern am 30.09.2000
nach Berufsbereichen, -abschnitten und ausgewählten -gruppen sowie Ausbildung

Berufliche Gliederung ¹⁾	insgesamt	davon mit nachstehender Ausbildung								ohne Angabe		
		Volks-/Hauptschulabschluss Mittlere Reife ²⁾				Abitur ³⁾					Hochschulabschluss	
		zu- sammen	ohne		mit		zu- sammen	ohne			Fach- hoch- schule ⁵⁾	wissen- schaft- liche Hoch- schule ⁶⁾
			abgeschlossener Berufs- ausbildung ⁴⁾		abgeschlossener Berufs- ausbildung ⁴⁾							
Insgesamt												
Pflanzenbauer, Tierzüchter, Fischereiberufe	46 312	38 085	14 367	23 718	1 058	386	672	903	619	5 647		
Bergleute, Mineralgewinner	2 692	2 405	998	1 407	21	11	10	4	5	257		
Fertigungsberufe												
dav. Steinbearbeiter, Baustoffhersteller	11 966	10 936	4 857	6 079	108	43	65	26	14	882		
Keramiker, Glasmacher	19 226	18 166	9 342	8 824	172	88	84	40	22	826		
Chemiearbeiter, Kunststoffverarbeiter	75 882	71 407	32 877	38 530	685	341	344	137	138	3 515		
dar. Chemiearbeiter	34 361	32 147	12 462	19 685	496	248	248	93	109	1 516		
Papierhersteller, -verarbeiter, Drucker	48 856	44 422	14 856	29 566	828	427	401	89	91	3 426		
dar. Drucker	28 621	25 879	6 110	19 769	652	331	321	75	61	1 954		
Holzaufbereiter, Holzwarenfertiger und verw. Berufe ...	13 465	12 779	7 150	5 629	66	34	32	13	14	593		
Metallerzeuger, -bearbeiter	88 541	83 323	24 000	59 323	495	180	315	127	73	4 523		
dar. Metallverformer (spanend)	42 867	41 398	7 505	33 893	241	74	167	45	17	1 166		
Schlosser, Mechaniker und zugeordnete Berufe	317 658	300 985	66 846	234 139	2 512	816	1 696	549	148	13 464		
dar. Schlosser	118 715	112 956	22 303	90 653	591	209	382	127	43	4 998		
Mechaniker	94 924	90 521	23 817	66 704	758	264	494	156	37	3 452		
Elektriker	119 684	113 225	24 802	88 423	1 847	519	1 328	343	130	4 139		
Montierer und Metallberufe a. n. g.	97 821	91 014	41 563	49 451	897	496	401	114	68	5 728		
Textil- und Bekleidungsberufe	32 030	29 010	12 849	16 161	188	79	109	57	33	2 742		
dar. Textilverarbeiter	21 211	19 346	7 324	12 022	137	60	77	17	9	1 702		
Lederhersteller, Leder- und Fellverarbeiter	7 319	6 854	3 042	3 812	58	21	37	5	5	397		
Ernährungsberufe	132 226	107 448	44 733	62 715	1 118	534	584	228	230	23 202		
dar. Speisenbereiter	72 878	53 351	25 718	27 633	668	376	292	78	97	18 684		
Bauberufe	119 568	108 123	25 261	82 862	484	183	301	133	43	10 785		
dar. Maurer, Betonbauer	61 650	57 807	10 049	47 758	184	56	128	75	15	3 569		
Bau-, Raumausstatter, Polsterer	36 006	32 180	8 748	23 432	184	73	111	23	20	3 599		
Tischler, Modellbauer	49 905	46 969	8 662	38 307	477	170	307	79	33	2 347		
Maler, Lackierer und verwandte Berufe	43 253	40 551	12 088	28 463	216	68	148	58	16	2 412		
Warenprüfer, Versandfertigtmacher	69 882	61 442	26 919	34 523	944	409	535	674	439	6 383		
Hilfsarbeiter ohne nähere Tätigkeitsangabe	62 427	52 370	28 868	23 502	817	529	288	76	82	9 082		
Maschinisten und zugehörige Berufe	31 520	29 176	5 875	23 301	134	39	95	36	16	2 158		
zusammen	1 377 235	1 260 380	403 338	857 042	12 230	5 049	7 181	2 807	1 615	100 203		
Technische Berufe												
dav. Ingenieure, Chemiker, Physiker, Mathematiker	128 040	17 694	871	16 823	8 463	2 351	6 112	53 393	43 521	4 969		
dar. Ingenieure	119 844	17 161	838	16 323	8 059	2 238	5 821	51 863	37 993	4 768		
Techniker, technische Sonderfachkräfte	200 717	158 372	11 024	147 348	12 647	2 296	10 351	13 501	6 724	9 473		
dar. Techniker	153 449	118 316	5 068	113 248	9 530	1 513	8 017	12 309	5 864	7 430		
zusammen	328 757	176 066	11 895	164 171	21 110	4 647	16 463	66 894	50 245	14 442		
Dienstleistungsberufe												
dav. Warenkaufleute	353 820	297 401	52 948	244 453	11 830	3 988	7 842	4 676	6 331	33 582		
Dienstleistungskaufleute und zugehörige Berufe	204 321	146 181	20 192	125 989	29 068	8 388	20 680	6 183	12 410	10 479		
dar. Bank- und Versicherungskaufleute	157 653	115 017	14 987	100 030	23 102	5 988	17 114	5 038	10 446	4 050		
Verkehrsberufe	310 803	254 768	75 055	179 713	5 680	3 355	2 325	808	804	48 743		
dar. Berufe des Landverkehrs	138 777	113 745	26 898	86 847	1 101	574	527	155	138	23 638		
Organisations-, Verwaltungs-, Büroberufe	915 029	677 535	92 947	584 588	65 919	22 938	42 981	33 481	60 002	78 092		
dar. Bürofach- und -hilfskräfte	659 023	540 416	79 239	461 177	40 615	15 898	24 717	10 850	15 154	51 988		
Ordnungs-, Sicherheitsberufe	61 510	46 722	10 714	36 008	1 107	457	650	316	4 259	9 106		
Schriftwerkschaffende, Schriftwerkordnende sowie künstlerische Berufe	44 396	19 182	2 735	16 447	6 402	2 187	4 215	2 652	6 245	9 915		
Gesundheitsdienstberufe	280 857	223 996	32 545	191 451	14 577	3 361	11 216	1 353	26 346	14 585		
dar. Ärzte, Apotheker	29 263	1 725	241	1 484	1 496	282	1 214	189	25 062	791		
Sozial- und Erziehungsberufe, a. n. g. geistes- und naturwissenschaftliche Berufe	199 544	112 089	12 345	99 744	11 947	3 789	8 158	22 881	44 536	8 091		
dar. sozialpflegerische Berufe	125 248	97 416	10 946	86 470	5 442	1 128	4 314	15 180	3 364	3 846		
Lehrer	43 361	10 011	601	9 410	3 673	1 478	2 195	5 047	22 048	2 582		
allgemeine Dienstleistungsberufe	266 978	192 134	105 413	86 721	4 049	2 149	1 900	390	492	69 913		
dar. Reinigungsberufe	128 359	90 471	64 209	26 262	561	300	261	76	75	37 176		
zusammen	2 637 258	1 970 008	404 894	1 565 114	150 579	50 612	99 967	72 740	161 425	282 506		
Sonstige Arbeitskräfte	56 795	37 752	22 233	15 519	4 984	4 059	925	528	972	12 559		
Ohne Angabe	-	-	-	-	-	-	-	-	-	-		
Insgesamt	4 449 049	3 484 696	857 725	2 626 971	189 982	64 764	125 218	143 876	214 881	415 614		

¹⁾ Klassifizierung der Berufe, Statistisches Bundesamt, Ausgabe 1975. - ²⁾ Oder gleichwertige Schulbildung. - ³⁾ Hochschulreife allgemein oder fachgebunden. -
⁴⁾ Abgeschlossene Lehr- oder Anlernausbildung, Abschluss an einer Berufs-/Fachschule. - ⁵⁾ Einschl. Ingenieurschulen. - ⁶⁾ Einschl. Lehrerausbildung.

**Noch: 7. Sozialversicherungspflichtig Beschäftigte am Arbeitsort in Bayern am 30.09.2000
nach Berufsbereichen, -abschnitten und ausgewählten -gruppen sowie Ausbildung**

Berufliche Gliederung ¹⁾	insgesamt	davon mit nachstehender Ausbildung								ohne Angabe	
		Volks-/Hauptschulabschluss Mittlere Reife ²⁾				Abitur ³⁾			Hochschulabschluss		
		zu- sammen	abgeschlossener Berufs- ausbildung ⁴⁾		zu- sammen	abgeschlossener Berufs- ausbildung ⁴⁾		Fach-hoch- schule ⁵⁾	wissen- schaft- liche Hoch- schule ⁶⁾		
			ohne	mit		ohne	mit				
weiblich											
Pflanzenbauer, Tierzüchter, Fischereiberufe	13 829	11 481	4 395	7 086	362	•	•	•	•	1 602	
Bergleute, Mineralgewinner	145	104	64	40	8	•	•	•	•	31	
Fertigungsberufe											
dav. Steinbearbeiter, Baustoffhersteller	606	510	312	198	21	9	12	6	3	66	
Keramiker, Glasmacher	6 998	6 658	4 550	2 108	48	28	20	10	5	277	
Chemiearbeiter, Kunststoffverarbeiter	22 179	20 243	12 543	7 700	224	108	116	38	40	1 634	
dar. Chemiearbeiter	9 120	8 090	4 402	3 688	177	84	93	27	37	789	
Papierhersteller, -verarbeiter, Drucker	13 670	11 912	6 268	5 644	311	166	145	34	32	1 381	
dar. Drucker	6 994	5 948	2 248	3 700	255	132	123	27	27	737	
Holzaufbereiter, Holzwarenfertiger und verw. Berufe ..	2 849	2 661	1 809	852	24	15	9	•	•	159	
Metallerzeuger, -bearbeiter	9 301	7 952	4 923	3 029	77	46	31	9	10	1 253	
dar. Metallverformer (spanend)	1 361	1 261	673	588	23	14	9	•	•	75	
Schlosser, Mechaniker und zugeordnete Berufe	15 017	12 679	4 416	8 263	527	213	314	89	23	1 699	
dar. Schlosser	2 407	1 892	925	967	25	20	5	5	8	477	
Mechaniker	2 498	2 188	1 049	1 139	53	35	18	11	5	241	
Elektriker	10 927	9 968	5 017	4 951	306	159	147	24	24	605	
Montierer und Metallberufe a. n. g.	39 617	36 632	22 304	14 328	306	187	119	19	19	2 641	
Textil- und Bekleidungsberufe	24 144	21 978	9 621	12 357	138	63	75	18	14	1 996	
dar. Textilverarbeiter	19 626	17 934	6 957	10 977	118	56	62	7	7	1 560	
Lederhersteller, Leder- und Fellverarbeiter	3 953	3 697	1 996	1 701	27	10	17	•	•	225	
Ernährungsberufe	52 476	41 594	24 109	17 485	439	235	204	54	75	10 314	
dar. Speisenerbeiter	39 018	29 688	17 286	12 402	331	192	139	38	59	8 902	
Bauberufe	767	626	304	322	19	7	12	5	5	112	
dar. Maurer, Betonbauer	208	166	85	81	6	•	6	•	•	31	
Bau-, Raumausstatter, Polsterer	4 588	4 277	1 913	2 364	42	17	25	6	8	255	
Tischler, Modellbauer	2 254	1 976	941	1 035	76	42	34	6	6	190	
Maler, Lackierer und verwandte Berufe	4 284	4 006	2 472	1 534	37	11	26	12	5	224	
Warenprüfer, Versandfertigtmacher	31 216	27 215	16 016	11 199	285	157	128	74	90	3 552	
Hilfsarbeiter ohne nähere Tätigkeitsangabe	16 624	13 343	8 821	4 522	215	145	70	14	27	3 025	
Maschinisten und zugehörige Berufe	596	514	267	247	6	3	3	3	3	70	
zusammen	262 066	228 441	128 602	99 839	3 128	1 621	1 507	424	395	29 678	
Technische Berufe											
dav. Ingenieure, Chemiker, Physiker, Mathematiker	10 866	1 826	201	1 625	1 164	364	800	3 330	3 829	717	
dar. Ingenieure	9 547	1 684	191	1 493	1 056	331	725	3 075	3 069	663	
Techniker, technische Sonderfachkräfte	37 774	29 550	4 286	25 264	3 741	750	2 991	1 317	1 100	2 066	
dar. Techniker	16 830	12 005	1 300	10 705	2 004	354	1 650	980	802	1 039	
zusammen	48 640	31 376	4 487	26 889	4 905	1 114	3 791	4 647	4 929	2 783	
Dienstleistungsberufe											
dav. Warenkaufleute	232 370	199 461	39 765	159 696	6 114	2 277	3 837	1 016	2 098	23 681	
Dienstleistungskaufleute und zugehörige Berufe	107 220	79 613	13 843	65 770	15 630	4 652	10 978	2 138	4 280	5 559	
dar. Bank- und Versicherungskaufleute	83 190	64 379	10 952	53 427	11 746	3 041	8 705	1 645	3 342	2 078	
Verkehrsberufe	54 971	42 787	15 149	27 638	1 547	954	593	131	214	10 292	
dar. Berufe des Landverkehrs	6 945	5 237	1 666	3 571	117	56	61	13	22	1 556	
Organisations-, Verwaltungs-, Büroberufe	598 103	488 776	73 666	415 110	36 053	11 766	24 287	8 888	16 860	47 526	
dar. Bürofach- und -hilfskräfte	499 909	420 462	64 674	355 788	27 465	9 644	17 821	5 127	8 077	38 778	
Ordnungs-, Sicherheitsberufe	13 177	8 588	3 297	5 291	367	152	215	55	1 332	2 835	
Schriftwerkschaffende, Schriftwerkordnende sowie künstlerische Berufe	20 660	9 322	1 664	7 658	3 014	984	2 030	1 310	2 880	4 134	
Gesundheitsdienstberufe	234 967	197 639	29 867	167 772	11 497	2 390	9 107	1 063	11 667	13 101	
dar. Ärzte, Apotheker	13 799	1 352	194	1 158	1 050	199	851	126	10 691	580	
Sozial- und Erziehungsberufe, a. n. g. geistes- und naturwissenschaftliche Berufe	141 880	93 415	10 549	82 866	7 220	1 943	5 277	15 413	20 592	5 240	
dar. sozialpflegerische Berufe	107 073	86 746	9 717	77 029	4 020	819	3 201	11 251	2 008	3 048	
Lehrer	22 825	4 445	300	4 145	1 895	596	1 299	3 105	12 115	1 265	
allgemeine Dienstleistungsberufe	209 220	154 757	87 153	67 604	2 882	1 507	1 375	252	328	51 001	
dar. Reinigungsberufe	96 595	68 398	51 201	17 197	344	185	159	39	48	27 766	
zusammen	1 612 568	1 274 358	274 953	999 405	84 324	26 625	57 699	30 266	60 251	163 369	
Sonstige Arbeitskräfte	16 101	8 168	4 972	3 196	2 174	1 772	402	158	383	5 218	
Ohne Angabe	-	-	-	-	-	-	-	-	-	-	
Insgesamt	1 953 349	1 553 928	417 473	1 136 455	94 901	31 277	63 624	35 698	66 141	202 681	

¹⁾ Klassifizierung der Berufe, Statistisches Bundesamt, Ausgabe 1975. -²⁾ Oder gleichwertige Schulbildung. -³⁾ Hochschulreife allgemein oder fachgebunden. -
⁴⁾ Abgeschlossene Lehr- oder Anlernausbildung, Abschluss an einer Berufs-/Fachschule. -⁵⁾ Einschl. Ingenieurschulen. -⁶⁾ Einschl. Lehrerausbildung.

8. Sozialversicherungspflichtig Beschäftigte am Arbeitsort in Bayern am 30.09.2000 nach Berufsbereichen,
-abschnitten und ausgewählten -gruppen, Stellung im Beruf sowie Ausländern

Berufliche Gliederung ¹⁾	insgesamt		und zwar							
			Arbeiter/-innen ²⁾		Angestellte ²⁾		in beruflicher Ausbildung		Ausländer /-innen	
	insgesamt	darunter weiblich	insgesamt	darunter weiblich	insgesamt	darunter weiblich	insgesamt	darunter weiblich	insgesamt	darunter weiblich
Pflanzenbauer, Tierzüchter, Fischereiberufe	46 312	13 829	40 799	12 290	5 513	1 539	5 207	2 140	4 381	719
Bergleute, Mineralgewinner	2 692	145	2 530	99	162	46	43	10	390	54
Fertigungsberufe										
dav. Steinbearbeiter, Baustoffhersteller	11 966	606	11 519	503	447	103	660	57	1 611	59
Keramiker, Glasmacher	19 226	6 998	18 228	6 668	998	330	316	118	2 953	960
Chemiearbeiter, Kunststoffverarbeiter	75 882	22 179	70 443	19 846	5 439	2 333	1 652	225	13 152	3 131
dar. Chemiearbeiter	34 361	9 120	30 726	7 375	3 635	1 745	724	154	6 060	1 233
Papierhersteller, -verarbeiter, Drucker	48 856	13 670	41 969	11 325	6 887	2 345	2 373	542	5 879	1 400
dar. Drucker	28 621	6 994	22 810	4 976	5 811	2 018	1 743	473	2 500	454
Holzaufbereiter, -warenfertiger u. verw. Berufe	13 465	2 849	12 936	2 693	529	156	228	29	1 584	265
Metallerzeuger, -bearbeiter	88 541	9 301	85 761	8 885	2 780	416	2 315	108	15 307	1 629
dar. Metallverformer (spanend)	42 867	1 361	41 730	1 302	1 137	59	1 730	67	5 424	189
Schlosser, Mechaniker u. zugeordnete Berufe	317 658	15 017	288 826	10 885	28 832	4 132	52 558	2 980	20 805	854
dar. Schlosser	118 715	2 407	112 532	2 231	6 183	176	14 020	268	9 236	267
Mechaniker	94 924	2 498	84 215	2 024	10 709	474	21 680	709	5 813	188
Elektriker	119 684	10 927	103 790	9 861	15 894	1 066	16 644	557	7 492	1 666
Montierer und Metallberufe a. n. g.	97 821	39 617	94 697	38 129	3 124	1 488	495	15	16 806	6 192
Textil- und Bekleidungsberufe	32 030	24 144	29 725	22 640	2 305	1 504	1 367	1 090	4 156	2 304
dar. Textilverarbeiter	21 211	19 626	19 632	18 320	1 579	1 306	1 041	999	1 878	1 590
Lederhersteller, Leder- und Fellverarbeiter	7 319	3 953	6 783	3 715	536	238	444	177	940	371
Ernährungsberufe	132 226	52 476	120 548	48 961	11 678	3 515	14 094	3 748	27 184	11 006
dar. Speisenbereiter	72 878	39 018	66 862	36 546	6 016	2 472	5 555	1 529	19 943	8 918
Bauberufe	119 568	767	114 127	603	5 441	164	9 375	77	13 214	80
dar. Maurer, Betonbauer	61 650	208	58 943	154	2 707	54	5 360	40	6 436	25
Bau-, Raumausstatter, Polsterer	36 006	4 588	34 305	4 125	1 701	463	3 279	413	4 539	243
Tischler, Modellbauer	49 905	2 254	46 879	2 060	3 026	194	5 920	408	1 919	150
Maler, Lackierer und verwandte Berufe	43 253	4 284	41 648	4 046	1 605	238	5 836	499	5 521	303
Warenprüfer, Versandfertigmacher	69 882	31 216	60 194	28 159	9 688	3 057	473	83	9 178	3 907
Hilfsarbeiter ohne nähere Tätigkeitsangabe	62 427	16 624	59 967	15 385	2 460	1 239	1 099	29	12 687	2 862
Maschinisten und zugehörige Berufe	31 520	596	29 622	537	1 898	59	82	3	2 030	71
zusammen	1 377 235	262 066	1 271 967	239 026	105 268	23 040	118 220	11 158	166 957	37 453
Technische Berufe										
dav. Ingenieure, Chemiker, Physiker, Mathematiker	128 040	10 866	1 420	236	126 620	10 630	415	95	6 578	686
dar. Ingenieure	119 844	9 547	1 351	220	118 493	9 327	364	79	6 166	592
Techniker, technische Sonderfachkräfte	200 717	37 774	16 754	3 350	183 963	34 424	5 746	2 249	7 627	1 492
dar. Techniker	153 449	16 830	12 080	1 177	141 369	15 653	1 161	207	5 862	756
zusammen	328 757	48 640	18 174	3 586	310 583	45 054	6 161	2 344	14 205	2 178
Dienstleistungsberufe										
dav. Warenkaufleute	353 820	232 370	21 881	13 755	331 939	218 615	32 120	22 348	20 417	13 504
Dienstleistungskaufleute u. zugehörige Berufe	204 321	107 220	3 319	1 082	201 002	106 138	16 323	9 549	6 899	3 796
dar. Bank- und Versicherungskaufleute	157 653	83 190	157	73	157 496	83 117	11 385	6 454	3 724	2 205
Verkehrsberufe	310 803	54 971	261 438	38 741	49 365	16 230	3 161	1 042	30 060	4 484
dar. Berufe des Landverkehrs	138 777	6 945	126 702	4 611	12 075	2 334	1 402	433	8 712	274
Organisations-, Verwaltungs-, Büroberufe	915 029	598 103	16 248	7 677	898 781	590 426	45 745	31 157	34 668	20 441
dar. Bürofach-, Büroberufe	659 023	499 909	10 786	5 357	648 237	494 552	36 990	26 692	22 083	15 849
Ordnungs-, Sicherheitsberufe	61 510	13 177	43 627	7 845	17 883	5 332	812	209	4 746	1 259
Schriftwerkschaffende, Schriftwerkordnende sowie künstlerische Berufe	44 396	20 660	4 322	1 762	40 074	18 898	2 376	1 453	3 521	1 418
Gesundheitsdienstberufe	280 857	234 967	10 445	8 046	270 412	226 921	30 520	27 340	14 619	12 146
dar. Ärzte, Apotheker	29 263	13 799	2 424	1 211	26 839	12 588	1 978	1 009	955	454
Sozial- und Erziehungsberufe, a. n. g., geistes- und naturwissenschaftliche Berufe	199 544	141 880	5 823	4 036	193 721	137 844	8 451	7 350	8 730	5 456
dar. sozialpflegerische Berufe	125 248	107 073	3 652	2 862	121 596	104 211	7 738	6 988	4 119	3 433
Lehrer	43 361	22 825	1 048	499	42 313	22 326	304	153	2 605	1 300
allgemeine Dienstleistungsberufe	266 978	209 220	231 603	181 521	35 375	27 699	16 993	14 399	55 285	34 936
dar. Reinigungsberufe	128 359	96 595	121 448	91 329	6 911	5 266	542	181	31 923	20 188
zusammen	2 637 258	1 612 568	598 706	264 465	2 038 552	1 348 103	156 501	114 847	178 945	97 440
Sonstige Arbeitskräfte	56 795	16 101	34 302	4 826	22 493	11 275	14 675	5 592	6 376	1 283
Ohne Angabe	-	-	-	-	-	-	-	-	-	-
Insgesamt	4 449 049	1 953 349	1 966 478	524 292	2 482 571	1 429 057	300 807	136 091	371 254	139 127

¹⁾ Klassifizierung der Berufe, Statistisches Bundesamt, Ausgabe 1975. -²⁾ Einschl. der Personen in beruflicher Ausbildung.

9. Sozialversicherungspflichtig Beschäftigte am Arbeitsort

Stichtag	Insgesamt (einschl. Fälle ohne Angabe zur wirt- schaftlichen Gliederung)	davon							
		Land- und Forst- wirt- schaft, Fischerei	Produ- zierendes Gewerbe	Bergbau	Verar- beitendes Gewerbe	Energie- und Wasserver- sorgung	Bau- gewerbe		
1996	31.03.	4 141 110							
	30.06.	4 206 219							
	30.09.	4 244 191							
	31.12.	4 135 116							
1997	31.03.	4 100 768							
	30.06.	4 168 958							
	30.09.	4 229 145							
	31.12.	4 134 633	29 383	1 726 584	12 812	1 345 429	45 235	323 108	
1998	31.03.	4 121 019	32 141	1 712 681	13 466	1 349 244	44 610	305 361	
	30.06.	4 182 678	35 688	1 753 332	14 674	1 358 432	44 338	335 888	
	30.09.	4 267 901	36 012	1 760 283	14 804	1 355 810	44 352	345 317	
	31.12.	4 192 974	29 415	1 738 736	12 649	1 366 548	43 803	315 736	
1999	31.03.	4 177 238	32 606	1 715 566	13 041	1 330 325	43 240	328 960	
	30.06.	4 258 956	35 877	1 743 678	14 145	1 331 662	42 505	355 366	
	30.09.	4 339 784	36 172	1 770 695	14 284	1 370 751	42 775	342 885	
	31.12.	4 296 390	28 784	1 735 081	12 462	1 365 707	43 037	313 875	
2000	31.03.	4 305 675	32 731	1 728 057	13 214	1 369 485	42 061	303 297	
	30.06.	4 364 517	35 528	1 759 704	14 216	1 376 182	41 315	327 991	
	30.09.	4 449 049	35 631	1 789 151	14 266	1 398 886	41 447	334 552	
	31.12.								
Zu- bzw. Abnahme (-)									
1996	31.03.	-1,7							
	30.06.	-1,1							
	30.09.	-1,3							
	31.12.	-1,8							
1997	31.03.	-1,0							
	30.06.	-0,9							
	30.09.	-0,4							
	31.12.	0,0							
1998	31.03.	0,5							
	30.06.	0,3							
	30.09.	0,9							
	31.12.	1,4	0,1	0,7	-1,3	1,6	-3,2	-2,3	
1999	31.03.	1,4	1,4	0,2	-3,2	-1,4	-3,1	7,7	
	30.06.	1,8	0,5	-0,6	-3,6	-2,0	-4,1	5,8	
	30.09.	1,7	0,4	0,6	-3,5	1,1	-3,6	-0,7	
	31.12.	2,5	-2,1	-0,2	-1,5	-0,1	-1,7	-0,6	
2000	31.03.	3,1	0,4	0,7	1,3	2,9	-2,7	-7,8	
	30.06.	2,5	-1,0	0,9	0,5	3,3	-2,8	-7,7	
	30.09.	2,5	-1,5	1,0	-0,1	2,1	-3,1	-2,4	
	31.12.								
Zu- bzw. Abnahme (-)									
1996	31.03.	-1,6							
	30.06.	1,6							
	30.09.	0,9							
	31.12.	-2,6							
1997	31.03.	-0,8							
	30.06.	1,7							
	30.09.	1,4							
	31.12.	-2,2							
1998	31.03.	-0,3	9,4	-0,8	5,1	0,3	-1,4	-5,5	
	30.06.	1,5	11,0	2,4	9,0	0,7	-0,6	10,0	
	30.09.	2,0	0,9	0,4	0,9	-0,2	0,0	2,8	
	31.12.	-1,8	-18,3	-1,2	-14,6	0,8	-1,2	-8,6	
1999	31.03.	-0,4	10,8	-1,3	3,1	-2,7	-1,3	4,2	
	30.06.	2,0	10,0	1,6	8,5	0,1	-1,7	8,0	
	30.09.	1,9	0,8	1,5	1,0	2,9	0,6	-3,5	
	31.12.	-1,0	-20,4	-2,0	-12,8	-0,4	0,6	-8,5	
2000	31.03.	0,2	13,7	-0,4	6,0	0,3	-2,3	-3,4	
	30.06.	1,4	8,5	1,8	7,6	0,5	-1,8	8,1	
	30.09.	1,9	0,3	1,7	0,4	1,6	0,3	2,0	
	31.12.								

¹⁾ Klassifikation der Wirtschaftszweige, Ausgabe 1993 (WZ93). Für die Stichtage vor dem 31.12. 97

in Bayern seit 31. März 1996 nach zusammengefassten Wirtschaftsabschnitten

davon im Wirtschaftsabschnitt1)									Stichtag	
Handel, Gastgewerbe und Verkehr	davon			sonstige Dienstleistungen	davon					
	Handel	Gastgewerbe	Verkehr und Nachrichtenübermittlung		Kredit- und Versicherungsgewerbe	Grundstückswesen, Vermietung, Dienstleistungen für Unternehmen	Öffentliche Verwaltung u.ä.	Öffentliche und private Dienstleistungen (ohne öff. Verwaltung)		
									1996	31.03.
										30.06.
										30.09.
										31.12.
									1997	31.03.
										30.06.
										30.09.
948 405	647 252	119 241	181 912	1 429 650	185 381	342 714	231 630	669 925		31.12.
946 058	642 167	119 194	184 697	1 429 132	184 398	347 481	224 180	673 073	1998	31.03.
955 642	641 876	126 866	186 900	1 436 637	183 687	353 967	225 696	673 287		30.06.
973 968	654 887	130 277	188 804	1 493 278	186 377	390 375	226 998	689 528		30.09.
957 319	651 369	122 476	183 474	1 465 481	184 737	367 761	223 616	689 367		31.12.
955 005	647 870	122 005	185 130	1 471 835	184 170	372 805	223 000	691 860	1999	31.03.
977 761	652 214	134 897	190 650	1 500 019	183 616	391 931	222 670	701 802		30.06.
998 183	667 627	137 745	192 811	1 533 094	187 331	407 608	225 546	712 609		30.09.
994 726	672 903	129 440	192 383	1 536 371	187 894	409 316	221 967	717 194		31.12.
994 415	668 707	129 939	195 769	1 549 188	188 214	419 375	220 179	721 420	2000	31.03.
1 006 466	669 157	138 972	198 337	1 561 452	187 189	428 390	222 235	723 638		30.06.
1 028 718	683 787	142 564	202 367	1 594 539	190 675	443 761	224 745	735 358		30.09.
										31.12.
gegenüber dem Vorjahresquartal in %										
									1996	31.03.
										30.06.
										30.09.
										31.12.
									1997	31.03.
										30.06.
										30.09.
										31.12.
									1998	31.03.
										30.06.
										30.09.
										31.12.
0,9	0,6	2,7	0,9	2,5	-0,3	7,3	-3,5	2,9		31.12.
0,9	0,9	2,4	0,2	3,0	-0,1	7,3	-0,5	2,8	1999	31.03.
2,3	1,6	6,3	2,0	4,4	0,0	10,7	-1,3	4,2		30.06.
2,5	1,9	5,7	2,1	2,7	0,5	4,4	-0,6	3,3		30.09.
3,9	3,3	5,7	4,9	4,8	1,7	11,3	-0,7	4,0		31.12.
4,1	3,2	6,5	5,7	5,3	2,2	12,5	-1,3	4,3	2000	31.03.
2,9	2,6	3,0	4,0	4,1	1,9	9,3	-0,2	3,1		30.06.
3,1	2,4	3,5	5,0	4,0	1,8	8,9	-0,4	3,2		30.09.
										31.12.
gegenüber dem Vorquartal in %										
									1997	31.03.
										30.06.
										30.09.
										31.12.
									1998	31.03.
										30.06.
										30.09.
										31.12.
-0,2	-0,8	0,0	1,5	0,0	-0,5	1,4	-3,2	0,5	1999	31.03.
1,0	0,0	6,4	1,2	0,5	-0,4	1,9	0,7	0,0		30.06.
1,9	2,0	2,7	1,0	3,9	1,5	10,3	0,6	2,4		30.09.
-1,7	-0,5	-6,0	-2,8	-1,9	-0,9	-5,8	-1,5	0,0		31.12.
-0,2	-0,5	-0,4	0,9	0,4	-0,3	1,4	-0,3	0,4	2000	31.03.
2,4	0,7	10,6	3,0	1,9	-0,3	5,1	-0,1	1,4		30.06.
2,1	2,4	2,1	1,1	2,2	2,0	4,0	1,3	1,5		30.09.
-0,3	0,8	-6,0	-0,2	0,2	0,3	0,4	-1,6	0,6		31.12.
0,0	-0,6	0,4	1,8	0,8	0,2	2,5	-0,8	0,6	2001	31.03.
1,2	0,1	7,0	1,3	0,8	-0,5	2,1	0,9	0,3		30.06.
2,2	2,2	2,6	2,0	2,1	1,9	3,6	1,1	1,6		30.09.
										31.12.

liegen keine Ergebnisse nach WZ93 vor. - ²⁾ Einschl. Fälle ohne Angabe zur Wirtschaftsgliederung.

**10. Sozialversicherungspflichtig Beschäftigte am Arbeitsort sowie am Wohnort
in den kreisfreien Städten und Landkreisen Bayerns am 30.09.2000**

Kr.- Schl.- Nr.	Gebiet	Beschäftigte am Arbeitsort		Beschäftigte am Wohnort		Pendlersaldo ¹⁾
		insgesamt	darunter weiblich	insgesamt	darunter weiblich	

Zusammenstellung nach Regierungsbezirken

1	Oberbayern	1 613 496	715 962	1 492 657	680 862	120 839
2	Niederbayern	377 994	162 131	406 370	169 582	- 28 376
3	Oberpfalz	365 699	155 095	374 992	159 292	- 9 293
4	Oberfranken	395 959	177 917	394 610	176 488	1 349
5	Mittelfranken	653 681	289 773	609 959	274 175	43 722
6	Unterfranken	452 249	193 638	469 284	198 889	- 17 035
7	Schwaben	589 971	258 833	620 974	271 512	- 31 003
	Bayern	4 449 049	1 953 349	4 368 846	1 930 800	80 203
	Kreisfreie Städte	1 936 135	880 178	1 255 547	588 398	680 588
	Landkreise	2 512 914	1 073 171	3 113 299	1 342 402	- 600 385

Regierungsbezirk Oberbayern

Kreisfreie Städte						
161	Ingolstadt, Stadt	72 725	25 462	42 850	17 695	29 875
162	München, Landeshauptstadt	688 814	316 825	491 837	236 210	196 977
163	Rosenheim, Stadt	29 653	14 364	20 309	9 618	9 344
Landkreise						
171	Altötting	39 939	13 958	37 658	15 138	2 281
172	Berchtesgadener Land	30 126	14 559	30 364	14 531	- 238
173	Bad Tölz-Wolfratshausen	32 039	14 994	39 481	18 079	- 7 442
174	Dachau	27 339	12 880	49 575	21 905	- 22 236
175	Ebersberg	27 874	12 082	42 323	19 001	- 14 449
176	Eichstätt	25 741	11 640	42 905	16 878	- 17 164
177	Erding	25 517	11 437	43 643	18 855	- 18 126
178	Freising	62 075	26 571	59 211	25 919	2 864
179	Fürstenfeldbruck	38 184	18 003	69 703	31 931	- 31 519
180	Garmisch-Partenkirchen	27 164	14 011	28 661	14 082	- 1 497
181	Landsberg a. Lech	26 555	12 026	34 387	15 155	- 7 832
182	Miesbach	26 765	13 480	30 892	14 530	- 4 127
183	Mühldorf a. Inn	30 953	13 772	37 358	15 670	- 6 405
184	München	159 907	62 329	105 435	49 159	54 472
185	Neuburg-Schrobenhausen	25 320	10 644	32 344	13 262	- 7 024
186	Pfaffenhofen a.d. Ilm	27 033	11 020	39 705	16 137	- 12 672
187	Rosenheim	61 984	28 623	77 390	35 280	- 15 406
188	Starnberg	36 203	16 489	38 886	18 428	- 2 683
189	Traunstein	54 490	24 300	55 194	24 513	- 7 704
190	Weilheim-Schongau	37 096	16 493	42 546	18 886	- 5 450
	Oberbayern	1 613 496	715 962	1 492 657	680 862	120 839

¹⁾ Beschäftigte am Arbeitsort (Spalte 1) abzüglich Beschäftigte am Wohnort (Spalte 3).

10. Sozialversicherungspflichtig Beschäftigte am Arbeitsort sowie am Wohnort
in den kreisfreien Städten und Landkreisen Bayerns am 30.09.2000

Kr.- Schl.- Nr.	Gebiet	Beschäftigte am Arbeitsort		Beschäftigte am Wohnort		Pendlersaldo ¹⁾
		insgesamt	darunter weiblich	insgesamt	darunter weiblich	

Regierungsbezirk Niederbayern

Kreisfreie Städte						
261	Landshut, Stadt	29 663	16 101	20 723	9 755	8 940
262	Passau, Stadt	31 303	14 533	14 731	7 119	16 572
263	Straubing, Stadt	22 929	11 844	14 999	6 785	7 930
Landkreise						
271	Deggendorf	39 572	16 378	39 972	16 506	- 400
272	Freyung-Grafenau	22 537	9 736	27 676	10 860	- 5 139
273	Kelheim	30 722	13 152	39 305	15 864	- 8 583
274	Landshut	35 774	13 291	51 404	21 238	- 15 630
275	Passau	49 256	21 062	63 376	26 563	- 14 120
276	Regen	23 940	10 883	27 478	11 364	- 3 538
277	Rottal-Inn	32 622	14 987	40 159	16 471	- 7 537
278	Straubing-Bogen	18 519	7 428	32 856	13 418	- 14 337
279	Dingolfing-Landau	41 157	12 736	33 691	13 639	7 466
	Niederbayern	377 994	162 131	406 370	169 582	- 28 376

Regierungsbezirk Oberpfalz

Kreisfreie Städte						
361	Amberg, Stadt	22 701	10 956	14 048	6 373	8 653
362	Regensburg, Stadt	91 253	39 928	42 917	20 074	48 336
363	Weiden i.d. OPf., Stadt	24 549	11 834	14 304	6 668	10 245
Landkreise						
371	Amberg-Weizbach	25 842	10 689	38 195	16 046	- 12 353
372	Cham	40 322	17 540	44 224	18 072	- 3 902
373	Neumarkt i.d. OPf.	37 851	15 474	44 906	18 363	- 7 055
374	Neustadt a.d. Waldnaab	24 948	9 566	34 399	14 492	- 9 451
375	Regensburg	31 592	12 433	63 722	27 109	- 32 130
376	Schwandorf	44 556	17 877	50 852	20 914	- 6 296
377	Tirschenreuth	22 085	8 798	27 425	11 181	- 5 340
	Oberpfalz	365 699	155 095	374 992	159 292	- 9 293

Regierungsbezirk Oberfranken

Kreisfreie Städte						
461	Bamberg, Stadt	47 458	21 894	21 552	9 971	25 906
462	Bayreuth, Stadt	42 627	20 366	23 588	11 595	19 039
463	Coburg, Stadt	27 995	13 264	14 587	6 857	13 408
464	Hof, Stadt	25 374	12 624	16 404	7 768	8 970
Landkreise						
471	Bamberg	27 529	10 416	53 565	22 520	- 26 036
472	Bayreuth	23 760	9 563	39 106	17 111	- 15 346
473	Coburg	31 289	13 346	35 063	15 762	- 3 774
474	Forchheim	22 876	10 538	41 339	17 477	- 18 463
475	Hof	35 341	15 558	37 575	17 273	- 2 234
476	Kronach	27 767	12 363	28 329	12 581	- 562
477	Kulmbach	26 302	11 173	28 330	12 760	- 2 028
478	Lichtenfels	27 851	12 938	26 062	11 650	1 789
479	Wunsiedel i. Fichtelgebirge	29 790	13 874	29 110	13 163	680
	Oberfranken	395 959	177 917	394 610	176 488	1 349

¹⁾ Beschäftigte am Arbeitsort (Spalte 1) abzüglich Beschäftigte am Wohnort (Spalte 3).

10. Sozialversicherungspflichtig Beschäftigte am Arbeitsort sowie am Wohnort
in den kreisfreien Städten und Landkreisen Bayerns am 30.09.2000

Kr.- Schl.- Nr.	Gebiet	Beschäftigte am Arbeitsort		Beschäftigte am Wohnort		Pendlersaldo ¹⁾
		insgesamt	darunter weiblich	insgesamt	darunter weiblich	
Regierungsbezirk Mittelfranken						
Kreisfreie Städte						
561	Ansbach, Stadt	21 963	10 779	13 678	6 545	8 285
562	Erlangen, Stadt	72 311	30 765	38 112	17 011	34 199
563	Fürth, Stadt	43 812	21 035	42 593	19 910	1 219
564	Nürnberg, Stadt	265 964	116 052	171 519	79 893	94 445
565	Schwabach, Stadt	13 678	6 584	13 777	6 337	- 99
Landkreise						
571	Ansbach	51 727	23 283	65 509	28 470	- 13 782
572	Erlangen-Höchstadt	33 392	13 943	49 056	20 907	- 15 664
573	Fürth	21 669	9 936	42 014	19 363	- 20 345
574	Nürnberger Land	45 799	20 693	60 706	27 295	- 14 907
575	Neustadt a.d.Aisch-Bad W.	24 975	11 318	35 190	14 894	- 10 215
576	Roth	29 720	12 873	44 722	19 508	- 15 002
577	Weißenburg-Gunzenhausen	28 671	12 512	33 083	14 042	- 4 412
	Mittelfranken	653 681	289 773	609 959	274 175	43 722
Regierungsbezirk Unterfranken						
Kreisfreie Städte						
661	Aschaffenburg, Stadt	40 372	17 717	23 992	10 365	16 380
662	Schweinfurt, Stadt	46 826	16 255	17 047	7 202	29 779
663	Würzburg, Stadt	76 708	37 934	40 179	19 782	36 529
Landkreise						
671	Aschaffenburg	47 380	19 099	64 523	26 394	- 17 143
672	Bad Kissingen	32 572	15 403	37 030	15 786	- 4 458
673	Rhön-Grabfeld	27 864	12 090	29 372	12 188	- 1 508
674	Haßberge	24 980	9 815	31 701	12 582	- 6 721
675	Kitzingen	26 492	11 491	30 732	13 119	- 4 240
676	Miltenberg	38 662	16 042	48 448	19 411	- 9 786
677	Main-Spessart	40 817	16 155	48 630	19 877	- 7 813
678	Schweinfurt	19 747	8 956	41 468	17 057	- 21 721
679	Würzburg	29 829	12 681	56 162	25 126	- 26 333
	Unterfranken	452 249	193 638	469 284	198 889	- 17 035
Regierungsbezirk Schwaben						
Kreisfreie Städte						
761	Augsburg, Stadt	127 578	59 481	91 109	41 795	36 469
762	Kaufbeuren, Stadt	15 144	8 098	14 201	6 582	943
763	Kempten (Allgäu), Stadt	30 550	14 409	21 796	9 961	8 754
764	Memmingen, Stadt	24 185	11 074	14 695	6 527	9 490
Landkreise						
771	Aichach-Friedberg	28 601	12 726	43 227	18 413	- 14 626
772	Augsburg	54 617	22 580	83 752	36 796	- 29 135
773	Dillingen a.d. Donau	27 292	12 040	34 449	14 497	- 7 157
774	Günzburg	40 343	17 400	43 844	18 555	- 3 501
775	Neu-Ulm	53 041	20 767	59 784	25 300	- 6 743
776	Lindau (Bodensee)	24 878	11 134	25 454	11 460	- 576
777	Ostallgäu	37 632	15 717	44 898	19 588	- 7 266
778	Unterallgäu	38 655	15 258	46 618	19 310	- 7 963
779	Donau-Ries	46 226	19 339	46 308	19 269	- 82
780	Oberallgäu	41 229	18 810	50 839	23 459	- 9 610
	Schwaben	589 971	258 833	620 974	271 512	- 31 003

¹⁾Beschäftigte am Arbeitsort (Spalte 1) abzüglich Beschäftigte am Wohnort (Spalte 3).

**Klassifikation der Wirtschaftszweige, Ausgabe 1993 (WZ 93)
Tiefengliederung bis zur Ebene der Wirtschaftsgruppe**

A Land- und Forstwirtschaft

- 01 Landwirtschaft, gewerbliche Jagd
 - 01.1 Pflanzenbau
 - 01.2 Tierhaltung
 - 01.3 Gemischte Landwirtschaft
 - 01.4 Erbringung von Dienstleistungen auf der landwirtschaftlichen Erzeugerstufe sowie von gärtnerischen Dienstleistungen
 - 01.5 Gewerbliche Jagd
- 02 Forstwirtschaft
 - 02.0 Forstwirtschaft

B Fischerei und Fischzucht

- 05 Fischerei und Fischzucht
 - 05.0 Fischerei und Fischzucht

C Bergbau und Gewinnung von Steinen und Erden

CA Kohlenbergbau, Torfgewinnung, Gewinnung von Erdöl und Erdgas, Bergbau auf Uran- und Thoriumerze

- 10 Kohlenbergbau, Torfgewinnung
 - 10.1 Steinkohlenbergbau und -brikettherstellung
 - 10.2 Braunkohlenbergbau und -brikettherstellung
 - 10.3 Torfgewinnung und -veredlung
- 11 Gewinnung von Erdöl und Erdgas, Erbringung damit verbundener Dienstleistungen
 - 11.1 Gewinnung von Erdöl und Erdgas
 - 11.2 Erbringung von Dienstleistungen bei der Gewinnung von Erdöl und Erdgas
- 12 Bergbau auf Uran- und Thoriumerze
 - 12.0 Bergbau auf Uran- und Thoriumerze

CB Erzbergbau, Gewinnung von Steinen und Erden, sonstiger Bergbau

- 13 Erzbergbau
 - 13.1 Eisenerzbergbau
 - 13.2 NE-Metallerzbergbau (ohne Bergbau auf Uran- und Thoriumerze)
- 14 Gewinnung von Steinen und Erden, sonstiger Bergbau
 - 14.1 Gewinnung von Natursteinen
 - 14.2 Gewinnung von Kies, Sand, Ton und Kaolin
 - 14.3 Bergbau auf chemische und Düngemittelminerale
 - 14.4 Gewinnung von Salz
 - 14.5 Gewinnung von Steinen und Erden a.n.g., sonstiger Bergbau

D Verarbeitendes Gewerbe

DA Ernährungsgewerbe und Tabakverarbeitung

- 15 Ernährungsgewerbe
 - 15.1 Schlachten und Fleischverarbeitung
 - 15.2 Fischverarbeitung
 - 15.3 Obst- und Gemüseverarbeitung
 - 15.4 Herstellung von pflanzlichen und tierischen Ölen und Fetten
 - 15.5 Milchverarbeitung
 - 15.6 Mahl- und Schälmlühlen, Herstellung von Stärke und Stärkeerzeugnissen
 - 15.7 Herstellung von Futtermitteln
 - 15.8 Sonstiges Ernährungsgewerbe (ohne Getränkeherstellung)
 - 15.9 Getränkeherstellung
- 16 Tabakverarbeitung
 - 16.0 Tabakverarbeitung

**Klassifikation der Wirtschaftszweige, Ausgabe 1993 (WZ 93)
Tiefengliederung bis zur Ebene der Wirtschaftsgruppe**

DB Textil- und Bekleidungsgerberbe

- 17 Textilgerberbe
 - 17.1 Spinnstoffaufbereitung und Spinnerei
 - 17.2 Weberei
 - 17.3 Textilveredlung
 - 17.4 Herstellung von konfektionierten Textilwaren (ohne Bekleidung)
 - 17.5 Sonstiges Textilgerberbe (ohne Herstellung von Maschenware)
 - 17.6 Herstellung von gewirktem und gestricktem Stoff
 - 17.7 Herstellung von gewirkten und gestrickten Fertigerzeugnissen
- 18 Bekleidungsgerberbe
 - 18.1 Herstellung von Lederbekleidung
 - 18.2 Herstellung von Bekleidung (ohne Lederbekleidung)
 - 18.3 Zurichtung und Färben von Fellen, Herstellung von Pelzwaren

DC Ledergewerbe

- 19 Ledergewerbe
 - 19.1 Ledererzeugung
 - 19.2 Lederverarbeitung (ohne Herstellung von Lederbekleidung und Schuhen)
 - 19.3 Herstellung von Schuhen

DD Holzgerberbe (ohne Herstellung von Möbeln)

- 20 Holzgerberbe (ohne Herstellung von Möbeln)
 - 20.1 Säge-, Hobel- und Holzimprägnierwerke
 - 20.2 Furnier-, Sperrholz-, Holzfaserverplatten- und Holzspanplattenwerke
 - 20.3 Herstellung von Konstruktionsteilen, Fertigteilen, Ausbauelementen und Fertigteilebauten aus Holz
 - 20.4 Herstellung von Verpackungsmitteln und Lagerbehältern aus Holz
 - 20.5 Herstellung von Holzwaren a.n.g. sowie von Kork-, Flecht- und Korbwaren

DE Papier-, Verlags- und Druckgerberbe

- 21 Papiergerberbe
 - 21.1 Herstellung von Holzstoff, Zellstoff, Papier, Karton und Pappe
 - 21.2 Papier-, Karton- und Pappeverarbeitung
- 22 Verlagsgerberbe, Druckgerberbe, Vervielfältigung von bespielten Ton-, Bild- und Datenträgern
 - 22.1 Verlagsgerberbe
 - 22.2 Druckgerberbe
 - 22.3 Vervielfältigung von bespielten Ton-, Bild- und Datenträgern

DF Kokerei, Mineralölverarbeitung, Herstellung und Verarbeitung von Spalt- und Brutstoffen

- 23 Kokerei, Mineralölverarbeitung, Herstellung und Verarbeitung von Spalt- und Brutstoffen
 - 23.1 Kokerei
 - 23.2 Mineralölverarbeitung
 - 23.3 Herstellung und Verarbeitung von Spalt- und Brutstoffen

DG Chemische Industrie

- 24 Chemische Industrie
 - 24.1 Herstellung von chemischen Grundstoffen
 - 24.2 Herstellung von Schädlingsbekämpfungsmitteln- und Pflanzenschutzmitteln
 - 24.3 Herstellung von Anstrichmitteln, Druckfarben und Kittungen
 - 24.4 Herstellung von pharmazeutischen Erzeugnissen
 - 24.5 Herstellung von Seifen, Wasch-, Reinigungs- und Körperpflegemitteln
 - 24.6 Herstellung von sonstigen chemischen Erzeugnissen
 - 24.7 Herstellung von Chemiefasern

DH Herstellung von Gummi- und Kunststoffwaren

**Klassifikation der Wirtschaftszweige, Ausgabe 1993 (WZ 93)
Tiefengliederung bis zur Ebene der Wirtschaftsgruppe**

25 Herstellung von Gummi- und Kunststoffwaren

25.1 Herstellung von Gummiwaren

25.2 Herstellung von Kunststoffwaren

DI Glasgewerbe, Keramik, Verarbeitung von Steinen und Erden

26 Glasgewerbe, Keramik, Verarbeitung von Steinen und Erden

26.1 Herstellung und Verarbeitung von Glas

26.2 Keramik (ohne Ziegelei und Baukeramik)

26.3 Herstellung von keramischen Wand- und Bodenfliesen und -platten

26.4 Ziegelei, Herstellung von sonstiger Baukeramik

26.5 Herstellung von Zement, Kalk und gebranntem Gips

26.6 Herstellung von Erzeugnissen aus Beton, Zement und Gips

26.7 Be- und Verarbeitung von Natursteinen a.n.g.

26.8 Herstellung von sonstigen Mineralerzeugnissen

DJ Metallerzeugung und -bearbeitung, Herstellung von Metallerzeugnissen

27 Metallerzeugung und -bearbeitung

27.1 Erzeugung von Roheisen, Stahl und Ferrolegierungen (EGKS)

27.2 Herstellung von Rohren

27.3 Sonstige erste Bearbeitung von Eisen und Stahl, Herstellung von Ferrolegierungen (nicht EGKS)

27.4 Erzeugung und erste Bearbeitung von NE-Metallen

27.5 Gießereiindustrie

28 Herstellung von Metallerzeugnissen

28.1 Stahl- und Leichtmetallbau

28.2 Kessel- und Behälterbau (ohne Herstellung von Dampfkesseln)

28.3 Herstellung von Dampfkesseln (ohne Zentralheizungskessel)

28.4 Herstellung von Schmiede-, Preß-, Zieh- und Stanzteilen, gewalzten Ringen und pulvermetallurgischen Erzeugnissen

28.5 Oberflächenveredlung, Wärmebehandlung und Mechanik a.n.g.

28.6 Herstellung von Schneidwaren, Werkzeugen, Schlössern und Beschlügen

28.7 Herstellung von sonstigen Eisen-, Blech- und Metallwaren

DK Maschinenbau

29 Maschinenbau

29.1 Herstellung von Maschinen für die Erzeugung und Nutzung von mechanischer Energie (ohne Motoren für Luft- und Straßenfahrzeuge)

29.2 Herstellung von sonstigen Maschinen für unspezifische Verwendung

29.3 Herstellung von land- und forstwirtschaftlichen Maschinen

29.4 Herstellung von Werkzeugmaschinen

29.5 Herstellung von Maschinen für sonstige bestimmte Wirtschaftszweige

29.6 Herstellung von Waffen und Munition

29.7 Herstellung von Haushaltsgeräten a.n.g.

DL Herstellung von Büromaschinen, Datenverarbeitungsgeräten und -einrichtungen; Elektrotechnik, Feinmechanik und Optik

30 Herstellung von Büromaschinen, Datenverarbeitungsgeräten und -einrichtungen

30.0 Herstellung von Büromaschinen, Datenverarbeitungsgeräten und -einrichtungen

31 Herstellung von Geräten der Elektrizitätserzeugung, -verteilung u.ä.

31.1 Herstellung von Elektromotoren, Generatoren und Transformatoren

31.2 Herstellung von Elektrizitätsverteilungs- und -schalteinrichtungen

31.3 Herstellung von isolierten Elektrokabeln, -leitungen und -drähten

31.4 Herstellung von Akkumulatoren und Batterien

31.5 Herstellung von elektrischen Lampen und Leuchten

31.6 Herstellung von elektrischen Ausrüstungen a.n.g.

**Klassifikation der Wirtschaftszweige, Ausgabe 1993 (WZ 93)
Tiefengliederung bis zur Ebene der Wirtschaftsgruppe**

- 32 Rundfunk-, Fernseh- und Nachrichtentechnik
 - 32.1 Herstellung von elektronischen Bauelementen
 - 32.2 Herstellung von nachrichtentechnischen Geräten und Einrichtungen
 - 32.3 Herstellung von Rundfunk- und Fernsehgeräten sowie phono- und videotechnischen Geräten
- 33 Medizin-, Meß-, Steuer- und Regelungstechnik, Optik
 - 33.1 Herstellung von medizinischen Geräten und orthopädischen Vorrichtungen
 - 33.2 Herstellung von Meß-, Kontroll-, Navigations- u.ä. Instrumenten und Vorrichtungen
 - 33.3 Herstellung von industriellen Prozeßsteuerungsanlagen
 - 33.4 Herstellung von optischen und fotografischen Geräten
 - 33.5 Herstellung von Uhren

DM Fahrzeugbau

- 34 Herstellung von Kraftwagen und Kraftwagenteilen
 - 34.1 Herstellung von Kraftwagen und Kraftwagenmotoren
 - 34.2 Herstellung von Karosserien, Aufbauten und Anhängern
 - 34.3 Herstellung von Teilen und Zubehör für Kraftwagen und Kraftwagenmotoren
- 35 Sonstiger Fahrzeugbau
 - 35.1 Schiffbau
 - 35.2 Schienenfahrzeugbau
 - 35.3 Luft- und Raumfahrzeugbau
 - 35.4 Herstellung von Krafträdern, Fahrrädern und Behindertenfahrzeugen
 - 35.5 Fahrzeugbau a.n.g.

DN Herstellung von Möbeln, Schmuck, Musikinstrumenten, Sportgeräten, Spielwaren und sonstigen Erzeugnissen; Recycling

- 36 Herstellung von Möbeln, Schmuck, Musikinstrumenten, Sportgeräten, Spielwaren und sonstigen Erzeugnissen
 - 36.1 Herstellung von Möbeln
 - 36.2 Herstellung von Schmuck und ähnlichen Erzeugnissen
 - 36.3 Herstellung von Musikinstrumenten
 - 36.4 Herstellung von Sportgeräten
 - 36.5 Herstellung von Spielwaren
 - 36.6 Herstellung von sonstigen Erzeugnissen
- 37 Recycling
 - 37.1 Recycling von Schrott
 - 37.2 Recycling von nichtmetallischen Altmaterialien und Reststoffen

E Energie- und Wasserversorgung

- 40 Energieversorgung
 - 40.1 Elektrizitätsversorgung
 - 40.2 Gasversorgung
 - 40.3 Fernwärmeversorgung
- 41 Wasserversorgung
 - 41.0 Wasserversorgung

F Baugewerbe

- 45 Baugewerbe
 - 45.1 Vorbereitende Baustellenarbeiten
 - 45.2 Hoch- und Tiefbau
 - 45.3 Bauinstallation
 - 45.4 Sonstiges Baugewerbe
 - 45.5 Vermietung von Baumaschinen und -geräten mit Bedienungspersonal

G Handel; Instandhaltung und Reparatur von Kraftfahrzeugen und Gebrauchsgütern

**Klassifikation der Wirtschaftszweige, Ausgabe 1993 (WZ 93)
Tiefengliederung bis zur Ebene der Wirtschaftsgruppe**

- 50 Kraftfahrzeughandel; Instandhaltung und Reparatur von Kraftfahrzeugen; Tankstellen
 - 50.1 Handel mit Kraftwagen
 - 50.2 Instandhaltung und Reparatur von Kraftwagen
 - 50.3 Handel mit Kraftwagenteilen und Zubehör
 - 50.4 Handel mit Krafträdern, Teilen und Zubehör; Instandhaltung und Reparatur von Krafträdern
 - 50.5 Tankstellen
- 51 Handelsvermittlung und Großhandel (ohne Handel mit Kraftfahrzeugen)
 - 51.1 Handelsvermittlung
 - 51.2 Großhandel mit landwirtschaftlichen Grundstoffen und lebenden Tieren
 - 51.3 Großhandel mit Nahrungsmitteln, Getränken und Tabakwaren
 - 51.4 Großhandel mit Gebrauchs- und Verbrauchsgütern
 - 51.5 Großhandel mit Rohstoffen, Halbwaren, Altmaterial und Reststoffen
 - 51.6 Großhandel mit Maschinen, Ausrüstungen und Zubehör
 - 51.7 Sonstiger Großhandel
- 52 Einzelhandel (ohne Handel mit Kraftfahrzeugen und ohne Tankstellen); Reparatur von Gebrauchsgütern
 - 52.1 Einzelhandel mit Waren verschiedener Art (in Verkaufsräumen)
 - 52.2 Facheinzelhandel mit Nahrungsmitteln, Getränken und Tabakwaren (in Verkaufsräumen)
 - 52.3 Apotheken; Facheinzelhandel mit medizinischen, orthopädischen und kosmetischen Artikeln (in Verkaufsräumen)
 - 52.4 Sonstiger Facheinzelhandel (in Verkaufsräumen)
 - 52.5 Einzelhandel mit Antiquitäten und Gebrauchsgütern (in Verkaufsräumen)
 - 52.6 Einzelhandel (nicht in Verkaufsräumen)
 - 52.7 Reparatur von Gebrauchsgütern

H Gastgewerbe

- 55 Gastgewerbe
 - 55.1 Hotels, Gasthöfe, Pensionen und Hotels garnis
 - 55.2 Sonstiges Beherbergungsgewerbe
 - 55.3 Restaurants, Cafés, Eisdielen und Imbißhallen
 - 55.4 Sonstiges Gaststättengewerbe
 - 55.5 Kantinen und Caterer

I Verkehr und Nachrichtenübermittlung

- 60 Landverkehr; Transport in Rohrfernleitungen
 - 60.1 Eisenbahnen
 - 60.2 Sonstiger Landverkehr
 - 60.3 Transport in Rohrfernleitungen
- 61 Schifffahrt
 - 61.1 See- und Küstenschifffahrt
 - 61.2 Binnenschifffahrt
- 62 Luftfahrt
 - 62.1 Linienflugverkehr
 - 62.2 Gelegenheitsflugverkehr
 - 62.3 Raumtransport
- 63 Hilfs- und Nebentätigkeiten für den Verkehr; Verkehrsvermittlung
 - 63.1 Frachtumschlag und Lagerei
 - 63.2 Sonstige Hilfs- und Nebentätigkeiten für den Verkehr
 - 63.3 Reisebüros und Reiseveranstalter
 - 63.4 Spedition, sonstige Verkehrsvermittlung
- 64 Nachrichtenübermittlung
 - 64.1 Postdienste und private Kurierdienste

**Klassifikation der Wirtschaftszweige, Ausgabe 1993 (WZ 93)
Tiefengliederung bis zur Ebene der Wirtschaftsgruppe**

64.2 Fernmeldedienste

J Kredit- und Versicherungsgewerbe

65 Kreditgewerbe

65.1 Zentralbanken und Kreditinstitute

65.2 Sonstige Finanzierungsinstitutionen

66 Versicherungsgewerbe

66.0 Versicherungsgewerbe

67 Mit dem Kredit- und Versicherungsgewerbe verbundene Tätigkeiten

67.1 Mit dem Kreditgewerbe verbundene Tätigkeiten

67.2 Mit dem Versicherungsgewerbe verbundene Tätigkeiten

**K Grundstücks- und Wohnungswesen, Vermietung beweglicher Sachen, Erbringung von Dienstleistungen
überwiegend für Unternehmen**

70 Grundstücks- und Wohnungswesen

70.1 Erschließung, Kauf und Verkauf von Grundstücken, Gebäuden und Wohnungen

70.2 Vermietung und Verpachtung von eigenen Grundstücken, Gebäuden und Wohnungen

70.3 Vermittlung und Verwaltung von Grundstücken, Gebäuden und Wohnungen

71 Vermietung beweglicher Sachen ohne Bedienungspersonal

71.1 Vermietung von Kraftwagen bis 3,5t Gesamtgewicht

71.2 Vermietung von sonstigen Verkehrsmitteln

71.3 Vermietung von Maschinen und Geräten

71.4 Vermietung von Gebrauchsgütern a.n.g.

72 Datenverarbeitung und Datenbanken

72.1 Hardwareberatung

72.2 Softwarehäuser

72.3 Datenverarbeitungsdienste

72.4 Datenbanken

72.5 Instandhaltung und Reparatur von Büromaschinen, Datenverarbeitungsgeräten und -einrichtungen

72.6 Sonstige mit der Datenverarbeitung verbundene Tätigkeiten

73 Forschung und Entwicklung

73.1 Forschung und Entwicklung im Bereich Natur-, Ingenieur-, Agrarwissenschaften und Medizin

73.2 Forschung und Entwicklung im Bereich Rechts-, Wirtschafts- und Sozialwissenschaften sowie im Bereich Sprach-, Kultur und Kunstwissenschaften

74 Erbringung von Dienstleistungen überwiegend für Unternehmen

74.1 Rechts-, Steuer- und Unternehmensberatung, Markt- und Meinungsforschung, Beteiligungsgesellschaften

74.2 Architektur- und Ingenieurbüros

74.3 Technische, physikalische und chemische Untersuchung

74.4 Werbung

74.5 Gewerbsmäßige Vermittlung und Überlassung von Arbeitskräften

74.6 Detekteien und Schutzdienste

74.7 Reinigung von Gebäuden, Inventar und Verkehrsmitteln

74.8 Erbringung von sonstigen Dienstleistungen überwiegend für Unternehmen

L Öffentliche Verwaltung, Verteidigung, Sozialversicherung

75 Öffentliche Verwaltung, Verteidigung, Sozialversicherung

75.1 Öffentliche Verwaltung

75.2 Auswärtige Angelegenheiten, Verteidigung, Rechtsschutz, Öffentliche Sicherheit und Ordnung

75.3 Sozialversicherung und Arbeitsförderung

M Erziehung und Unterricht

80 Erziehung und Unterricht

**Klassifikation der Wirtschaftszweige, Ausgabe 1993 (WZ 93)
Tiefengliederung bis zur Ebene der Wirtschaftsgruppe**

- 80.1 Kindergärten, Vor- und Grundschulen
- 80.2 Weiterführende Schulen
- 80.3 Hochschulen
- 80.4 Erwachsenenbildung und sonstiger Unterricht

N Gesundheits-, Veterinär- und Sozialwesen

- 85 Gesundheits-, Veterinär- und Sozialwesen
 - 85.1 Gesundheitswesen
 - 85.2 Veterinärwesen
 - 85.3 Sozialwesen

O Erbringung von sonstigen öffentlichen und persönlichen Dienstleistungen

- 90 Abwasser- und Abfallbeseitigung und sonstige Entsorgung
 - 90.0 Abwasser- und Abfallbeseitigung und sonstige Entsorgung
- 91 Interessenvertretungen sowie kirchliche und sonstige religiöse Vereinigungen (ohne Sozialwesen und Sport)
 - 91.1 Wirtschafts- und Arbeitgeberverbände, Berufsorganisationen
 - 91.2 Gewerkschaften
 - 91.3 Sonstige Interessenvertretungen sowie kirchliche und sonstige religiöse Vereinigungen (ohne Sozialwesen und Sport)
- 92 Kultur, Sport und Unterhaltung
 - 92.1 Film- und Videofilmherstellung, -verleih und -vertrieb, Filmtheater
 - 92.2 Hörfunk- und Fernsehanstalten, Herstellung von Hörfunk- und Fernsehprogrammen
 - 92.3 Erbringung von sonstigen kulturellen und unterhaltenden Leistungen
 - 92.4 Korrespondenz- und Nachrichtenbüros sowie selbständige Journalisten
 - 92.5 Bibliotheken, Archive, Museen, botanische und zoologische Gärten
 - 92.6 Sport
 - 92.7 Erbringung von sonstigen Dienstleistungen für Unterhaltung, Erholung und Freizeit
- 93 Erbringung von sonstigen Dienstleistungen
 - 93.0 Erbringung von sonstigen Dienstleistungen

P Private Haushalte

- 95 Private Haushalte
 - 95.0 Private Haushalte

Q Exterritoriale Organisationen und Körperschaften

- 99 Exterritoriale Organisationen und Körperschaften
 - 99.0 Exterritoriale Organisationen und Körperschaften

**Zusammengefasste Wirtschaftsabschnitte
für Veröffentlichungszwecke innerhalb der Beschäftigtenstatistik**

Bezeichnung in der Statistik	Position in WZ 93
Land- und Forstwirtschaft , Fischerei	A + B
Produzierendes Gewerbe	C - F
Bergbau	C
Verarbeitendes Gewerbe	D
Energie- und Wasserversorgung	E
Baugewerbe	F
Handel, Gastgewerbe und Verkehr	G - I
Handel	G
Gastgewerbe	H
Verkehr und Nachrichtenübermittlung	I
Sonstige Dienstleistungen	J - Q
Kredit- und Versicherungsgewerbe	J
Grundstückswesen, . Vermietung, Dienstleistungen für Unternehmen	K
Öffentliche Verwaltung u. ä.	L + Q
Öffentliche und private Dienstleistungen (ohne öffentliche Verwaltung)	M - P

Veröffentlichungen des Bayerischen Landesamts für Statistik und Datenverarbeitung

Aktuelle Veröffentlichungen aus dem Bereich Erwerbstätigkeit

Bestell-Nr.	Kenn-ziffer	Titel	Reg. Gliederung	Periodizität	Medium	Preis in Euro	
						Einzelpreis	Abo-Preis
Statistische Berichte zur Erwerbstätigkeit:							
A 62013	A VI 2-1	Teil I: Strukturdaten der Bevölkerung und der Haushalte in Bayern - zusammengefaßte Ergebnisse des Mikrozensus	L	j		3,50	
A 62023	A VI 2-2	Teil II: Bevölkerung und Erwerbstätige Bayerns	L	j		6,00	
A 62033	A VI 2-3	Teil III: Ausländische Bevölkerung und Erwerbstätige in Bayern	L	j		2,50	
A 62043	A VI 2-4	Teil IV: Haushalte und Familien in Bayern	L	j		5,00	
A 62053 A 6205j	A VI 2-5	Teil V: Struktur der Bevölkerung und der Haushalte in Bayern - Regionalergebnisse des Mikrozensus	R, Plan-Reg	j	 	4,00	
A 62104	A VI 2/S1	Erwerbstätige nach der überwiegend ausgeübten Tätigkeit 2000	L	4j		2,81	
A 62304	A VI 2/S3	Erwerbstätige nach Berufen in Bayern 2001	L	2j		3,25	
A 65013 A 6501j	A VI 5	Sozialversicherungspflichtig beschäftigte Arbeitnehmer in Bayern Teil I	K	vj	 	4,09	14,73
A 65023 A 6502j	A VI 5	Sozialversicherungspflichtig beschäftigte Arbeitnehmer in Bayern Teil II	G	j	 	4,00	
A 66003 A 6600j	A VI 6	Erwerbstätige am Arbeitsort in den kreisfreien Städten und Landkreisen Bayerns	K, Plan-Reg	j	 	4,50	

Querschnittsveröffentlichungen des Landesamts

Z 10001	Bayern in Zahlen			m		4,60	44,20
	Zeitschrift des Bayer. Landesamts für Statistik und Datenverarbeitung						
Z 20001	Statistisches Jahrbuch für Bayern 2002 (45. Jahrgang)			j		22,-	
Z 2000a	Umfassendes Kompendium amtlicher statistischer Daten mit ca. 500 Tabellen und 57 Schaubildern.				PDF	10,-	
Z 2000p	(Ausgabe 2003 erscheint Ende 2003)				+	29,-	
Z 30001	Gemeindedaten 2002		Gde	j		15,00	
Z 3000a	139 statistische Daten für alle Gemeinden einschl. der kreisfreien Städte, Großen Kreisstädte sowie für alle Landkreise, Regierungsbezirke und Regionen Bayerns.				XLS 97/CSV	17,00	
Z 3000p					+	25,00	
Z 41001	Kreisdaten 2001		Kreis	2j		10,-	
Z 4100a	440 statistische Daten für alle Landkreise, kreisfreien Städte, Großen Kreisstädte, Regierungsbezirke und Regionen Bayerns.				XLS 97/CSV	12,-	
Z 4100p	(Ausgabe 2003 erscheint 2. Halbjahr 2003)				+	17,-	
Z 50011	STATISTIK kommunal 2002		Gde	j	sw	2,50	
Z 50021	Rund 2200 statistische Informationen (einschl. Zeitreihen) sowie zahlreiche Schaubilder. Für alle 2056 Gemeinden sowie – aufsummiert – für 71 Landkreise, 7 Regierungsbezirke u. Bayern.				fb	5,-	
Z 5001a					PDF/CSV	98,-	49,-

Sämtliche Veröffentlichungen können bei der Verkaufsstelle des Bayerischen Landesamts für Statistik und Datenverarbeitung, Neuhauser Str. 8, 80331 München (E-Mail: vertrieb@statistik.bayern.de, Fax: 089/ 2119 - 457) bezogen werden.